

# DALASTRATEGIN 2030

TILLSAMMANS FÖR ETT HÅLLBART DALARNA



REGIONAL UTVECKLINGSTRATEGI 2021-2030



# VI GJORDE DET TILLSAMMANS

---

År 2030 ser vi ett Dalarna som under det senaste decenniet genomgått en stor omställning. Ett aktivt och nyskapande arbete för ett hållbart Dalarna har stärkt länets attraktivitet och konkurrenskraft, och gjort det ännu bättre att leva och verka i Dalarna.

En stark utvecklingskraft syns i alla delar av samhället och i alla delar av länet. Människor engagerar sig och tar ett gemensamt ansvar för platsen de bor på och för samhällets utveckling. Det finns en nyfikenhet som gör att nya idéer växer fram. Alla människors kunskaper och erfarenheter är värdefulla och tillvaratas, inte minst barn och ungas perspektiv där Dalarna visar väg och inspirerar andra genom sitt sätt att arbeta. Olika platsers förutsättningar och möjligheter tas tillvara och här utvecklas landsbygder, samhällen och städer i samspel med varandra, i samspel med omvärlden.

Genom att bygga vidare på sina styrkor, och samtidigt addera nya värden och korsbefrukta kunskaper, har Dalarnas näringsliv vuxit sig än starkare. Regionala lösningar bidrar till att lösa såväl lokala som globala problem och innovationskraften är hög. Ett näringsliv som i generationer drivit fram stora som små världsledande företag har genom en hållbar omställning förstärkt sin konkurrenskraft. Efterfrågan på produkter och tjänster från Dalarna är stor och nya investeringar görs runtom i hela länet. Fler vill och vågar driva företag. Dalarna är en av Sveriges mest kända besöksdestinationer, och fler än någonsin vill besöka vårt län.

Här finns spännande jobb, skolor, bostäder, ett rikt kultur- och föreningsliv och attraktiva livsmiljöer. Infrastrukturen har utvecklats och möter behoven på ett bättre sätt, både för företag, boende, arbetspendlare och för besökare. Ny teknik och digitala lösningar tas tillvara vilket bidrar till såväl konkurrenskraft som en bättre välfärd. Dalarna är på väg mot en klimatneutral ekonomi med små utsläpp och en stabiliserad biologisk mångfald.

Dalarna är ett inkluderande län med högt samhällsengagemang och god service i hela länet, något som skapar goda förutsättningar för alla Dalarnas invånare att må bra, känna trygghet och utvecklas. Människor från hela Sverige och världen väljer att skapa sin framtid i Dalarna.

Allt detta hade inte varit möjligt utan ett stort engagemang och en bred samhandling i hela Dalarna. Utmaningar har vänts till möjligheter och tillsammans har vi byggt ett starkare och mer hållbart Dalarna.



# INNEHÅLL

<b>Mot Dalarna 2030</b> .....	<b>4</b>
<b>Regional utveckling – ett arbete på flera nivåer</b> .....	<b>5</b>
Strategisk samverkan i gemensam riktning .....	7
<b>Dalarna idag</b> .....	<b>8</b>
<b>Samhällsutmaningar som drivkraft för Dalarna</b> .....	<b>10</b>
<b>Ett hållbart Dalarna med utvecklingskraft i alla delar av länet</b> .....	<b>14</b>
<b>Ett klimatsmart Dalarna</b> .....	<b>17</b>
Resurseffektivt utan klimatpåverkan .....	17
Hållbar och resurseffektiv mobilitet .....	18
Robusthet och resiliens vid klimatförändringar .....	19
Ett klimatsmart Dalarna: Indikationer.....	19
<b>Ett konkurrenskraftigt Dalarna</b> .....	<b>21</b>
Livskraftigt näringsliv för hållbar tillväxt.....	21
Väl utvecklad och hållbar transportinfrastruktur .....	22
En väl fungerande kompetensförsörjning .....	23
En nyskapande och innovativ region .....	24
Ett konkurrenskraftigt Dalarna: Indikationer.....	25
<b>Ett sammanhållet Dalarna</b> .....	<b>27</b>
Goda livsmiljöer med känsla av närhet .....	27
Engagemang och delaktighet för en hållbar utveckling .....	28
En inkluderande, jämlik och jämställd region med god hälsa.....	29
Ett sammanhållet Dalarna: Indikationer .....	30
<b>Samhandling mot 2030 – principer för genomförandet</b> .....	<b>32</b>
<b>Från ord till handling</b> .....	<b>34</b>
<b>Läshänvisningar</b> .....	<b>36</b>

Regional utvecklingsstrategi för Dalarnas län. Dalastrategin är fastställd i Region Dalarnas fullmäktige i juni 2021.

Formgivning: Kommunikationsenheten Region Dalarna. Tack till kommunerna som bidragit med bilder.

# MOT DALARNA 2030

Dalarna står inför stora samhällsutmaningar, som i många stycken delas med övriga Sverige, Europa och världen. För att möta utmaningarna krävs kraftsamling, och det behöver ske nu. Dalarna har förutsättningar att möta utmaningarna och göra dem till möjligheter. Det här är Dalarnas regionala utvecklingsstrategi, Dalastrategin, och den ska vara stöd och språngbräda i det arbetet. Strategin har tagits fram i bred dialog och visar en gemensam vilja och inriktning för länets utveckling.

**Med Dalastrategin som gemensam bas samhandlar vi mot 2030 och ett hållbart Dalarna med utvecklingskraft i alla delar av länet.**

För att nå målet finns tre målområden som kopplar an till de olika dimensionerna av hållbarhet – miljömässig, ekonomisk och social hållbarhet:

- › Ett klimatsmart Dalarna
- › Ett konkurrenskraftigt Dalarna
- › Ett sammanhållet Dalarna

Dessa målområden är nära sammanlänkande med varandra och insatser inom ett område kan ofta bidra till måluppfyllelse även inom andra områden.

Fyra vägledande principer ska utgöra grunden för samhandling och ge kraft i förändringsarbetet:

- › Vi utövar ett ledarskap som kännetecknas av tillit och möjliggörande.
- › Vi arbetar kunskapsbaserat, samtidigt som vi har ett utforskande angreppssätt.
- › Vi tar tillvara olika platsers förutsättningar och möjligheter.
- › Vi tar tillvara människors drivkraft, kompetens och engagemang.

Dalarna 2021 är ett län som liksom övriga Sverige och hela världen står mitt i en global pandemi. Det är en omvälvande tid där kopplingen mellan välfärd och tillväxt ställts på sin spets. En tid som har visat att för många till omställning och att kunna möta förändringar är helt avgörande för ett samhälles utveckling. Ett hållbart Dalarna är därför också ett Dalarna som möter utmaningar och vänder dem till möjligheter.



*”Vi” är alla aktörer som bidrar i genomförandet av Dalastrategin. Här finns bland andra länets 15 kommuner, näringslivet och dess organisationer, fackliga organisationer, Högskolan Dalarna, civilsamhället, Region Dalarna samt länsstyrelsen och andra statliga myndigheter. Det är ett öppet vi, ett vi som kan växa för att på bästa sätt möta dagens och morgondagens utmaningar.*



# REGIONAL UTVECKLING

## – ETT ARBETE PÅ FLERA NIVÅER

Dalastrategin är Dalarnas regionala utvecklingsstrategi. Den har sin grund i det uppdrag som Region Dalarna har från regering och riksdag att utarbeta och fastställa en regional utvecklingsstrategi för länet, samt samordna genomförandet och uppföljningen av strategin.<sup>1</sup>

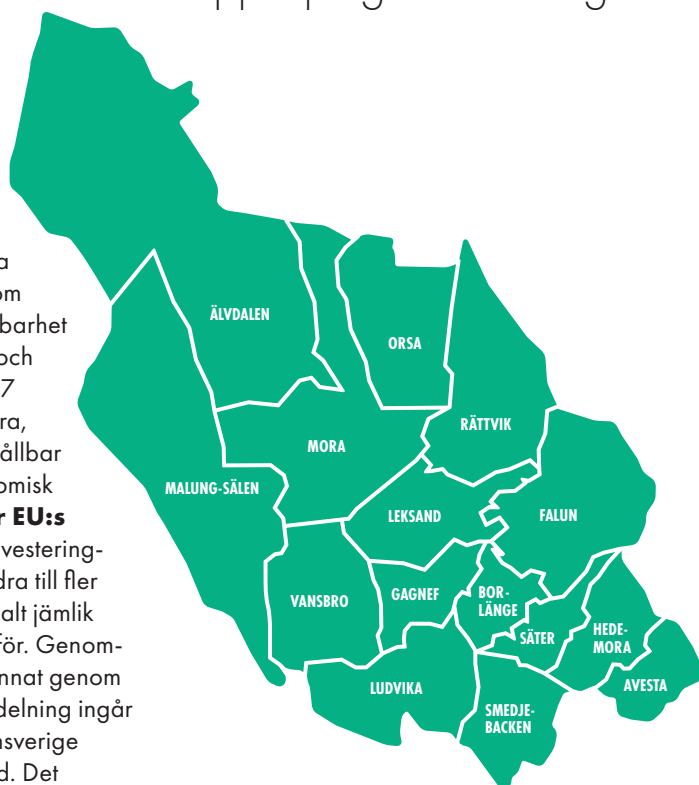
Den regionala utvecklingsstrategin ska vägleda kommuner, näringsliv, akademi, det civila samhället samt länsstyrelse och andra statliga myndigheter i det gemensamma arbetet med regional utveckling.

Den regionala utvecklingsstrategin bidrar också till genomförandet av internationella och nationella utvecklingsstrategier. Genom ett utmaningsdrivet angreppssätt med hållbarhet i fokus bidrar Dalarna till genomförandet och måluppfyllelsen av **Agenda 2030**. De 17 globala målen är integrerade och odelbara, och balanserar de tre dimensionerna av hållbar utveckling – miljömässig, social och ekonomisk hållbar utveckling. **Den gröna given är EU:s tillväxtstrategi.** Den ska stimulera till investeringar i grön teknik och hållbara lösningar, bidra till fler jobb samt bana väg för en rättvis och socialt jämlik omställning där ingen region lämnas utanför. Genomförandet av den gröna given sker bland annat genom EU:s strukturfonder.<sup>2</sup> I EU:s geografiska indelning ingår Dalarna i regionen NUTS 2 Norra Mellansverige tillsammans med Gävleborg och Värmland. Det **nationella målet** för den regionala utvecklingspolitiken är "Utvecklingskraft med stärkt lokal och regional konkurrenskraft för en hållbar utveckling i alla delar av landet".

Centralt för det regionala utvecklingsarbetet är att det sker genom flernivåstyrning, som utgörs av tre dimensioner<sup>3</sup>:

**Vertikal:** Styrningen innefattar många nivåer med skilda kompetenser och ansvar

**Horisontell:** Styrningen innefattar olika offentliga



och privata aktörer i nätverk, där ingen har mandat att styra över en annan

**Transnationell:** Styrningen överskrider gränsen mellan nationell och internationell politik

Detta gör samverkan och samhandling till en nyckelfråga för det regionala utvecklingsarbetet. Med samhandling avses en fördjupad form av samverkan. Det handlar om ömsesidiga åtaganden över tid, en strävan efter att komplettera varandra och att tillsammans agera för att nå en gemensam målbild.

1 Lag (2010:630) om regionalt utvecklingsansvar.

2 Här finns bland annat Europeiska regionala utvecklingsfonden (ERUF) och Europeiska socialfonden (ESF+) samt Interreg-programmen.

3 Se exempelvis Tillväxtanalys (2014). *Samverkan inom ramen för flernivåstyrning*.



**Verksamhetsplaner hos exempelvis:**

- Näringsliv
- Myndigheter
- Civilsamhällets organisationer

Regionplan, verksamhetsplan och andra interna planer Region Dalarna

Kommunala planer exempelvis översiktsplaner

**Regionala delstrategier och handlingsplaner exempelvis:**

- Länstransportplan
- Kultur- och utbildningsplan
- Agenda för Smart Specialisering
- Regional energi- och klimatstrategi

**Dalastrategin**

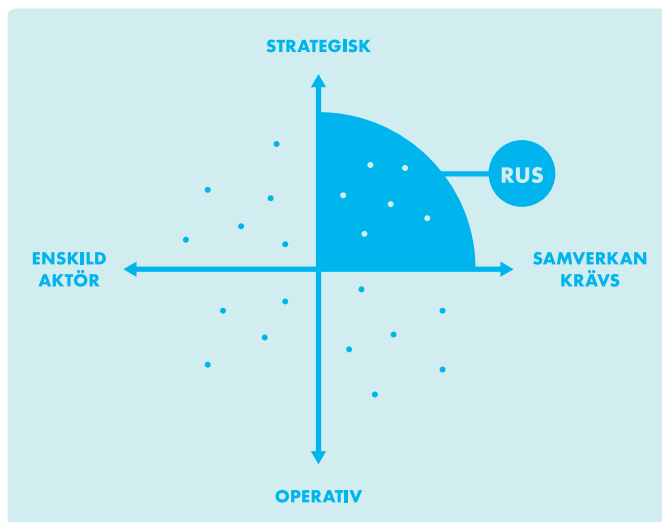
EU:s gröna giv			Nationell strategi för hållbar regional utveckling		
<b>1</b> INGEN FATTIGDOM 	<b>2</b> INGEN HUNGER 	<b>3</b> GOD HÄLSA OCH VÄLBEFINNANDE 	<b>4</b> GOD UTBILDNING FÖR ALLA 	<b>5</b> JÄMSTÄLLDHET 	<b>6</b> RENT VATTEN OCH SANITET FÖR ALLA 
<b>7</b> HÅLLBAR ENERGI FÖR ALLA 	<b>8</b> ANSTÄNDIGA ARBETSVILLKOR OCH EKONOMISK TILLVÄXT 	<b>9</b> HÅLLBAR INDUSTRI, INNOVATIONER OCH INFRASTRUKTUR 	<b>10</b> MINSKAD OJÄMLIKHET 	<b>11</b> HÅLLBARA STÄDER OCH SAMHÄLLEN 	<b>12</b> HÅLLBAR KONSUMTION OCH PRODUKTION 
<b>13</b> BEKÄMPA KLIMAT-FÖRÄNDRINGARNA 	<b>14</b> HAV OCH MARINA RESURSER 	<b>15</b> EKOSYSTEM OCH BIOLOGISK MÅNGFALD 	<b>16</b> FREDLIGA OCH INKLUDERANDE SAMHÄLLEN 	<b>17</b> GENOMFÖRANDE OCH PARTNERSKAP 	 <b>GLOBALA MÅLEN</b> för hållbar utveckling

Modell flernivåstyre: En bredd av insatser inom många politikområden är viktigt för att uppnå målet för den regionala utvecklingspolitiken. Sådana insatser sker med utgångspunkt i de mål som har beslutats på olika nivåer, och för olika politikområden, men där insatser även bidrar till att uppnå målet för den regionala utvecklingspolitiken.

## STRATEGISK SAMVERKAN I GEMENSAM RIKTNING

Dalastrategin är övergripande, långsiktig och pekar ut en gemensam riktning. Strategin konkretiseras i regionala delstrategier och handlingsplaner (gröna rutor i bilden på föregående sida). Kraften i genomförandet förstärks ytterligare när olika aktörer i sina verksamhetsplaner (gula rutor i bilden på föregående sida) beskriver hur man arbetar mot de gemensamma målen i Dalastrategin.

För att ställa om till ett hållbart Dalarna behöver ett antal samhällsutmaningar mötas parallellt. Ingen kan lösa dessa utmaningar på egen hand, men tillsammans kan vi skapa ett hållbart samhälle. Många verksamheter bidrar till länets utveckling utan att definieras som regionalt utvecklingsarbete, det gäller inte minst det dagliga arbetet inom vård, skola, kultur och omsorg. Här har olika aktörer mer tydligt definierade roller och tar ansvar för sina delar för att samhället ska fungera som förväntat och bidra till Dalarnas hållbara utveckling i helhet. Ett hållbart regionalt utvecklingsarbete bidrar till en stärkt folkhälsa, samtidigt som en god folkhälsa är en avgörande förutsättning för hållbar regional utveckling.



Modell: Regionala utvecklingsstrategier syftar till att kraftsamla kring gemensamma och strategiskt långsiktiga mål för länets utveckling.



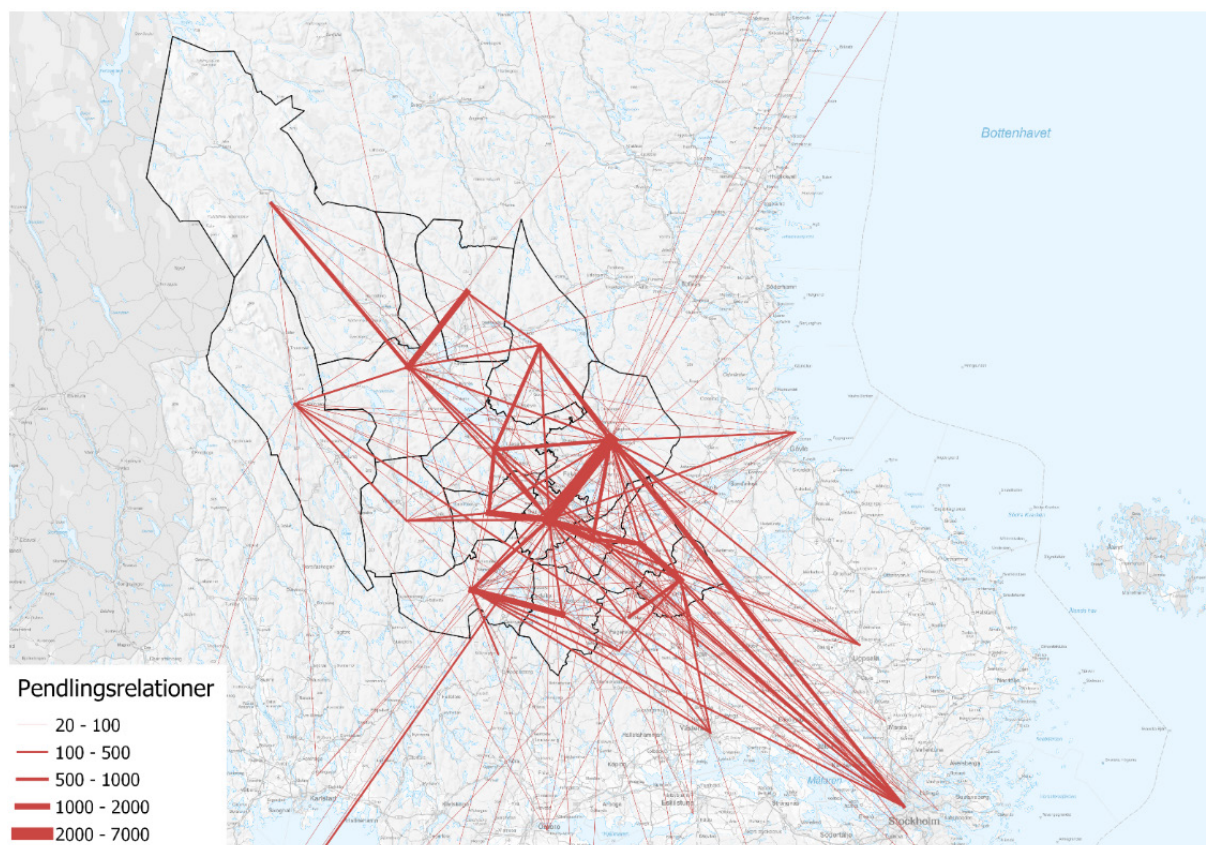
# DALARNA IDAG

Dalarna 2021 har strax under 300 000 invånare och består av 15 kommuner. Det är Sveriges fjärde största län till ytan med en stor variation av natur- och kulturlandskap, fjäll, sjöar, skog, jordbruksmark, som tillsammans bidrar till länets karaktär.

Länet präglas av en flerkärnighet med många kommuner, flera av dem små befolkningsmässigt. Här rymms landsbygder, samhällen och städer med stora ytor som är mycket glest befolkade. Länets nordligaste del ingår i det geografiska området Sápmi.<sup>4</sup>

Dalarnas största regionala centrum är Falun och Borlänge, som också utgör den största arbets-

marknadsregionen. En positiv utveckling och tillväxt i Falun-Borlänge är viktigt för utvecklingen i hela Dalarna, men på samma sätt är Falun-Borlänge beroende av en god utveckling i övriga länet. Här är flera länsgemensamma funktioner lokaliserade, såsom exempelvis Högskolan Dalarna, länsstyrelsen, stora delar av länskulturen och regionsjukhuset. Här finns



En pendlingsrelation innebär att en individ bor i en kommun och arbetar i en annan. I denna karta illustreras pendlingen åt båda håll, så kallad bruttopendling (ex. både de som pendlar från Älvdalen till Mora och de som pendlar från Mora till Älvdalen). Pendlingen illustreras på kommunnivå där linjerna startar och slutar i kommunernas centroid, dvs. i mitten av varje kommun. Pendling till och från andra länder är inte med i denna karta.

4 Området omfattar de nordligare delarna av Sverige, Norge, Finland och ryska Kolahalvön. I Dalarna finns Sveriges sydligaste sameby – Idre sameby.



också länets logistiknät. Mora, Avesta och Ludvika är delregionala noder. Runt länets noder finns goda möjligheter att utveckla mer sammanhållna marknader för arbete, studier, boende och service. Många människor i Dalarna har också sina arbetsplatser utanför länet, inte minst i våra grannregioner samt i Norge.

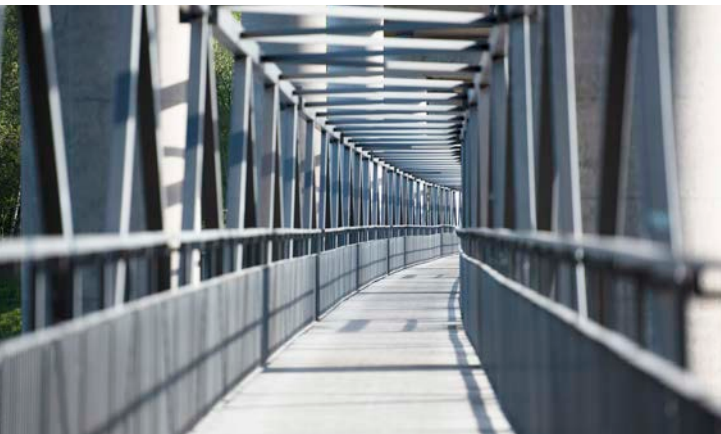
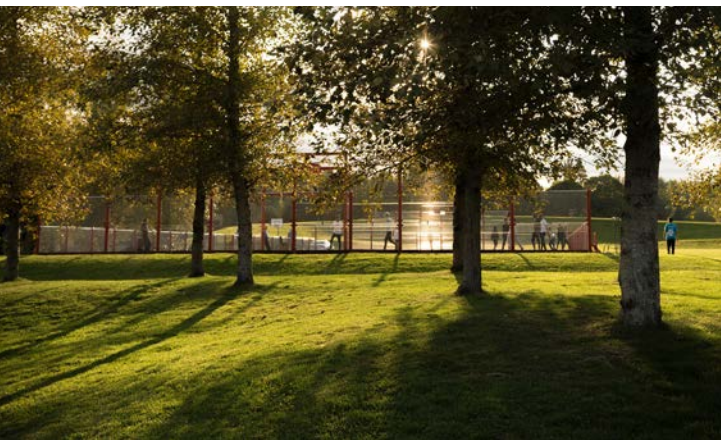
I Dalarna ligger tätorterna i ett pärlband längs tydliga stråk, inom regionen men också i ett nationellt sammanhang. Det geografiska läget ger närhet till nationella och internationella marknader och med flera viktiga transitstråk är Dalarnas infrastruktur inte bara viktig för utvecklingen inom länet utan också för hela Sverige. Läget relativt mitt i landet är en fördel för människor som vill ta sig till och från länet. I alla tider har det rört sig människor till och från Dalarna, något som har satt sin prägel på länet och bidragit till utveckling.

I Dalarna finns världsledande stål-, trä- och elkraft-industri; globala företag vars konkurrenskraft bygger på innovation, forskning och utveckling. Dalarnas näringsliv bidrar mycket positivt till Sveriges ekonomi genom en stor export. Här finns även mängder av små och medelstora företag och en företagarkultur där tradition möter förnyelse. Bygg, handel och service är framträdande branscher med stor betydelse för den regionala arbetsmarknaden.

Dalarna har också en stark och växande besöksnäring och är idag den största besöksdestinationen i landet utanför de tre storstadsregionerna. Besöksnäringen har särskild betydelse då den påverkar många olika delar av samhället. Exempelvis gör den att människor upptäcker länet och den kan möjliggöra service på platser med lågt befolkningsunderlag. Kulturella och kreativa näringar är ett betydande område i skärningspunkten mellan kultur och näringsliv. Jord- och skogsbruk är viktiga basnäringar, betydelsefulla inte minst för miljömässigt hållbar omställning och resiliens. Skogen har också viktiga värden som kolsänka och för fritid, rekreation och natur- och kulturvärden.

Det finns ett rikt utbud av friluftsliv, idrott och kultur i Dalarna, tillsammans med ett mångsidigt föreningsliv och en aktiv folkbildning. Detta bidrar både till glädje för boende och besökare och till enskildas förvärvsinkomst, företags omsättning och kommuners skatteintäkter.

**Dalarna är mångfald, av människor, företag, organisationer, miljöer och platser. Alla är viktiga och samspelar i ett ömsesidigt utbyte med omvärlden och omgivningen, utifrån sina olika förutsättningar och möjligheter. Att knyta ihop dåtid med nutid ger styrka och kraft framåt.**



# SAMHÄLLSUTMANINGAR SOM DRIVKRAFT FÖR DALARNA

---

I en alltmer sammankopplad värld är större övergripande trender och utmaningar gemensamma för många regioner och länder. Hur platser påverkas skiljer sig däremot åt, både beroende på platsens förutsättningar och dess beredskap. I detta avsnitt beskrivs kortfattat övergripande trender och utmaningar, och hur de påverkar Dalarna.<sup>5</sup>

## **God kompetensförsörjning trots äldrande befolkning och urbanisering**

Den tydligaste demografiska trenden i västvärlden är att låga födelsetal och ökad livslängd har medfört en allt äldre befolkning. Sett till det som kallas försörjningskvot<sup>6</sup> så är Dalarna det län i Sverige som har lägst andel i arbetsför ålder i relation till övrig befolkning. Inom det nästa årtiondet innebär den här utvecklingen att Dalarna kommer att ställas inför ett läge med arbetskraftsbrist, minskad skattekraft och ökad efterfrågan på välfärdstjänster. För länets arbetsgivare medför den äldrande befolkningen allt större utmaningar att hitta rätt kompetens och det krävs därför nya lösningar för att säkra kompetensförsörjningen och relaterade utmaningar.

Dalarna är också ett av de till ytan största och mest glesast befolkade länen i EU och Sverige. Det finns samtidigt stora inomregionala skillnader där södra och mellersta Dalarna har en tätare och yngre befolkning än de norra länsdelarna. Att befolkningen är yngre i tätare miljöer beror framförallt på födelseöverskott och inflyttning från andra länder. Detta innebär att urbanisering är starkare kopplad till platsers demografi än till flyttmönster inom landet. En regional utmaning är att få fler unga att välja att bo i hela Dalarna.

En växande respektive en krympande befolkning medför olika typer av utmaningar för olika platser i Dalarna. Ett krympande befolkningsunderlag medför

inte minst svårigheter att upprätthålla lokal service, vilket i sin tur kan bidra till ytterligare befolkningsminskningar och också skapa en känsla av utanförskap. Ett växande befolkningsunderlag medför andra utmaningar. Det ställs bland annat krav på nya bostäder för att undvika trångboddhet, och infrastruktur behöver byggas ut vilket är förenat med stora kostnader. Kommuner med en stor eller växande besöksnäring behöver hantera skillnader i tryck på sina verksamheter beroende på säsong, samt utmaningar med tekniska försörjningssystem och annan infrastruktur.

Att befolkningen i Dalarna ändå har ökat under senare år är en följd av ökad invandring. Då de som invandrar till Sverige generellt sett är yngre än de inrikes födda sker också en förnyring av befolkningen. Invandring är därmed en del i lösningen att hantera den demografiska utmaningen, under förutsättning att de som invandrar integreras på arbetsmarknaden och inkluderas i samhället.

## **Hållbar tillväxt förutsätter goda livsmiljöer och möjliggörande fysisk infrastruktur**

Utvecklingen talar för att människor i allt högre utsträckning väljer, och vill kunna välja, utbildning och arbete oberoende av bostadsort. Samtidigt finns också ofta rätt kompetens för organisationer och företag på andra orter än där man är lokaliserad. Många arbetsuppgifter kan idag ske på distans, men fysisk infrastruktur är

---

5 Detta avsnitt baseras bland annat på rapportserie från Regionala utvecklingsförvaltningen. Se ytterligare hänvisning i slutet av strategin.  
6 Försörjningskvot = relationen befolkning i arbetsför ålder mot barn, unga och pensionärer.

fortfarande en central fråga. Den regionala arbetsmarknadens funktionsätt är därmed beroende av goda livsmiljöer och god möjliggörande infrastruktur. Lokala arbetsmarknadsregioner (LA-regioner) är en indelning som syftar till att beskriva arbetsmarknaders funktionalitet baserad på pendling.<sup>7</sup>

God infrastruktur i kombination med goda livsmiljöer som erbjuder diversifierade boendeformer och bidrar till god folkhälsa blir med detta viktiga delar i arbetet för en hållbar regional utveckling och tillväxt. Goda livsvillkor behöver skapas både på större och mindre orter. Tillgång till en utökad arbetsmarknadsregion är speciellt viktigt för boende på mindre orter där utbudet på orten är begränsat. Goda pendlingsmöjligheter och korta restider är avgörande.

Det är inte bara människors rörlighet som ökar, så gör även förflyttningen av varor och gods. Dalarnas utsträckta geografi utgör en särskild utmaning ur hållbarhetssynpunkt där insatser för ökad fysisk tillgänglighet och ökade flöden kan leda till negativ klimatpåverkan. En regional utmaning för Dalarna är således att möjliggöra stärkta arbetsmarknadsregioner och god fysisk infrastruktur samtidigt som klimatpåverkan minskar. En god transportinfrastruktur är, tillsammans med infrastruktur för elenergi och digital infrastruktur, också helt centralt för att klara industrins framtida behov.

### **Teknisk utveckling och digitalisering skapar möjligheter men kräver ny infrastruktur och nya kompetenser**

Teknologiska förändringar har ofta stora samhällseffekter. Just nu ser vi inte minst en snabbt växande digitalisering som påverkar alla delar av samhället, från välfärdstjänster och arbetsmarknad till hur vi tar till oss information och interagerar med varandra. Med digitalisering menas arbetssätt, processer och beteenden som förändras i snabb takt med stöd eller på grund av ny teknik och datadriven utveckling.

I Dalarna syns detta på flera sätt. Inom exempelvis tillverkningsindustrin har en digitaliserings- och automatiseringsprocess inneburit färre jobb. Samtidigt har de företag som genomgått denna process kunnat upprätthålla sin konkurrenskraft, och denna effektivisering har också frigjort arbetskraft i en tid med svår arbetskraftsbrist inom de flesta branscher. Digitaliseringen har också bidragit till att de stora affärsbankerna i stor utsträckning minskat sin närvaro i länet, framförallt i kommuner med mindre befolkningsunderlag. Detta kan utgöra ett hinder för små företag att få tillgång till krediter för att utveckla sin verksamhet, något som i sin tur kan hämma utvecklingen i länet.

Betydelsen av en plats är under förändring i och med digitaliseringen. Det ställer nya krav på verksamheter som tidigare har varit knutna till en särskild plats. Hur platsens betydelse kommer att se ut och utvecklas i en allt mer digitaliserad värld är en intressant och viktig fråga i det regionala utvecklingsarbetet. Genom digitalisering kan vi påverka alla delar av vårt regionala utvecklingsarbete; saker, system och samhälle, inklusive beteende och tillit. Ibland är digitalisering ett måste för överlevnad och effektivitet, men utgör samtidigt en konkret möjlighet för utveckling.

Regionala skillnader i såväl digital infrastruktur som digital kompetens påverkar förutsättningarna för människor, platser och företag att tillgodogöra sig digitaliseringens möjligheter. Utgångspunkten är att tillvarata digitaliseringens möjligheter inom alla områden, i hela länet och säkerställa digital inkludering och tillgänglighet.

Parallellt, och som en förutsättning för såväl ökad digitalisering som miljömässig omställning sker också en ökad elektrifiering. Tillgång till en tillförlitlig och hållbar energitillförsel är och kommer att vara en allt viktigare förutsättning för många verksamheter och för platsers konkurrenskraft.

### **Global konkurrens ökar behovet av innovation och samverkan**

Globaliseringen har förändrat hur människor, företag och samhällen agerar och interagerar. Den globala ekonomin har bidragit till ett ökat välstånd, ett välstånd som dock i stora delar fördelats ojämnt. Den snabba tillväxten har också skett utanför de gränser som planeten klarar av, en del i detta är den ökning av transporter som följt med globaliseringen.

Som en följd av globalisering och teknikutveckling har förutsättningarna för företags konkurrenskraft förändrats, och företag i Dalarna konkurrerar idag på marknader bortom länets och Sveriges gränser. Kunskapsekonomin växer och med det behovet av rätt kompetens och innovation. Globala företag har en viktig roll också för innovationskraft och stärkt konkurrenskraft hos små och medelstora företag. Ökad samverkan mellan små och stora företag, offentlig sektor och akademi är därför viktig för Dalarnas samlade konkurrenskraft. Några regionala utmaningar är här bättre matchning för arbetsmarknadens behov och att utbildning på alla nivåer har sådan kvalitet att den står sig i nationell och internationell jämförelse.

För ett exportberoende land som Sverige innebär globaliseringen både möjligheter och potentiella risker. Även om Dalarna har dragit nytta av en ökad

<sup>7</sup> Med detta avses SCB:s indelning av s.k. LA-regioner, som definieras av pendlingsströmmar över kommungränser.

globalisering så medför beroendet av varor och tjänster från andra länder också en sårbarhet för både näringsliv och samhälle. Ökad protektionism och handelshinder skulle kunna få konsekvenser för länet.

### **Stärkt sammanhållning och upplevelse av trygghet, delaktighet och inkludering behövs i tider av växande polarisering**

Sammanhållningen i samhället är en fråga som kommit allt högre på dagordningen under senare år. Sverige är ett av de mest jämlika länderna i världen, men också det OECD-land där den ekonomiska ojämlikheten ökar allra mest.<sup>8</sup> Att skillnaderna i inkomster ökar får konsekvenser på människors förutsättningar för god hälsa, bra levnadsförhållanden och i slutändan även livskvaliteten. Ökade klyftor, framför allt ökad andel relativt fattiga, kan även få negativa konsekvenser på

den ekonomiska tillväxten, till exempel genom försämrade möjligheter för individer, med lågutbildade och fattiga föräldrar, att utveckla sina förmågor.<sup>9</sup>

Tilliten till många viktiga samhällsfunktioner i Sverige och i Dalarna är hög, men det finns bekymmersamma trender med en ökad polarisering, tilltagande inomregionala skillnader, boendesegregation och utanförskap hos individer och i delar av samhället. En sviktande tillit underminerar på sikt det demokratiska systemet. Tydliga skillnader i exempelvis psykisk och fysisk hälsa och utbildningsnivå mellan grupper är några utmaningar för länet. Att involvera unga mer i samhällsutvecklingen är en annan utmaning, liksom inkludering av grupper som har svårigheter att etablera sig på arbetsmarknaden.

---

8 OECD (2011). *Divided We Stand: Why Inequality Keeps Rising*, OECD Publishing, Paris och Långtidsutredningen 2019, huvudbetänkande (2019), SOU 2019:65.

9 Sweco (2021). *Håller utvecklingen i Sveriges regioner? En analys av regional hållbarhet baserat på mätsystemet BRP+*.



## Hållbar utveckling och tillväxt förutsätter miljömässig omställning

Effekterna av klimatförändringarna blir allt mer allvarliga. För världen som helhet medför klimatförändringarna en ökning av katastrofer och kriser i form av översvämningar, torka, stormar, utslagna ekosystem och hot mot den biologiska mångfalden, nya sjukdomar, konflikter om vatten och andra resurser samt människor på flykt.

Ett förändrat klimat ger följdverkningar som medför ökade påfrestningar på såväl miljö som samhälle. Det beräknas bli större variationer i temperatur och nederbörd. Risker för skred och ras samt effekter på vägar och infrastruktur finns i stora delar av Dalarna. Länet har under de senaste åren drabbats av såväl stora bränder som översvämningar. Ett gradvis varmare klimat påverkar bland annat snötillgången och leder till förlust av biologisk mångfald men också fler invasiva arter. Också förutsättningarna för vårt lokala jord- och

skogsbruk påverkas när den biologiska mångfalden hotas. För att klara klimatutmaningen krävs en hållbar omställning, och den behöver ske här och nu och i snabb takt. Parisavtalet är ett globalt klimatavtal som trädde i kraft 2016. En av de viktigaste punkterna i avtalet är den globala uppvärmningen behöver hållas långt under två grader och strävan är att begränsa den till 1,5 grader. För att åstadkomma detta krävs kraftigt minskade utsläpp av växthusgaser. En miljömässigt hållbar omställning är en grundläggande utmaning som berör alla delar av samhället, från global till lokal nivå inom alla sektorer.

**Sammantaget kan vi konstatera att samhället är under stort omvandlingstryck. Dalarna påverkas av vad som händer i världen, men Dalarna kan också påverka världen. Ovan beskrivna samhällsutmaningar är utgångspunkt för Dalastrategin och ett hållbart Dalarna är ett Dalarna som möter utmaningarna och vänder dem till möjligheter.**



# ETT HÅLLBART DALARNA MED UTVECKLINGSKRAFT I ALLA DELAR AV LÄNET

Det övergripande och långsiktiga målet för Dalastrategin är ett hållbart Dalarna med utvecklingskraft i alla delar av länet. Det ska dessutom inte bara vara hållbart idag, även kommande generationer ska kunna leva goda liv i ett framtida Dalarna. Arbete inom tre målområden driver arbetet mot ett hållbart Dalarna.

- › **Ett klimatsmart Dalarna**
- › **Ett konkurrenskraftigt Dalarna**
- › **Ett sammanhållet Dalarna**

Dessa målområden är nära sammanlänkade med varandra och adresserar tillsammans de samhällsutmaningar vi har att hantera. Frågor som beskrivs under ett målområde kan ofta vara lika relevanta under ett annat, exempelvis cirkulär ekonomi som är viktigt för såväl ett klimatsmart som konkurrenskraftigt Dalarna.

Hållbarhet är både ett mål och medel för regional utveckling. Det är genom en hållbar omställning som Dalarna stärker sin attraktivitet och konkurrenskraft.

Genom arbetet för ett hållbart Dalarna bidrar länet också i genomförandet av Agenda 2030. Precis som de globala målen är målen i Dalastrategin integrerade och odelbara, vilket innebär att ett mål inte får nås på bekostnad av andra mål. För att Dalarna ska nå hållbarhet krävs omställning i alla delar av samhället. Konflikter mellan olika mål och samhällsutmaningar kommer att uppstå. De behöver då lyftas, synliggöras och vägas mot varandra.

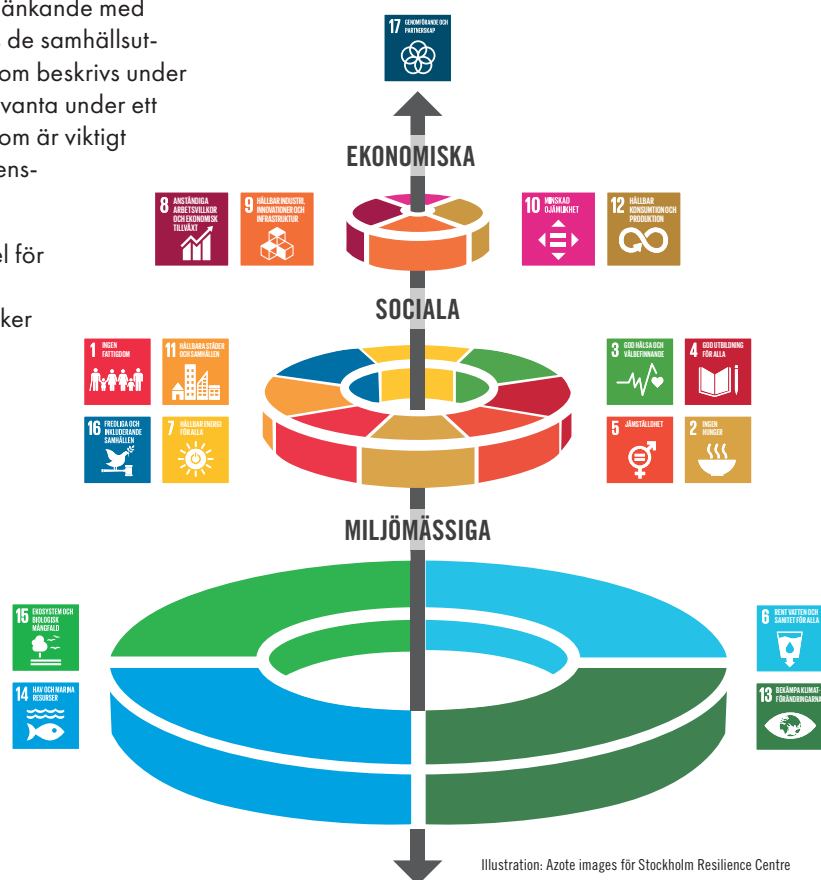


Illustration: Azote images för Stockholm Resilience Centre







# ETT KLIMATSMART DALARNA

Ett klimatsmart Dalarna är ett resurseffektivt Dalarna utan klimatpåverkande utsläpp. Resande sker på ett enkelt och miljömässigt hållbart sätt. I ett klimatsmart Dalarna är samhällets robusthet och resiliens vid klimatförändringar god.



Den miljömässiga dimensionen i regional utveckling handlar om att säkerställa att ekosystemen fortsätter leverera de tjänster som samhället är beroende av. Genom att gå före i en miljömässigt hållbar omställning gynnas innovationer och regionalt företagande när regionala lösningar bidrar till att lösa globala problem. Det är också så vi skapar goda livsmiljöer och levnadsvillkor.

## RESURSEFFEKTIVT UTAN KLIMATPÅVERKAN

### Position 2030:

- Dalarna når de nationella energi- och klimatmålen.<sup>10</sup>

### Prioriteringar:

- Främja det offentliga och näringslivets arbete med att minska sina nettoutsläpp av växthusgaser.
- Verka för ökad produktion av förnybar el och mer effektiv användning av energi.
- Främja cirkulär ekonomi och resurseffektivitet.

*Ett klimatsmart Dalarna är ett resurseffektivt Dalarna utan klimatpåverkande utsläpp.*

2017 antogs ett långsiktigt nationellt mål om att Sverige ska vara klimatneutralt år 2045. Detta är definierat som minst 85 procent lägre växthusgasutsläpp inom landets gränser jämfört med år 1990. Målet innebär i princip att alla sektorer och verksamheter behöver vara fossilfria år 2045. Kvarvarande utsläpp härrör från jordbrukets verksamheter och en del industriella processer. Efter år 2045 ska Sverige vara klimatpositiv, d.v.s. bidra till ett nettoupptag av växthusgaser. De nationella målen bidrar till det internationella Parisavtalet samt det europeiska målet om 85-90 procent minskning av utsläppen till år 2050. Med detta har Sverige antagit det ambitiösa målet att bli världens första fossilfria välfärdsland. För ett klimatsmart Dalarna som bidrar till måluppfyllelsen av nationella och globala mål behöver fossila bränslen fasas ut och ersättas av klimatneutrala lösningar.

Även om Dalarna är relativt väl positionerat inom vissa områden, såsom energiproduktion, måste Dalarnas aktörer öka takten gällande utsläppsminskningar. Klimatneutrala och resurseffektiva lösningar måste prioriteras för att bidra till och möjliggöra energiomställningen både lokalt och globalt. Det behövs både direkta

10 Senast 2045 ska Sverige ha nettonollutsläpp, varav minst 85 procent av reduktionen av utsläpp ska ske i Sverige. Etappmål:

- Utsläppen av växthusgaser ska vara 63 procent lägre 2030 jämfört med 1990 (gäller verksamheter som inte omfattas av EU:s system för handel med utsläppsrätter).
- Utsläppen för inrikes transporter exklusive inrikes flyg ska vara 70 procent lägre år 2030 jämfört med 2010.
- Energianvändningen ska vara 50 procent effektivare 2030 jämfört med 2005 (genom minskad energiintensitet).
- Elproduktionen ska år 2040 vara 100 procent förnybar (men det är inte ett stoppdatum som förbjuder kärnkraft).

utsläppsminskande åtgärder, såsom skyndsamt utfasning av fossila bränslen, och långsiktiga åtgärder, exempelvis investeringar i infrastruktur som stödjer omställningen och satsningar på att få till cirkulära materialflöden.

*Resande sker på ett enkelt och miljömässigt hållbart sätt.*

En god tillgång till hållbar energi är avgörande för näringslivets och hela samhällets omställning. Befintlig och potentiell produktion av förnybar energi behöver öka, vilket skulle bidra till såväl minskade utsläpp som ökad självförsörjningsgrad. Användningen av energi behöver också effektiviseras i alla led. Hållbara system för distribution av värme kan även det bidra till ökad självförsörjningsgrad av energi samtidigt som det också avlastar elnätet. Centralt för att säkra energitillgången är en ökad överföringskapacitet i elnätet som möjliggör fortsatta etableringar av företag i Dalarna och en omställning av transportsystemet. Infrastrukturen för energilagring behöver utvecklas för att kunna möta elbehovet vid produktionstoppar. En omställning i näringslivet, inte minst inom industrin, är viktig för att nå uppsatta energi- och klimatmål. Samtidigt så finns också konkurrensfördelar i en tidig omställning.

En förutsättning för minskade utsläpp av klimatpåverkande växthusgaser och minskad resursförbrukning är förändrad produktion och konsumtion. Klimatsmart konsumtion innebär en förändring i efterfrågan av både varor och tjänster. Där spelar både privatpersoner och inköpare en viktig roll. Det behöver bli enklare för konsumenter, företag och offentligt upphandlande verksamheter att göra klimatsmarta val. Förändringstakten till en tillväxtmodell som ger mer tillbaka till planeten än den tar ska påskyndas. Cirkulär ekonomi och cirkulära affärsmodeller är nödvändiga.

Såväl privat som offentlig konsumtion och produktion behöver ha ett livscykelperspektiv. Med det menas att produktens hela livscykel ska vara resurseffektiv och utsläppsnål. Livscykeln innefattar råvaruutvinning, alla processer och produktionssteg fram till färdig produkt, användning av produkten och hur produkten hanteras när den är slutanvänd och ska kasseras, inklusive alla transporter och all energiåtgång i mellanleden.

## HÅLLBAR OCH RESURSEFFEKTIV MOBILITET

### Position 2030:

- Med nya tekniker och tankesätt är Dalarna en förebild i arbetet för en mer hållbar mobilitet.

### Prioriteringar:

- Möjliggöra hållbart resande och transporter.
- Stärka strategisk hållbar och robust samhällsplanering.

På grund av sin utsträckt geografi har Dalarna en utmaning i att utveckla transportinfrastrukturen ur ett hållbarhetsperspektiv – för införsel och utförsel av varor och tjänster för företag och privatpersoner, för arbets- och studiependling samt för besökare. Transporterna utgör en stor del av Dalarnas koldioxidutsläpp. För att nå klimat- och energimålen krävs kraftfull teknisk utveckling i kombination med beteendeförändringar.

Kollektivt resande har en central roll i utvecklandet av en klimatsmart och resurseffektiv, men också mer jämställd och jämlik mobilitet. Den traditionella kollektivtrafiken måste kompletteras med nya mobilitetslösningar och tjänster, särskilt för länets glea miljöer. Kollektivtrafik är förenat med höga kostnader, samtidigt som det finns samhällsekonomiska vinster. För att klara omställningen krävs mod att ställa olika kostnader mot varandra. Det kollektiva resandet behöver öka.

Transportsnål fysisk planering på lokal nivå bidrar till att resor mellan bostäder, arbets- och studieplatser samt andra viktiga målpunkter sker kollektivt, till fots eller cykel. Utvecklingen av boendemiljöer och lokalisering av nya bostadsområden i anslutning till kollektivtrafik och gång- och cykelvägar, liksom planering för attraktiva bytesplatser, förenklar miljömässigt hållbara transporter. Ett aktivt resande har också positiva effekter ur ett folkhälsoperspektiv.

En ökad strategisk regional samhällsplanering med stärkt koppling mellan infrastrukturplanering, kollektivtrafikplanering och kommunernas bostadsplanering ökar möjligheterna till ett resurseffektivt och klimatsmart transportsystem och en hållbar mobilitet.

## ROBUSTHET OCH RESILIENS VID KLIMATFÖRÄNDRINGAR

### Position 2030:

- Dalarna har förbättrad biologisk mångfald och stärkt beredskap för att möta klimatförändringarna.

### Prioriteringar:

- Utveckla den gröna infrastrukturen.
- Verka för stärkta ekosystemtjänster.

Biologisk mångfald och väl fungerande ekosystem är en förutsättning för allt liv på jorden. Det är också en bas för goda livsmiljöer både för Dalarnas invånare och för Dalarnas näringsliv, inte minst jord- och skogsbruk samt besöksnäring. Ekosystemen behöver förvaltas så att de fortsatt kan bidra med många olika funktioner samtidigt. Samhället vinner på aktiva och hållbara näringar och mångfunktionella landskap där natur- och kulturvärden tillvaratas. Grön infrastruktur är ekologiskt funktionella nätverk av livsmiljöer och naturområden som utformas, brukas och förvaltas så att den biologiska mångfalden bevaras och därmed främjar de för samhället så viktiga ekosystemtjänsterna. Ekosystemtjänster är ekosystemens direkta och indirekta bidrag till människors välbefinnande.

För att klara utmaningarna med ett förändrat klimat behöver samhället planera för olika belastningar i form

*I ett klimatsmart Dalarna är samhällets robusthet och resiliens vid klimatförändringar god.*

av nederbörd, torka, vind, insekts- och svampangrepp på grödor och skog, höga temperaturer med mera. Här spelar god samhällsplanering på regional och kommunal nivå en viktig roll. Samhällets beredskap behöver utvecklas för att möta de olika typer av risker som nu ökar till följd av förändringar i klimatet.

Byggnader behöver anpassas för att klara ökad nederbörd i form av regn eller snö och starkare vindar. Samhällen och hus behöver anpassas och byggas för att klara värmeböljor och torrperioder. Klimatförändringar med stora regnmängder ställer ökade krav på VA-anläggningar, vattenmagasin och dammar. Säkrad tillgång på vatten och vatten av bra kvalitet är och kommer att bli en allt viktigare fråga. Materialval och olika tekniska lösningar är också viktigt för ett byggande som bidrar till ökad resurseffektivitet och minskad klimatpåverkan.

Skogen påverkas också av klimatförändringarna, skötsel och brukande behöver anpassas därefter. En lokal och hållbar livsmedelsproduktion i Dalarna är viktig för såväl ökad självförsörjningsgrad som för biologisk mångfald.

## ETT KLIMATSMART DALARNA: INDIKATORER

Utsläpp av klimatpåverkande växthusgaser
Energiproduktion
Energieffektivitet
Insamlat hushållsavfall (kg/person)
Avfall/BRP
Laddinfrastruktur för fordon
Andel kollektivt resande
Självförsörjningsgrad av energi och livsmedel
Andel hektar formellt skyddad produktiv skogsmark
Arealen betesmark och areal med särskilt höga biologiska värden



# ETT KONKURRENSKRAFTIGT DALARNA

I ett konkurrenskraftigt Dalarna är näringslivet livskraftigt och bidrar till hållbar tillväxt. En väl utvecklad och hållbar infrastruktur skapar värden för näringsliv, boende och besökare. Det är ett Dalarna där allas kunskaper och kompetenser tas tillvara och där individer, näringsliv, offentlig sektor och civilsamhälle utvecklas tillsammans, i samspel med omvärlden. Det är också ett nyskapande Dalarna där utmaningsdriven innovation bidrar till ett gott samhälle och hållbar tillväxt.

Den ekonomiska dimensionen av hållbarhet i det regionala utvecklingsarbetet handlar om att skapa konkurrenskraft och sysselsättning vilket uppnås genom att använda, hushålla med och förädla idéer och resurser, på ett miljömässigt och socialt hållbart sätt. Med ett cirkulärt system där resurser och värden ständigt återskapas främjas en ekonomiskt hållbar utveckling.

## LIVSKRAFTIGT NÄRINGSLIV FÖR HÅLLBAR TILLVÄXT

### Position 2030:

- Dalarnas starka näringsliv är ledande inom hållbarhet, vilket öppnat för nya export- och investeringsmöjligheter.

### Prioriteringar:

- Verka för ett diversifierat näringsliv som är i framkant av hållbarhetsarbetet.
- Verka för ökade investeringar, export och internationalisering.
- Främja entreprenörskap och företagande.
- Ta tillvara digitaliseringens möjligheter.
- Industri och besöksnäring är fortsatt betydelsefulla näringsgrenar.

*I ett konkurrenskraftigt Dalarna är näringslivet livskraftigt och bidrar till hållbar tillväxt.*

Efterfrågan på socialt, miljö- och klimatomfattigt hållbara samt cirkulära varor och tjänster ökar, vilket innebär att företagets konkurrenskraft alltmer avgörs av deras förmåga att bidra till lösningar på samhällsutmaningarna. Hållbara produktionskedjor och affärsmodeller är en förutsättning för hållbar konsumtion. Väl utformad arbetsrätt och produkter säkrade ur ett hälso- och miljöperspektiv kan också utgöra viktiga konkurrensfördelar för

näringslivet. Kvinnors och mäns jämställda medverkan och inflytande i näringslivet, på arbetsmarknaden och i innovationsarbete är och blir en alltmer kritisk tillväxtfaktor.

Dalarnas näringsliv ska ligga i framkant i omställningen för stärkt hållbarhet. Företag som ställer om, eller vill göra det, ska stötts. Tillgång till tillförlitlig och hållbar energi såsom beskrivs under ett klimatsmart Dalarna, samt en väl utvecklad och hållbar transportinfrastruktur är nyckelfaktorer för att möjliggöra omställning.

Ett diversifierat näringsliv med en bredd av företag med varierade storlek, inriktning och branschtillhörighet som

finns utspridda i hela länet ger styrka och ökar näringslivets omställningsförmåga vid strukturomvandlingar, konjunktursvängningar och kriser. Traditionella företag, kooperativa och sociala företag bidrar tillsammans till ökad resiliens och konkurrenskraft.

Dalarna är beroende av omvärlden. Internationell samverkan behövs både för att möta samhällsutmaningar och för att ta vara på möjligheter till import, investeringar och export av våra företags varor och tjänster. I länet finns världsledande företag i olika storlek som deltar i globala värdekedjor, en del av de mindre utsätts för global konkurrens trots att de bara eller främst levererar till sin regionala storkund. För att hantera den globala konkurrensen är en miljömässig omställning en viktig prioritering och en konkurrensfördel vid export av produkter, tjänster, kompetens och upplevelser. Det lokala jordbruket har konkurrensfördelar på den lokala marknaden tack vare korta livsmedelskedjor och att det finns ett konsumentupplevt mervärde av lokalt producerade livsmedel.

*En väl utvecklad och hållbar infrastruktur skapar värden för näringsliv, boende och besökare.*

En utmaning som Dalarna delar med många andra regioner är stora arbetsgivare med huvudkontor på ort utanför länet. Detta leder bland annat till statistikproblem som exempelvis kan innebära att länets export ibland underskattas, något som i sin tur kan ha effekter på infrastrukturplanering och tilldelning av resurser.

För ekonomins och samhällets förnyelse är entreprenörskap en avgörande faktor. Dalarna behöver fler, och olika typer av entreprenörer. Länet företagare är bland de äldre i Europa och ägarstrukturen tämligen homogen. Bättre förutsättningar för ägar- och generationsväxlingar är viktigt för att behålla företag och arbetstillfällen. Ett sätt att ta tillvara erfarenheter är att underlätta för anställda att ta över företag. Konkurrenskraften stärks om kompetenser från olika grupper oavsett ålder, kön eller bakgrund tas tillvara. Ungas entreprenörskap är särskilt viktigt och ska främjas, inte minst i utbildningar på olika nivåer. Genom att tydliggöra nyttan av att personer och företag tar del av främjarsystemets kompetens, olika tjänster och insatser, erfarenhetsutbyten, arenor och nätverk ska entreprenörskapet stärkas.

Det regionala systemet för främjande, finansiering, företags- och innovationsstöd ska vara tydligt och sammanhållet. Det ska vara lätt att förstå vem som gör vad. Näringsklimat främjas av goda ramvillkor och väl

fungerande kapitalförsörjning. Med ramvillkor avses regelverk och förutsättningar som anger villkor för att starta, driva, äga, utveckla och avveckla företag. Dessa villkor påverkar beslut i företagen såsom investeringar, lokalisering och anställningar.

Ökad digital mognad hos företag kan bidra till omställning och ökad konkurrenskraft. Genom att sprida och nyttja digitalisering i fler branscher och till fler användningsområden kan affärer utvecklas och uppstå. Exempelvis är digitaliseringen av industrins produktion och produkter och förmågan att omvandla växande datamängder till nya affärer avgörande för industrins framtida konkurrenskraft. Digitalisering är också en förutsättning för cirkulär ekonomi, exempelvis då många delningstjänster har sin grund i digitala lösningar.

## VÄL UTVECKLAD OCH HÅLLBAR TRANSPORTINFRASTRUKTUR

### Position 2030:

- Dalarna har en utvecklad infrastruktur som medger större arbetsmarknadsregioner och möter näringslivets transportbehov.

### Prioriteringar:

- Verka för en ökad tillgänglighet i transportsystemet genom att stärka insatser för överflyttning mellan trafikslag och över geografiska gränser.
- Verka för förbättrade pendlingsmöjligheter som ger ökad tillgänglighet till arbete och studier.
- Verka för ökade investeringar och underhåll på för länet prioriterade stråk.

Infrastrukturens värde ligger i dess funktionalitet och effekter. Människor och företag ska kunna nå varandra på ett hållbart och resurseffektivt sätt, genom en tillgänglig och tillförlitlig infrastruktur. Här krävs en kombination av flera insatser och lösningar, till exempel ökad elektrifiering på väg och järnväg och ökad produktion av och tillgänglighet till klimatneutrala bränslen. Andra möjligheter är genom innovativa transportlösningar, forskning och innovation inom alternativa bränslen och insatser som underlättar överflyttning till mer hållbara transportslag. Ökade transporter och ökat resande på järnväg är centralt för en mer hållbar transportinfrastruktur. Där järnvägsnätet inte är utbyggt behöver såväl större som mindre vägar förstärkas för att tåla mer resurseffektiva transporter för näringslivets behov. I de delar av länet där tillgängligheten på

järnväg och väg inte räcker till är flyget en förutsättning för ett konkurrenskraftigt näringsliv, och därför är omställningen till klimatneutralt flyg avgörande.

Personbilar kommer fortsatt vara en viktig del i hur människor och företag i Dalarna når varandra och omvärlden. Utbyggnaden av infrastruktur för elfordon och klimatneutralt drivmedel behöver därför påskyndas. En väl underhållen och utbyggd väginfrastruktur möjliggör kortare restider som knyter ihop länet och gör en större arbetsmarknad tillgänglig för boende på landsbygder och i mindre orter. Ytterligare en viktig del för såväl konkurrenskraft som miljömässigt hållbar omställning är fortsatt satsning på teknisk infrastruktur och digitalisering, bland annat för att ersätta fysiska möten med mer resurseffektiv kommunikation där så är möjligt. Förbättrade förutsättningar för distansarbete kan också möjliggöra en geografiskt jämnare fördelad tillväxt.

För en god konkurrenskraft är stärkta arbetsmarknadsregioner<sup>11</sup> av stor vikt. Storleken på den lokala arbetsmarknaden har betydelse då en allt mer kunskapsintensiv ekonomi kräver mer högutbildad arbetskraft – en matchning som lättare uppnås i större arbetsmarknadsregioner. Dessutom innebär större arbetsmarknadsregioner ett större kundunderlag, de möjliggör högre specialisering inom näringslivet och är mindre känsliga för konjunktursvängningar. En större arbetsmarknadsregion erbjuder generellt fler karriärvägar och underlättar för medflyttande att hitta jobb vid rekryteringar, vilket sammantaget bidrar till attraktiviteten i en region.

## EN VÄL FUNGERANDE KOMPETENSFÖRSÖRJNING

### Position 2030:

- Dalarna har stärkt förutsättningarna för länets kompetensförsörjning genom väl fungerande struktur för matchning, höjd utbildningsnivå och ett utvecklat livslångt lärande.

### Prioriteringar:

- Skapa förutsättningar för god matchning mellan arbetskraftens kompetens och arbetsmarknadens behov.
- Verka för höjda utbildningsnivåer och stärka det livslånga lärandet.
- Verka för att fler har en akademisk utbildning samt stärka närvaron av akademi i alla delar av länet.
- Verka för en jämställd och jämlik arbetsmarknad där allas kompetens tas tillvara.

*Det är ett Dalarna där allas kunskaper och kompetenser tas tillvara och där individer, näringsliv, offentlig sektor och civilsamhälle utvecklas tillsammans, i samspel med omvärlden.*

Kunskap ger människor möjlighet att växa och påverka sin livssituation. Tillgång till bildning, kunskap och kompetens är avgörande för såväl utvecklingen av samhället, god välfärd och tillväxt i näringslivet. När arbetsgivare inte hittar rätt kompetens hämmas den ekonomiska utvecklingen. Samtidigt försvagas den sociala hållbarheten när människor ställs utanför arbetsmarknaden. Med en åldrande befolkning behövs nya lösningar för god kompetensförsörjning.

En förbättrad matchning mellan arbetsmarknadens behov och arbetskraftens kompetens är nödvändig. Bland annat handlar det om att få till en bättre samverkan mellan utbildningsanordnare, branscher, näringsliv, civilsamhället och myndigheter samt över kommun- och länsgränser. Detta för att kunna erbjuda ett flexibelt, brett och bra utbud av utbildningsmöjligheter och andra kompetenshöjande insatser.

Nya kunskaper och kompetenser ger möjlighet till hållbar omställning. Snabb teknisk utveckling och digitalisering kräver kontinuerligt lärande och fortbildning. När behoven av kompetens snabbt förändras blir möjligheterna till livslångt lärande allt viktigare. I en tid när konkurrensen om kvalificerad arbetskraft tilltar så blir det en allt större utmaning för arbetsgivare att behålla kompetenser. Attraktiva arbetsgivare förstår att medarbetare är en nyckelkomponent som man investerar i och vårdar.

Sysselsättningsgraden behöver öka och skillnader i denna mellan grupper behöver minska. För att öka arbetskraftstillväxten måste den

potential som finns inte minst bland utrikesfödda och ungdomar bättre tas tillvara.

Det gäller även den äldre befolkningens kraft och kompetens.

Många i den grupp av människor som idag står till arbetsmarknadens förfogande har ett för stort gap till de kompetensbehov

som finns hos länets arbetsgivare. De

som står utanför arbetsmarknaden är inte en homogen grupp, därför krävs mer individanpassade insatser för att kunna få in fler på arbetsmarknaden. Här har exempelvis sociala innovationer och socialt entreprenörskap, men också folkhögskolor, viktiga roller att fylla.

Invandringen är en del i lösningen för god kompetensförsörjning. Dalarna har haft en relativt stor inflyttning av utomeuropeiskt födda under senare år. Då många nyanlända är i arbetsför ålder är de ett viktigt tillskott

11 Med detta avses SCB:s indelning av s.k. LA-regioner, som definieras av pendlingsströmmar över kommungränser.

till arbetskraften. För att kunna tillgodogöra sig de resurser dessa människor för med sig i form av kunskap och kompetenser behöver inkluderingen stärkas och integrationen på arbetsmarknaden bli bättre. Detta förutsätter bättre strukturer för kompetensutveckling; de som kommer hit med en lägre utbildningsbakgrund ska kunna bygga vidare på de kunskaper och erfarenheter de har, och kunskaper ska kunna valideras. Kunskaper i det svenska språket är en förutsättning för ett fullvärdigt deltagande i arbetsliv och samhälle. Det behövs ett inflöde av internationell kompetens för kompetensförsörjning, konkurrenskraft och hållbar regional utveckling. Mångfald är viktigt för förnyelse och för att utveckla kunskapsamhället.

*Det är ett nyskapande Dalarna där utmaningsdriven innovation bidrar till ett gott samhälle och hållbar tillväxt.*

Låga utbildningsnivåer är en utmaning i stora delar av Dalarna. Utbildningsnivåerna behöver öka på alla nivåer. Skillnader i utbildningsnivå mellan olika grupper behöver minska och könssegregerade utbildningsval brytas. En god och jämlik för- och grundskola är viktig för att ge alla barn och unga möjligheter till goda levnadsvillkor. Med detta som bas ökar förutsättningarna för att fler klarar den gymnasieexamen som är så viktig för etableringen på arbetsmarknaden. Med en alltmer kunskapsintensiv ekonomi ökar också behovet av eftergymnasialt utbildade. Här är en stark regional högskola med närvaro i hela länet viktig. Även andra utbildningsformer såsom folkhögskolor, yrkesvux och yrkeshögskolor bidrar till stärkt kompetensförsörjning i form av såväl bredd som spets.

## EN NYSKAPANDE OCH INNOVATIV REGION

### Position 2030:

- Dalarna har en hög innovationskraft som möter samhällsutmaningar och utvecklar såväl näringsliv som välfärd.

### Prioriteringar:

- Stimulera samspel mellan näringsliv, akademi, offentliga myndigheter och civilsamhälle för stärkt innovationsförmåga.
- Stärka strategiska forsknings- och innovationsmiljöer med fokus på områden där Dalarna är starkt.
- Verka för fler kunskapsintensiva företag med innovationskapacitet.

För att lösa dagens och morgondagens samhällsutmaningar och för utveckling och konkurrenskraft krävs ökad innovationskraft, det vill säga rörelse för fler nya idéer, varor, tjänster och processer. Individuella, företags, organisationers och offentlig sektors innovationsförmåga påverkar platsers utvecklingskraft och möjligheter till omställning. För innovativa lösningar på samhällsutmaningarna behöver många olika aktörer med olika perspektiv samverka. Det kan handla om samverkan mellan små, medelstora och stora företag inom eller emellan branscher och kluster. Det kan också handla om samverkan mellan flera typer av aktörer i samhället, bl.a. företag, det civila samhällets organisationer, forskningsinstitut, universitet och högskolor samt andra offentliga aktörer.





Det finns många kunskapsintensiva företag med en hög innovationskapacitet i Dalarna. För att bättre ta tillvara, utveckla och kommersialisera innovationer behöver dock strategiska innovationsmiljöer stärkas och ges förutsättningar för långsiktighet. Ett stärkt innovationsarbete kan bidra till fler kunskapsintensiva företag och ökade förädlingsvärden. Innovationskraften gynnas av mångfald och inkludering. Innovationsstödsystemets tjänster behöver nå ut i fler delar av länet för ökad innovationskraft i hela Dalarna.<sup>12</sup>

En viktig framtidsfråga är att länets kommuner och Region Dalarna arbetar med verksamhetsutveckling och innovation som stärker förutsättningarna för offentlig sektor att klara sina grundläggande åtaganden. Offentlig sektor kan också i upphandlingsprocesser främja innovation och hållbarhet genom att efterfråga hållbar funktion, vilket ökar möjligheterna att hitta nya lösningar på olika samhällsutmaningar.

Smart specialisering är en metod som används av regioner för att identifiera och prioritera områden med potential för hållbar tillväxt i syfte att stötta ekonomisk omvandling samt förstärka regioners konkurrenskraft. Det kan vara inom en eller flera sektorer där en region redan har styrkor eller helt nya områden. Inom prioriteringarna mobiliseras representanter från företag, akademi, det offentliga och intressegrupper för att gemensamt utveckla dessa tillsammans i en viss önskad riktning, samt söka samarbeten utanför regionen. Arbetsättet bygger på grundlig analys och kontinuerlig dialog mellan aktörerna i innovationssystemet i så kallade entreprenöriella upptäckarprocesser (EDP). För att underlätta ett utåtblickande och interregionalt förhållningssätt till det egna innovationssystemet förordar EU att alla så kallade NUTS 2-regioner ska ha strategier för smart specialisering (RIS3). Dessa kan beskrivas som handlingsplaner för forskning och innovation. För Dalarna är därför samarbetet inom Norra Mellansverige centralt.

## ETT KONKURRENSKRAFTIGT DALARNA: INDIKATORER

Representation i chefspositioner
Ginikoefficient <sup>13</sup>
Internationaliseringsgrad
Branschbredd och branschstruktur
Nyföretagande
Andel av transporter via olika trafikslag
Tillgänglighet (restid) till arbetsplatser/skolor
Infrastrukturinvesteringar
Matchningsgrad
Andel sysselsatta
Långtidsarbetslöshet
Andel unga som inom fyra år fullföljer gymnasieutbildning
Andel högskoleutbildade i befolkningen
Etableringstid för nyanlända
Investeringar i FoU
Andel sysselsatta

12 OECD (2018). *Enhanced Strategy for Economic Transformation based on Smart Specialisation (2021-2027)* - Analysis prepared for Region of North-Middle Sweden. Rapport.

13 Ginikoefficient är en ekonomisk måttenhet på ojämlikheten, till exempel i inkomstfördelning, hos en befolkning.



# ETT SAMMANHÅLLET DALARNA

I ett sammanhållet Dalarna finns goda livsmiljöer som skapar en känsla av närhet. Det är ett Dalarna fyllt av engagemang, där människor upplever delaktighet och tillsammans bidrar till en hållbar utveckling. Det är ett inkluderande, jämställt, och jämlikt Dalarna där människor mår bra och där alla ges möjlighet att utvecklas.



Den sociala dimensionen av hållbarhet i det regionala utvecklingsarbetet handlar om att alla människor, utifrån sina behov och förutsättningar, ges likvärdiga möjligheter att delta i samhällsutvecklingen. Ju fler som känner sig delaktiga, desto mer utveckling kan åstadkommas.

## GODA LIVSMILJÖER MED KÄNSLA AV NÄRHET

### Position 2030:

- I Dalarna finns diversifierade boendeformer som motverkar segregation och polarisering.
- I Dalarna finns attraktiva boendemiljöer och grundläggande service i alla delar av länet.

### Prioriteringar:

- Utveckla en regionalt sammanhållen samhällsplanering som bidrar till goda och inkluderande livs- och boendemiljöer.
- Möjliggöra ett varierat bostadsbyggande.
- Verka för ökad tillgänglighet till service för boende, företag och besökare.
- Verka för ökad tillgänglighet till vård och omsorg.
- Verka för ökad tillgänglighet till kultur och bildning.
- Stärka digital infrastruktur.

*I ett sammanhållet Dalarna finns goda livsmiljöer som skapar en känsla av närhet.*

Goda livsmiljöer som upplevs som trygga och inkluderande är en förutsättning för att människor ska må bra. Olika platser i Dalarna har olika utmaningar och möjligheter, bland annat beroende på om det är platser med växande eller krympande befolkningsunderlag, att möta dessa behov. För att möta de utmaningar Dalarna har, med en ojämn befolkningsutveckling och stora skillnader mellan täta och glea miljöer, krävs flera förändringar och olika typer av insatser.

På en övergripande nivå behövs en ökad insikt om att olika platser i länet samspelar med, och är beroende av varandra. Med utgångspunkt, och som princip för genomförandet, att allt utvecklingsarbete ska vara

platsbaserat ska den geografiska sammanhållningen stärkas och olika platserns förutsättningar och resurser tas tillvara.

Fysisk planering är ett redskap för att hantera de intressekonflikter som kan uppstå mellan täta och glea miljöer samt mellan olika intressen som till exempel mellan boende och livsmedelsförsörjning. Platser för människor att mötas på är en viktig del i arbetet för en levande demokrati, och där människor möts kan nya idéer uppstå. Omsorgsfullt gestaltade livsmiljöer, tillsammans med delaktighet och engagemang hos invånarna, ger förutsättningar för ett hållbart, jämlikt och inkluderande samhälle.

För kommunernas fysiska planering finns etablerade arbets-sätt, medan den mellankommunala och regionala rumsliga plane-ringen kräver en utvecklade samordning.

De stora processerna som driver samhällsplaneringen, dvs. planeringen av trans-portsystemet, kollektivtrafiken, bebyggelsesystemet och målpunkter, drivs av olika aktörer och samordningen dem emellan behöver stärkas och bli mer systematisk.

Ett Dalarna som upplevs nära ska möjliggöra för människor och företag att på ett hållbart och resurs-effektivt sätt nå varandra, genom en tillgänglig och tillförlitlig transportinfrastruktur, en fungerande kollektivtrafik, en utbyggd digital infrastruktur, och en god bebyggd miljö. Ett Dalarna som upplevs nära karaktäriseras av en hållbar och sammanhållande samhällsplanering, som knyter ihop arbetsmarknads-regioner och studieorter med goda livsmiljöer och tar tillvara platsers möjligheter.

För utvecklingskraft i hela länet är det viktigt att säkra tillgången till service, vård, fritidsaktiviteter och kultur. Människor behöver ha en god tillgänglighet till såväl statlig som regional och kommunal service. Tillgången till service påverkar också människors levnadsvillkor och är viktigt för en plats attraktivitet. God tillgång till vård bidrar exempelvis till människors känsla av trygghet medan ett rikt kulturliv och utbud av idrotts- och fritidsaktiviteter gör länet attraktivt för både invånare och besökare och stärker förutsättningarna för väl fungerande välfärd och demokrati.

Tillgång till en snabb och robust digital infrastruktur är en grundförutsättning för att bo och verka i hela Dalarna. Fysiska och digitala mötesplatser gör att vi när både varandra och omvärlden. En av utmaningarna för Dalarna är en ojämnt fördelad digital infrastruktur. Att stärka och tillgängliggöra den digitala infrastrukturen för hela Dalarnas befolkning, oavsett plats, är avgörande för en lyckad digitalisering av samhället. Teknikutveckling och digitalisering kan öka tillgängligheten till varor och tjänster och bidra till minskad geografisk betydelse av var man bor och var man arbetar.

*Det är ett Dalarna fyllt av engagemang, där människor upplever delaktighet och tillsammans bidrar till en hållbar utveckling.*

## ENGAGEMANG OCH DELAKTIGHET FÖR EN HÅLLBAR UTVECKLING

### Position 2030:

- Dalarna präglas av ett starkt och inkluderande samhällsengagemang.
- I Dalarna känner människor delaktighet och tillit till det demokratiska systemet.

### Prioriteringar:

- Möjliggöra en ökad involvering och aktivt medskapande i samhällsutvecklingen.
- Stärka samhällskontraktet och öka samhörighet och tillit, mellan människor och till samhället.
- Stärka digital delaktighet.
- Verka för ökad samverkan mellan offentlig sektor, näringsliv och civilsamhälle.

Att stärka sammanhållningen och med det den sociala hållbarheten, är viktigt för Dalarnas utveckling. Ett socialt hållbart samhälle tål påfrestningar, är anpassningsbart och resilient. Det är människorna i Dalarna som är regionens främsta resurs – som individer och del av familjer, andra gemenskaper, organisationer och företag. Människors känsla av sammanhang och delaktighet är centrala delar i det som ibland benämns socialt kapital. Ett högt socialt kapital är det kitt som får människor att trivas och är nödvändigt för att människor ska vilja bidra till samhällsutvecklingen. När människor känner sig som en del av samhället leder detta ofta också till en hög tillit till andra människor. Att den representativa demokratins institutioner, såsom kommuner, region och myndigheter, är väl fungerande och uppbar människors tillit är centralt för en levande demokrati. En hög tillit till andra underlättar även möten mellan människor där nya idéer kan uppstå och utvecklas. Ett samhälle med gott socialt kapital grundar för ett resilient samhälle, väl rustat att möta förändring och eventuella kriser.

Att människor kan förenas och arbeta i egna organisationer för sina värden och intressen är en viktig demokratisk och samhällsutvecklande funktion för länet. Civilsamhällets aktörer och verksamheter spelar viktiga roller som demokratiaktörer, samhällsutvecklare

och samarbetspartners och bidrar till arbetet att finna nya lösningar för att möta olika samhällsutmaningar. Kultur har värden i sig men är också betydelsefull för samhällsutvecklingen. Ett aktivt kulturliv, genom vilken medborgarna kan mötas, är ett fundament för en förankrad demokratisk utveckling. Uttrycksförmåga och kreativitet stärks när vi upplever, skapar och lär oss nytt. En växande kultur i Dalarna bidrar till att utveckla demokratin och samhällsengagemanget i länet.

Snabb och robust internetuppkoppling gör ingen nytta om inte de individer som har tillgång till den kan använda den, oavsett funktionsnedsättning, språklig förmåga eller digital kompetens. Med utbyggd infrastruktur och ökad kompetens hos individer, organisationer och företag ska digitaliseringens möjligheter tas tillvara och fler kan delta i samhällets utveckling.

## EN INKLUDERANDE, JÄMLIK OCH JÄMSTÄLLD REGION MED GOD HÄLSA

### Position 2030:

- Jämlika livsvillkor och god hälsa ger alla människor i Dalarna möjlighet att utvecklas

### Prioriteringar:

- Verka för ökad jämlikhet och jämställdhet
- Verka för ökad inkludering
- Verka för ett stärkt barn- och ungdomsperspektiv
- Verka för att äldres möjligheter att delta och bidra i samhället stärks
- Verka för god och förbättrad hälsa

Ojämligheten ökar i Sverige och i Dalarna. Framförallt ökar de ekonomiska klyftorna mellan olika grupper i samhället men även boendesegregationen är en utmaning. Det har också skett en ökad polarisering mellan stad och landsbygd i takt med att allt fler människor bor i städer jämfört med landsbygden och att service och arbetstillfällen försvunnit. Om de socioekonomiska klyftorna blir alltför stora riskerar de att motverka sammanhållning, tillit och trygghet i samhället. Det riskerar i sin tur att försvaga demokratin, exempelvis genom systematiska skillnader i valdeltagande, faktiskt eller upplevt inflytande samt delaktighet och engagemang. På vissa håll i Dalarna finns tecken på ett urholkat samhällskontrakt och ökad kriminalitet. Det behövs ett fortsatt starkt samhälls-

kontrakt där människor känner att de har både rättigheter och skyldigheter, och tar ett gemensamt ansvar för samhällets utveckling.

Regionalt utvecklingsarbete främjas av jämställdhet; en kultur som inte är diskriminerande möjliggör för alla människor att utvecklas utifrån sina förmågor och låter rätt person vara på rätt plats. Jämställdhet gör att humankapitalet används effektivare, det fördjupar demokratin och ökar den regionala innovationsförmågan. Kvinnor och män i Dalarna ska ha samma förutsättningar att nå inflytande i det regionala utvecklingsarbetet och på likvärdiga villkor få tillgång till de resurser som finns för satsningar på hållbar regional utveckling.

Aktörer behöver i större utsträckning än vad som sker idag, efterfråga kunskaper och åsikter hos de målgrupper och invånare som berörs av olika utvecklingsinsatser. Det ska finnas goda möjligheter att göra sin röst hörd och viktig information ska finnas tillgänglig för alla oavsett kön, ålder, förmågor och bakgrund. Nationella minoriteter som exempelvis samerna bidrar till Dalarnas utveckling, ett särskilt ansvar finns att ge dessa möjlighet till inflytande i det regionala utvecklingsarbetet. Ett sammanhållet Dalarna är ett inkluderande Dalarna där alla människor ges förutsättningar att utvecklas och känna att de är en del i samhällsutvecklingen.

Hållbar utveckling kräver förståelse för och kunskap om framtida generationers utmaningar och behov. FN:s konvention om barnets rättigheter, eller barnkonventionen som den ofta kallas, är svensk lag och syftar till att ge barn oavsett bakgrund rätt att behandlas med respekt och att få komma till tals. Barn och unga i Dalarna måste ges möjlighet att ta en aktiv del i samhällsutvecklingen för att målen i Dalastrategin ska kunna uppnås. Utvecklingsaktörer i Dalarna måste därför ha ett barn- och ungdomsperspektiv kombinerat med ungas eget perspektiv. Detta leder på sikt till utveckling av demokratin och högre tilltro till demokratiska beslutsstrukturer. På samma sätt ska äldre människor i Dalarna känna att de har goda möjligheter till självbestämmande och självständiga liv. Äldre människors erfarenhet och kompetenser ska tas tillvara. Som äldre ska man känna sig delaktig i samhällsutvecklingen och man ska kunna åldras i trygghet.

*Det är ett inkluderande, jämställt, och jämlikt Dalarna där människor mår bra och där alla ges möjlighet att utvecklas.*

Folkhälsan varierar hos befolkningen och personer med lägre utbildningsnivå har generellt sett en sämre hälsa och sämre förutsättningar för en god hälsa än de med högre utbildningsnivå. Det finns även geografiska skillnader i folkhälsa. En god ekonomisk och miljömässig utveckling ger förutsättningar för att få en socialt hållbar utveckling där människor kan ha ett gott liv och en god hälsa.

Omvänt är en socialt hållbar utveckling en förutsättning för hållbar ekonomisk utveckling, bl.a. bidrar en välmående befolkning till att fylla det behov av arbetskraft som behövs. Att verka för en god hälsa är också ett sätt att rusta samhällets motståndskraft vid kriser.<sup>14</sup>

## ETT SAMMANHÅLLET DALARNA: INDIKATORER

Trångboddhet
Boendetyper
Tillgång till service och tjänster
Tillgänglighet till vård
Deltagande i det civila samhället
Andel av hushåll som har tillgång till bredband
Valdeltagande
Tillit till andra människor
Digitalt deltagande
Andel invånare i ekonomiskt utsatta hushåll
Andel unga som upplever att de är delaktiga i sin kommun
Självskattad hälsa

14 Sveriges kommuner och regioner (2021). *För ett motståndskraftigt samhälle*.



# SAMHANDLING MOT 2030 – PRINCIPER FÖR GENOMFÖRANDET

De utmaningar vi har att hantera är komplexa och hänger ofta samman. Det gör att nya lösningar behöver tas fram och hanteras sektorsövergripande och gemensamt. Ett regionalt ledarskap handlar om att samla kraft tillsammans – samhandling.

Genom goda men också utmanande samtal skapar vi delaktighet och engagemang, och det är också så vi bygger samsyn och lägger grund för utvecklad samverkan och samhandling. Konsensus är inte alltid målet men där det behövs lägger vi egna intressen åt sidan och verkar för det gemensamma bästa.

## SAMTAL

Möten, diskussioner, utbyte av information

## SAMSYN

Delad bild av problem/utmaning och mål

## SAMARBETE

Gemensamma insatser och aktiviteter

## SAMVERKAN

Gemensam målbild och åtaganden över tid utifrån egna förutsättningar

Samhandling behöver ske inom Dalarna men också utanför länet, med andra aktörer och regioner, i Sverige och andra länder. Ett samordnat påverkansarbete säkerställer att politik på nationell och EU-nivå beaktar utmaningar och tillvaratar möjligheter i vår region.

Följande principer, eller förhållningssätt ska vara vägledande i arbetet med Dalastrategin. De ger kraft i förändringsarbetet och tillsammans bidrar de till en stärkt omställningsförmåga.

### **Vi utövar ett ledarskap som kännetecknas av tillit och möjliggörande**

Det regionala ledarskapet ägs inte av en regionalt utvecklingsansvarig aktör, utan av en rad aktörer som kan och ska leda utvecklingsarbetet beroende på

område och tillfälle. Det ansvarar för att uppvisa en samlad handlingsförmåga på regional, nationell och internationell nivå. Ledarskapet ska kännetecknas av tillit och möjliggörande. Genom tillit kan handlingsutrymme skapas för olika aktörer att bidra till att gemensamma mål nås. Begreppet tillit handlar inte enbart om mjuka värden, såsom organisationskultur, utan är lika mycket en fråga hur man exempelvis styr och utvärderar.

### **Vi arbetar kunskapsbaserat, samtidigt som vi har ett utforskande angreppssätt**

För att kunna vara i framkant och möta såväl dagens som morgondagens utmaningar behöver vi ha ett tillåtande klimat där vi är öppna för förändring. Det vi gör ska vara grundat i kunskap, och vi tar oss an nya



kunskaper, metoder och tekniker. Vi behöver också ha ett utforskande arbetssätt. I arbetet med komplexa samhällsutmaningar vet vi inte alltid vilka idéer, behov och lösningar som är de bästa - vi måste helt enkelt prova oss fram. Utforskande är ett förhållningssätt, men kan även vara konkreta arbetssätt och metoder. Att korsbefrukta olika sakområden kan skapa innovation och utveckling. Test- och demonstrationsmiljöer, innovationslabb och pilotprojekt är viktiga verktyg i sådant arbete.

### **Vi tar tillvara olika platser förutsättningar och möjligheter**

Dalarna består av en mångfald av landsbygder, samhällen och städer. Alla dessa platser är viktiga och kompletterar varandra. Samtidigt innebär det också att förutsättningarna för utveckling och tillväxt varierar. Utgångspunkten är att utvecklingsarbetet ska vara platsbaserat. Med detta menas att man identifierar lokala problem och resurser, och utifrån dessa utvecklar regionen tvärsektorielt i samarbete med aktörer i regionen. För att ta tillvara och stärka utvecklingskraften i länets alla delar ska platser olik förutsättningar, funktionella samband, såsom exempelvis pendling, service, fysisk och digital infrastruktur, beaktas i allt regionalt utvecklingsarbete. Det handlar bland annat om att strategiskt mobilisera lokala resurser för att skapa utveckling, samtidigt som interaktioner som sträcker sig bortom det lokala och regionala är viktiga krafter för förändring och utveckling.

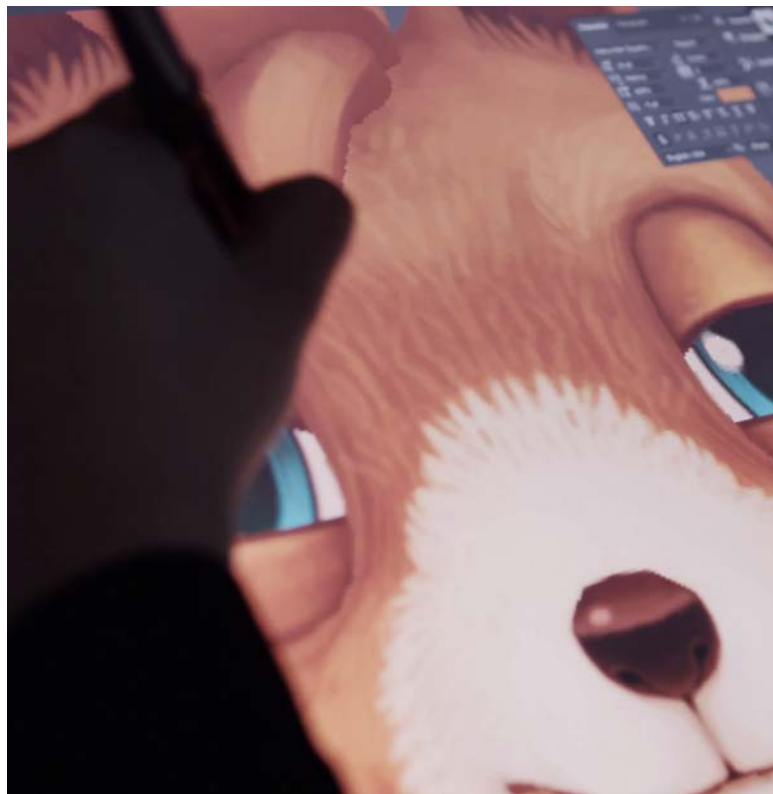


### **Vi tar tillvara människors drivkraft, kompetens och engagemang**

Det regionala utvecklingsarbetet ska vara öppet och inkluderande. Ju fler som känner sig delaktiga i samhällsutvecklingen, desto mer utveckling kan vi åstadkomma. Där olika människor, kunskaper och perspektiv möts uppstår nya idéer. Det finns sju diskrimineringsgrunder som skyddas av lagen, dessa är en självklar bas för det regionala utvecklingsarbetet. Särskilt prioriterat är; Jämställdhet som en grundläggande rättighet men också nödvändigt för länets utveckling. Utrikesfödda bidrar med nya kunskaper och perspektiv och är inte minst viktiga för Dalarnas arbetsmarknad. Ungas kompetens, idéer och förmåga att se samhället med nya ögon är nödvändiga för ett dynamiskt Dalarna.

#### **Sju diskrimineringsgrunder enligt lag:**

- kön
- könsöverskridande identitet eller uttryck
- etnisk tillhörighet
- religion eller annan trosuppfattning
- funktionsnedsättning
- sexuell läggning
- ålder



# FRÅN ORD TILL HANDLING

Dalastrategin är en övergripande och långsiktig strategi som pekar ut en gemensam riktning. För ett kraftfullt genomförande behövs metoder och arbetssätt som säkerställer att det som görs bidrar till måluppfyllelsen. En gemensam förändringslogik, det vill säga ett systematiskt sätt att formulera sambanden mellan utmaningar, målbilder, och insatser, utgör kärnan i detta arbete.



Bilden visar den gemensamma förändringslogiken och illustrerar sambanden mellan Dalastrategin och regionala delstrategier som också visas i figur på sidan 6. Dalastrategin pekar ut en gemensam riktning, som sedan konkretiseras i delstrategier och handlingsplaner. Även projektbeskrivningar har den gemensamma förändringslogiken att utgå från.

➤ **Delstrategier.** Innehållet i Dalastrategin vidareutvecklas och konkretiseras i delstrategier<sup>15</sup> och handlingsplaner. Dessa dokument är således i likhet med den regionala utvecklingsstrategin territoriella strategier för hela länet, framtagna i samverkan. Ett önskvärt läge är att regionala

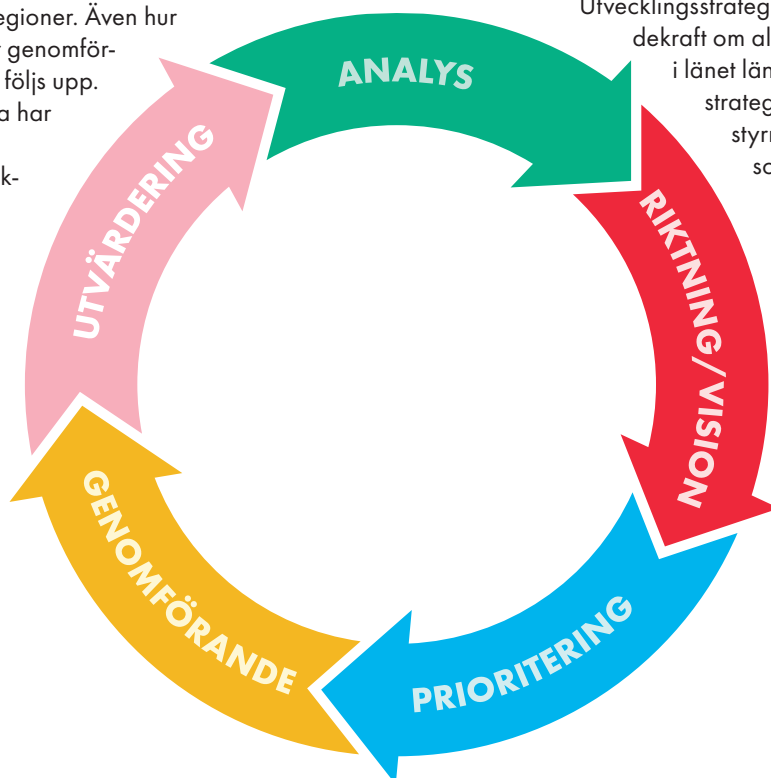
delstrategier utgår från den gemensamma förändringslogiken. Regionala utvecklingsnämnden ansvarar för att i kontinuerlig dialog med aktörer i länet säkerställa att relevanta delstrategier finns på plats och är tydligt kommunicerade.

15 Kan också benämnas exempelvis agenda och program.

- **Uppföljning och utvärdering.** En princip för genomförandet av Dalastrategin är ett kunskapsbaserat arbetssätt, vilket bland annat innefattar uppföljning, utvärdering och ett kontinuerligt lärande. Analys ger kunskap om utmaningar och omvärld vilket möjliggör för samsyn om var kraft och resurser bör läggas. För ett resultatinriktat genomförande av Dalastrategin är uppföljning och utvärdering helt centralt. Regionala utvecklingsnämnden ansvarar för att i kontinuerlig dialog med aktörer i länet säkerställa att ett årshjul för genomförande och uppföljning av Dalastrategin finns på plats och är tydligt kommunicerat.

Med *uppföljning* menas ett kontinuerligt systematiskt arbete med att följa upp vilka insatser som genomförts, hur de genomförts och med vilka resultat. Med *utvärdering* menas en djupgående genomlysning och efterhandsbedömning av en insats eller process.

Uppföljning och utvärdering av det regionala utvecklingsarbetet kommer att ske årligen för att säkerställa att insatser och projekt leder till samhällsutveckling som är i linje med långsiktiga mål och Position 2030. En central del av uppföljningsarbetet är de indikatorer som kopplas till respektive målområde. Många av indikatorerna återfinns i BRP+, ett mått på hållbar regional utveckling som arbetats fram av Tillväxtverket och Sveriges regioner. Även hur principerna för genomförandet efterlevs följs upp. Region Dalarna har som regionalt utvecklingsansvarigt ansvar för uppföljning och utvärdering.



- **Nätverk.** Region Dalarna koordinerar/leder nätverk där regionala aktörer möts, diskuterar och redovisar både gemensamma och enskilda insatser och lärdomar kopplade till Dalastrategin. Olika nätverk kommer också att vara viktiga i framtagandet av regionala delstrategier.

- **Gemensamt lärande.** I ett regionalt utvecklingsarbete som handlar om att hitta nya lösningar, arbeta utforskande och att ibland styra mot okända mål blir det gemensamma lärandet av största vikt. Ökade kunskaper och ett ökat lärande hos olika aktörer bidrar till möjligheterna att nå de gemensamma målen. Varje år arrangerar Region Dalarna en konferens för uppföljning av utvecklingen i Dalarna – hur går det? - och dialog om arbetet med Dalastrategin – vad som behöver fokuseras på, ändras och utvecklas, samt omvärldsanalys.

Enligt förordningen (2017:583) ska den regionala utvecklingsstrategin ses över varje mandatperiod. Långsiktighet och uthållighet måste kombineras med förmåga till anpassning.

Budgetar och verksamhetsplaner, strategier och handlingsprogram, projekt och investeringar, översiktsplaner och insatser hos länets aktörer är alla på ett eller annat sätt en del av regionens utveckling.

Utvecklingsstrategin får genomförandekraft om alla utvecklingsaktörer i länet länkar in utvecklingsstrategin i sin ordinarie styrning, samt har den som utgångspunkt när styrdokument beslutas och samverkansinsatser inleds. Även detta är ett mål för genomförandet.

# LÄSHÄNVISNINGAR

---

Norra Mellansverige (2020). *Socioekonomisk analys*. Rapport

OECD (2011). *Divided We Stand: Why Inequality Keeps Rising*, OECD Publishing, Paris och Långtidsutredningen 2019, huvudbetänkande (2019), SOU 2019:65

OECD (2018). *Enhanced Strategy for Economic Transformation based on Smart Specialisation (2021-2027)* - Analysis prepared for Region of North-Middle Sweden. Rapport

Regionala utvecklingsförvaltningen, Region Dalarna (2020). *Nulägesbeskrivning av integrationen i Dalarna, ett regionalt perspektiv*. Regionala utvecklingsförvaltningens rapportserie #1

Regionala utvecklingsförvaltningen, Region Dalarna (2020). *Diskriminering på arbetsmarknaden*. Regionala utvecklingsförvaltningens rapportserie #2

Regionala utvecklingsförvaltningen, Region Dalarna (2020). *Boendesegregation - Hur kan den mätas och hur ser den ut i Dalarna?* Regionala utvecklingsförvaltningens rapportserie #3

Regionala utvecklingsförvaltningen, Region Dalarna (2021). *Ekonomisk ojämlikhet i Sverige och Dalarna – en kunskapsöversikt*. Regionala utvecklingsförvaltningens rapportserie #4

Sveriges kommuner och regioner (2021). *För ett motståndskraftigt samhälle*

Sweco (2021). *Håller utvecklingen i Sveriges regioner? En analys av regional hållbarhet baserat på mätsystemet BRP+*

Tillväxtanalys (2014). *Samverkan inom ramen för flernivåstyrning*



Dalastrategin är Dalarnas regionala utvecklingsstrategi. Den har sin grund i det uppdrag som Region Dalarna har från regering och riksdag att utarbeta och fastställa en regional utvecklingsstrategi för länet, samt samordna genomförandet och uppföljningen av strategin. Den regionala utvecklingsstrategin ska vägleda kommuner, näringsliv, akademi, det civila samhället samt länsstyrelse och andra statliga myndigheter i det gemensamma arbetet med regional utveckling.

[www.regiondalarna.se/dalastrategin](http://www.regiondalarna.se/dalastrategin)

