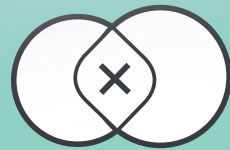


GRÖNA
KRONOBERG
2025



REGION
KRONOBERG

AKTUALISERAD

GRÖNA KRONOBERG

REGIONAL UTVECKLINGSSTRATEGI
FÖR KRONOBERGS LÄN

2019–2025

FÖRORD

Gröna Kronoberg 2025 är Kronobergs läns regionala utvecklingsstrategi (RUS) och beskriver hur det ska vara att leva i Kronoberg 2025. En omfattande dialog med cirka 1000 aktörer bidrog 2015 till att vi landade ner i Kronobergs målbild – *Vi växer i öppna och hållbara livsmiljöer med förnyelseförmåga*.

I din hand håller du en aktualiserad version av strategin. Den har skapats utifrån en nulägesbild av vår omvärld och länet.

Kronobergs utveckling påverkas både av vad som händer i omvärlden men också av hur aktörer i länet agerar. Med en gemensamma regional utvecklingsstrategi kan vi, alla aktörer, få information om utvecklingen i Kronobergs län och vad vi behöver påverka och samverka om. Strategin är ett verktyg för att skapa bättre förutsättningar för en hållbar regional tillväxt och ökad samverkan. Den är antagen av regionfullmäktige och är därefter styrande för Region Kronobergs arbete med hållbar regional utveckling och stödande för andra aktörer i länet.

Strategin har fyra prioriteringar: *utveckla attraktiva livsmiljöer med god tillgänglighet, en plats att vilja leva och bo på, utveckla en innovativ region och ett brett näringsliv samt utveckla kompetensförsörjningen och en god och jämlik hälsa*. Hållbarhet och den gröna profilen är genomgående i strategin.

Tillsammans gör vi skillnad för Kronoberg 2025!



Thomas Ragnarsson
Ordförande regionala utvecklingsnämnden



Christel Gustafsson
Regional utvecklingsdirektör



Foto: Anna Nordström

INNEHÅLL

INTRODUKTION	6
MÅLBILD	10
STRATEGISKT OMRÅDE: Vi växer i öppna och hållbara livsmiljöer	12
PRIORITERING 1: Utveckla attraktiva livsmiljöer med god tillgänglighet	14
PRIORITERING 2: En plats att vilja leva och bo på	18
STRATEGISKT OMRÅDE: Vi växer av en cirkulär ekonomi med förnyelseförmåga och ett ökat humankapital	22
PRIORITERING 3: Utveckla en innovativ region och ett brett näringsliv	24
PRIORITERING 4: Utveckla kompetensförsörjningen och en god och jämlik hälsa	28
GRÖNA TRÅDEN: Kronobergs metod för hållbart regionalt utvecklingsarbete	32
GENOMFÖRANDE, ROLLER OCH SAMVERKANSFORMER	35
LÄRANDE OCH UPPFÖLJNING	36
BILAGA 1: Förordningen om regionalt tillväxtarbete	38
BILAGA 2: Vad innebär hållbarhet i Kronoberg	39
BILAGA 3: Beskrivning och motivering av mål	40
BILAGA 4: Sammanfattning insatslogik	42

INTRODUKTION

GRÖNA KRONOBERG 2025

Den regionala utvecklingsstrategins syfte är att definiera de övergripande målen och prioriteringarna för regionen fram till 2025. Sammantaget ger strategin en övergripande inriktning över vad som ska uppnås och vilka åtgärder som behöver genomföras för att nå målbilden. Det är baserat på utgångsläget och en bedömning av framtiden.

Region Kronoberg har valt att, utöver det som förordningen om regionalt tillväxtarbete föreskriver, göra den regionala utvecklingsstrategin till en samlande strategi för utvecklingen av Kronobergs län – vad ska vi arbeta med och hur. Det är dock tillväxt som är i fokus och som styr från vilket perspektiv mål och insatsområden finns med. Strategin har getts namnet Gröna Kronoberg 2025 för att hållbarhetsaspekterna är genomgående i strategin.

FN:s mål för hållbar utveckling – *Agenda 2030*, tematiska mål för den nya sammanhållningspolitiken i EU och *Nationella strategin för hållbar regional tillväxt och attraktionskraft 2015-2020* är vägledande för Gröna Kronoberg. Målen i Gröna Kronoberg som handlar om klimat och energi ligger i linje med de regionala miljömålen som Länsstyrelsen ansvarar för. I aktualiseringen har även hänsyn tagits till uppdaterade rekommendationer till länet från OECD och de globala megatrender som påverkar Kronoberg nu och på lång sikt. Megatrenderna är framför allt digitalisering, urbanisering, demografiska förändringar med en åldrande befolkning, skifte i ekonomisk makt till framför allt Asien samt miljö- och klimatförändringar.

Alla regioner har en regional utvecklingsstrategi. Det är ett uppdrag från riksdagen som styrs av den statliga förordningen (2017:583) om regionalt tillväxtarbete (se bilaga 1). Region Kronoberg har ansvaret för det regionala tillväxtarbetet i länet. Arbetet innebär bland annat att utarbeta en regional utvecklingsstrategi och samordna genomförandet av denna. Det innebär också att löpande följa utvecklingen i länet och de funktionella analysregionerna i länet i förhållande till regionala och nationella mål. Att årligen följa upp, att låta utvärdera och att till regeringen redovisa resultatet av det regionala tillväxtarbetet.

En regional utvecklingsstrategi ska aktualitetsprövas en gång per mandatperiod. Gröna Kronoberg togs fram 2015 och har aktualitetsprövats 2019.



AVGRÄNSNING OCH KOPPLING MELLAN STRATEGIER

För att avgränsa strategin inriktas den på utmaningsdriven utveckling och på prioriteringar som kräver samverkan. Det innebär att den inte kan sammanfatta allt regionalt utvecklingsarbete. Istället prioriteras utmaningar och möjligheter som kräver samverkan över gränser, mellan olika områden och aktörer.

Då den regionala utvecklingsstrategin är långsiktig och övergripande kopplas understrategier och handlingsplaner till den. De konkretiserar

vilka mål och insatser som ska genomföras i det kortare perspektivet. Det är i understrategier och handlingsplaner som aktörer inom olika områden får möjlighet att samverka runt hur målen i regionala utvecklingsstrategin ska uppnås. Exempel på understrategier är kompetensförsörjningsstrategin, trafikförsörjningsprogrammet och kulturplanen. Handlingsplaner beskriver i sin tur än mer konkret vad som ska genomföras för att uppnå målen i understrategin.

Samordning mellan Gröna Kronoberg och kommunernas översiktsplanering eftersträvas särskilt.



Bild 1, visar kopplingen mellan EU, nationell nivå, Gröna Kronoberg, understrategier och dess handlingsplaner.

STRUKTUR

Strategin är uppdelad i två strategiska områden:

- *Vi växer i öppna och hållbara livsmiljöer*
- *Vi växer av en cirkulär ekonomi med ett ökat humankapital*

De strategiska områdena utgör ramen för målen och prioriteringarna och de har centrala utmaningar kopplade till sig. Det är dessa utmaningar strategin syftar till att bemöta genom mål, prioriteringar och insatsområden. Målen som är långsiktiga kopplar an till uppdraget, regional tillväxt. För att tydliggöra vad som på kortare sikt kan påverkas för att nå målen finns ett antal

påverkansfaktorer knutna till respektive mål. Uppföljning kommer även att göras utifrån en hållbarhetsdimension, se tabell 1 och tabell 2.

Strategin innehåller fyra prioriteringar. Prioriteringarna är övergripande och visar vilken riktning vi behöver arbeta mot för att möta

utmaningarna och nå målen. Prioriteringarna påverkar, och är i stor utsträckning beroende av varandra. Varje prioritering har insatsområden som syftar till att beskriva vad länets aktörer behöver samverka kring för att förverkliga prioriteringarna.

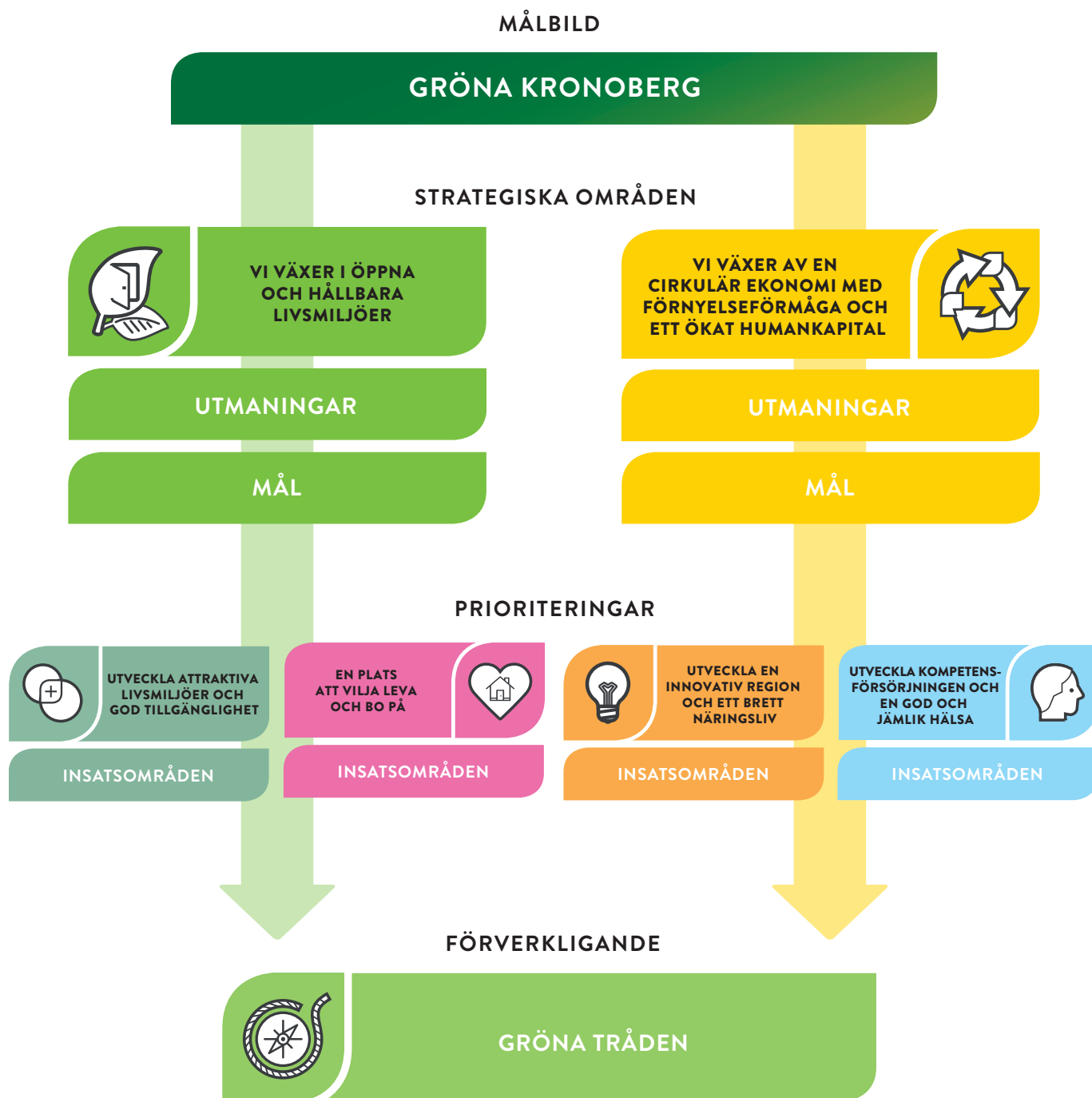


Bild 2, visar strategins struktur.

MÅLBILD

MÅLBILDEN FÖR KRONOBERGS LÄN KALLAS GRÖNA KRONOBERG 2025 OCH HANDLAR OM ATT "KRONOBERG VÄXER I ÖPPNA OCH HÅLLBARA LIVSMILJÖER MED FÖRNYELSEFÖRMÅGA". NEDAN FÖLJER EN BESKRIVNING AV GRÖNA KRONOBERG 2025.

GRÖNA KRONOBERG – VI VÄXER I ÖPPNA OCH HÅLLBARA LIVSMILJÖER MED FÖRNYELSEFÖRMÅGA.

Det är flickor och pojkar, kvinnor och män i olika åldrar som skapar utveckling och förnyelse inom alla sektorer - offentlig, privat och ideell. De påverkas av och påverkar utvecklingen. De är Gröna Kronobergs intressenter och målgruppen för det regionala utvecklingsarbetet. Alla behövs för att skapa öppna och hållbara livsmiljöer som är attraktiva att bo, arbeta och vistas i. Tillsammans ser vi möjligheter i globala och lokala utmaningar. Samverkan kring social, ekologisk och ekonomisk hållbarhet gör Gröna Kronoberg framgångsrik. Samverkan genom öppna och transparenta processer och kompetent ledarskap är den gröna tråden fram till målen i Gröna Kronoberg.

Gröna Kronoberg är en växande landsbygdsregion mitt i södra Sverige mellan storstadsregionerna. Regionen är både liten och stor – en liten befolkning på en relativt stor yta. Många små orter växer i och kring en stark stråkstruktur där vägarna möts i en stark regional kärna. Orterna och landsbygderna drar nytta av strukturen och kompletterar varandra så att livsmiljöerna är öppna och hållbara. Landskapets skogar, marker och sjöar är nära och närvarande i människors vardag genom att producera ekologiska, sociala och ekonomiska värden. Gröna Kronoberg utvecklar det ömsesidiga beroendet

mellan stad och land genom att stärka funktionella samband och genom att förvalta och utveckla landskapets natur- och kulturvärden som en grund för utvecklingen. En välutvecklad högskolestruktur och närheten till Linnéuniversitetet skapar grund för framgångsrika, innovativa samarbeten.

Gröna Kronoberg har en stark förnyelseförmåga och växer av en cirkulär ekonomi. Näringslivet breddas från sin bas i tillverkningsindustri till fler tjänste- och serviceföretag och många kunskapsintensiva små och medelstora företag verkar här. Det innebär att det finns en stor samlad erfarenhet av entreprenöriellt arbete. En stark ideell sektor skapar arenor som tar vara på människors engagemang och idéer och som bidrar till en kulturell infrastruktur i hela regionen. Vilja och förmåga finns i privat, ideell och offentlig sektor att möta efterfrågan av hållbara lösningar på utmaningar som klimat, energi, miljö, demografi, social trygghet, hälsa och utbildning. En välutvecklad högskolestruktur i regionen skapar grund för framgångsrika samarbeten som kombinerar olika kunskaper och skapar innovation.

Gröna Kronoberg satsar på att bli en ledande hållbar region. Vi möter efterfrågan på hållbara lösningar av lokala och globala

utmaningar. Det ger tillväxt och jobb att leva av och bra miljöer för människor att växa i. Genom att påskynda utvecklingen i riktning mot en cirkulär ekonomi så återuppbygger vi resurser oavsett om det är socialt, ekologiskt eller ekonomiskt. Gröna Kronoberg 2025 har för avsikt att påverka omgivningen positivt, att lämna positiva ekologiska fotavtryck. Det handlar om att skapa en helhetssyn för kloka beslut avseende systemoptimering. Det innebär att se avfall som näring för nästa tillverkningsprocess, att använda förnybar energi, att främja mångfald för

styrka och motståndskraft och skapa fungerande marknader. Gröna Kronoberg satsar på att bli ett plusenergilän¹ som producerar mer energi än det förbrukar. Den gröna profilen bygger på ett ansvar både för en helhetssyn och för enskilda satsningar. I det ingår våra förtroendevaldas mål och prioriteringar kombinerat med individers och grupper systempåverkande initiativ. Dessa kan komma från alla delar av samhället, både från offentlig, privat och ideell sektor. På så vis leder Kronoberg 2025 en hållbar utveckling i framkant - som Europas grönaste region.

¹ Plusenergilän innebär att produktionen av förnybar energi och biobränsle överstiger den totala energianvändningen i länet, dvs. blir självförsörjande och kan exportera förnybar energi



“Landskapets skogar, marker och sjöar är nära och närvarande i människors vardag”

STRATEGISKT OMRÅDE:



VI VÄXER I ÖPPNA OCH HÅLLBARA LIVSMILJÖER

Här är en beskrivning av det första strategiska området som handlar om vad vi ska växa i.

Det handlar om platsen Kronoberg. Kronobergs attraktivitet är central för att kvinnor och män oavsett ålder och bakgrund ska välja att bosätta sig här, stanna kvar eller återvända.

För att få människor att välja Kronoberg behöver vi arbeta med att utveckla livsmiljöer där alla kan hitta sin plats och känna sig delaktiga i samhället. Det kräver att vi aktivt arbetar med samhällsbyggnad- och planering för att utveckla våra livsmiljöer. Det handlar även om möjligheter till en aktiv fritid.

Fysisk planering – hur vi använder våra mark- och vattenområden – behöver knytas tätare till åtgärder för tillväxt. All regional utveckling sker inom en avgränsad geografisk yta med förutsättningar som både kan stimulera och begränsa. Med god och gränsöverskridande planering skapar vi förutsättningar för att tillvarata de möjligheter som finns på olika platser.

Attraktivitet är ett både mångbottnat och subjektivt begrepp som inbegriper många olika områden varav vissa får folk att vilja flytta till en plats och vissa gör att de som redan bor där trivs. Det finns frågor som anses som grundläggande för att människor överhuvudtaget ska överväga att leva på en plats och andra som lockar. Arbetet med att öka vår attraktionskraft kräver därför ett brett anslag som kan rikta sig till människor i

olika livsskeden och med olika bakgrund. På ett övergripande plan har vi valt att dela in attraktivitet i två dimensioner, en ”fysisk” och en ”social” varav prioriteringen *utveckla attraktiva miljöer och tillgänglighet* främst berör den ”fysiska” dimensionen och prioriteringen *en plats att vilja leva och bo på* mer berör den ”sociala” dimensionen. Det är viktigt att påpeka att det inte finns några vattentäta skott mellan dimensionerna. Fysiska miljöer kan till exempelvis påverka sociala förhållanden.

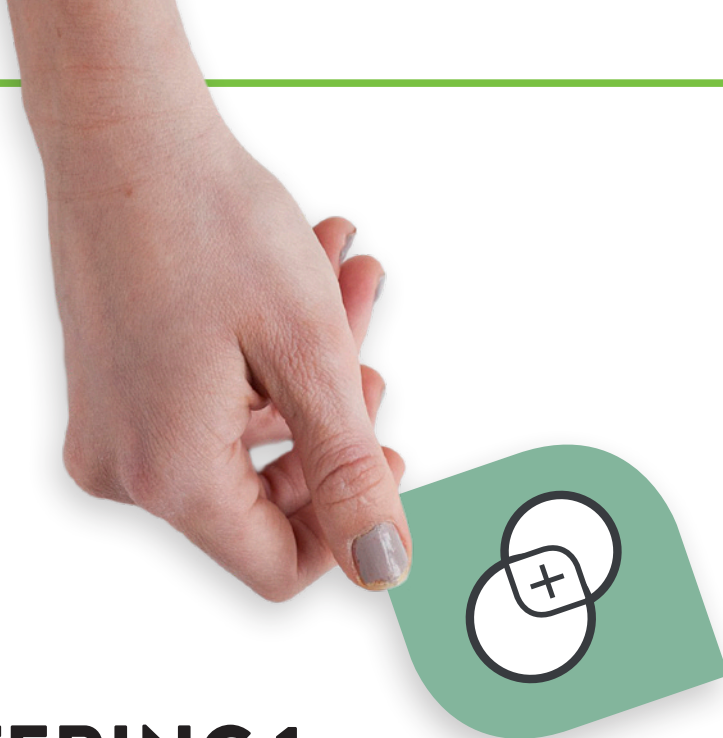
CENTRALA UTMANINGAR

- En gles struktur med svag uppkoppling mellan tillväxtkärnorna i södra Sverige.
- Höga utsläpp från transportsektorn och långa körsträckor.
- Svag boendeattraktivitet, bostadsbrist och oklara planeringsförutsättningar.
- Skillnader i makt och delaktighet mellan olika grupper i samhället och minskad tillit till vuxenvärlden bland barn och ungdomar.
- Olika förutsättningar att kunna ta del av och utöva kultur.

MÅL OCH PÅVERKANSAKTORER

PÅVERKANSAKTORER	INDIKATORER		MÅL 2025	HÅLLBARHETSDIMENSION	
	BOSTÄDER	Nybyggda lägenheter	<p>Ökad attraktivitet – fler ska välja att bo i länet. Inrikes flyttnetto ska förbättras 2015–2025</p>	<p>Målen och de påverkande faktorerna följs upp utifrån ett hållbarhetsperspektiv där vi bland annat beaktar Agenda 2030.</p>	
		Trångboddhet och bostadsbrist			
		Flyttkedjor			
	TRYGGHET OCH SÄKERHET	Utsatt för brott			
		Upplevd trygghet i närområdet			
	KULTUR OCH NÖJE	Nöjesutbud			<p>Tillväxtn målen kommer att sättas i relation till mått som mäter dess påverkan på ekologisk, ekonomisk och social hållbarhet.</p>
		Kulturarbetare			
SOCIALT KAPITAL	Deltagande i föreningar	<p>Målen och påverkansfaktorerna kommer även att följas upp utifrån kön, utbildningsnivåer, inkomstgrupper samt härkomst.</p>			
	Tillit till andra människor				
	Valdeltagande				
SERVICE OCH TILLGÄNGLIGHET	Tillgänglighet till livsmedelsbutik		<p>I hållbarhetsuppföljningen inkluderas även ett geografiskt perspektiv som särskilt ska belysa skillnader i utvecklingen mellan olika geografiska delar i länet, exempelvis befolkningsglesa och befolkningstäta miljöer.</p>		
	Tillgång till höghastighetsbredband och mobiltäckning				
	Värdtillgänglighet				
	Tillgänglighet till kollektivtrafik				
TRAFIK	Kollektivtrafikresande och kollektivtrafikens kvalitet			<p>Klimatpåverkan ska minska. Utsläpp av koldioxid i Kronobergs län från fossila bränslen ska till år 2025 ha minskat till 1,5 ton per år och länsinvånare.</p>	
	Förnyelsebara fordonsbränslen				
	Tillgång till förnybara godsbränslen				

Tabell 1. Påverkansfaktorers indikatorer, mål och hållbarhetsdimensioner.



PRIORITERING 1:

UTVECKLA ATTRAKTIVA LIVSMILJÖER MED GOD TILLGÄNGLIGHET

Att utveckla attraktiva livsmiljöer med god tillgänglighet handlar om att skapa goda förutsättningar för tillväxt och ett bra och fungerande vardagsliv för alla invånare i regionen. Det behöver också finnas och utvecklas boende- och livsmiljöer där människor mår bra och känner sig trygga.

För att få till stånd hållbara lösningar för kommunikation, infrastruktur och service, som kan stärka tillväxt och tillgänglighet i hela länet behöver samhället planeras utifrån ett helhetsperspektiv. Platser, orter, städer och regioner bör arbeta mer strategiskt för att hålla ihop, komplettera och dra nytta av varandras kvaliteter. Samordning av fysisk planering och hållbar tillväxt på regionala, kommunala, mellankommunala och mellanregionala nivåer är då viktig. Det är även viktigt att se vårt län ur en global kontext.

INSATSOMRÅDE: HÅLLBARA RESOR OCH TRANSPORTER

Här presenteras punkter som ska bidra till ett sammanhållet och hållbart transportsystem som i sin tur bidrar till ökad tillväxt och ett fungerande och rikt vardagsliv för alla.

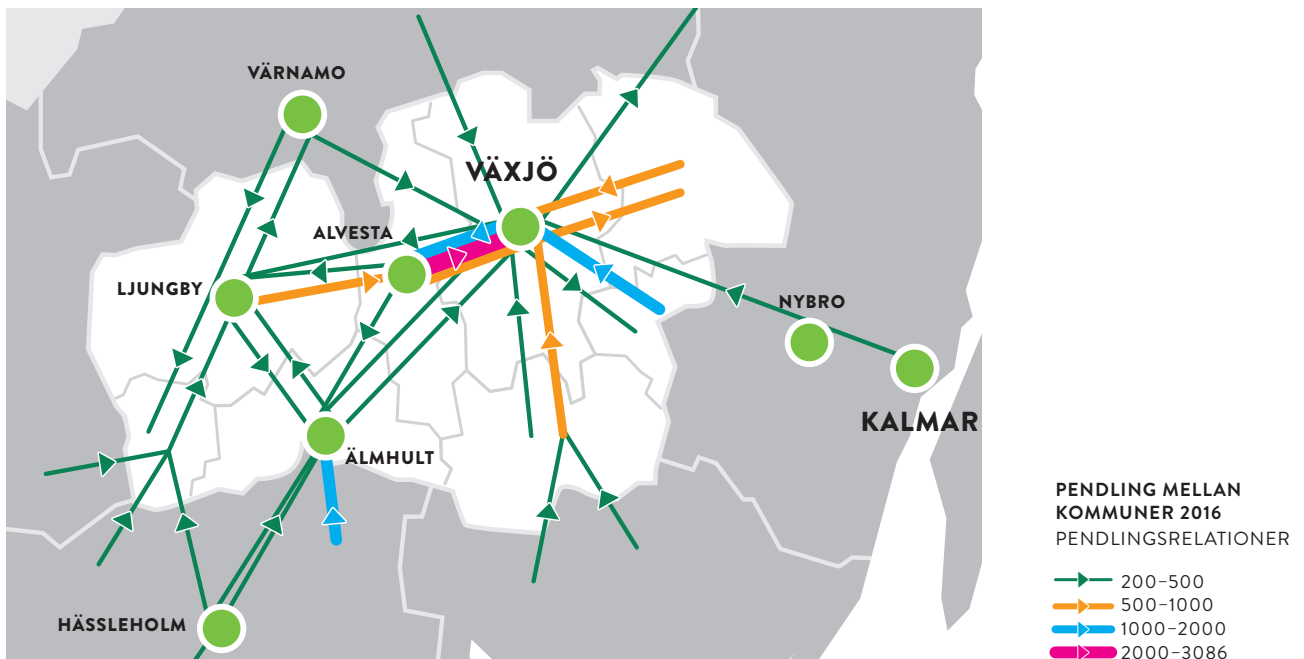
- **Klimatsmart transportsystem** För att nå Kronobergs utsläppsmål behöver länet få ned transportsektorns klimatpåverkande utsläpp. Detta kräver nya och mer kraftfulla åtgärder. Fordon behöver bli mer energieffektiva och hållbara bränslealternativ öka, exempelvis eldrift. Till detta behöver det finnas en sammanhängande laddinfrastruktur och en elförsörjning i länet som stödjer denna omställning.

Det handlar om att satsa på att öka klimatsmarta alternativ. Fler resor behöver

KOPPLING TILL AGENDA 2030 MÅL



Av agenda 2030 målen bidrar prioriteringen framför allt till mål 3: god hälsa och välbefinnande, mål 5: jämställdhet, mål 7: hållbar energi för alla, mål 9: hållbar industri, innovationer och infrastruktur, mål 10: minskad ojämlikhet, mål 11: hållbara städer och samhällen samt mål 13: bekämpa klimatförändringarna och Agenda 2030 är integrerade och odelbara. Fler mål än de som nämns ovan kan vara relevanta för prioriteringen, direkt eller indirekt.



ske kollektivt och det behöver vara enkelt att välja gång och cykel där det är möjligt. För att minska antalet personkilometer är det intressant att utforska innovativa lösningar. Detta för att öka möjligheten till distansarbete och erbjuda tillgång till tillfälliga arbetsplatser nära arbetsgivaren, eller resfria möten.

Ett hållbart transportsystem kräver också att nya logistiklösningar utvecklas. Från att stärka den digitala infrastrukturen till att förbättra omlastning av gods från väg till järnväg (sjöfart) i Kronoberg.

- **Ökad transportkapacitet för effektiva och klimatsmarta transporter för näringslivet.**

I Kronoberg har näringslivet behov av ett hållbart och robust väg- och järnvägsnät för att tillgodose transport av varor för att nå och nås av marknader utanför länet. Särskilt viktigt är förbindelserna till grannregionernas hamnar. De globala handelsmönstren förändras och handeln växer särskilt snabbt i relation mot

centrala och östra Europa och mot Asien. Det ställer ökade krav på kapacitet och effektivitet i dessa transportrelationer. Idag saknas viktiga länkar mellan Kronoberg och de prioriterade TEN-T-korridorerna i Polen och de baltiska länderna. Detta berör hamnarna i Småland, Blekinge och Skåne, men också väg- och järnvägsnätet som kopplar till dessa knutpunkter. En stor del av näringslivet, framförallt skogs-näringsen, i länet är beroende av det finmaskiga vägnätet för att nå omlastningsterminaler och export. Detta vägnät måste även i framtiden hålla acceptabel standard.

- **Stärkt tillgänglighet i Kronoberg, och i Sydsverige i stort.**

Den flerkärniga strukturen i Sydsverige är en tillgång som ska tas tillvara genom bra tillgänglighet och korta restider mellan tillväxtmotorer och regionala kärnor. Givet storstädernas ökade betydelse behöver Kronoberg stärka relationen åt Malmö och Köpenhamnhållet. Bättre kommunikationer

inom Sydsverige ökar individens valfrihet, stärker arbetsmarknaden och förbättrar tillgången till utbildning, besöksmål, kultur och nöjen. En god tillgänglighet mellan städerna i Sydsverige, och ett starkt samspel mellan dem och deras omland, kräver ett finmaskigt och robust nät av infrastruktur. Ett väl fungerande järnvägsnät och ett nationellt och regionalt vägnät präglat av hög tillgänglighet är en förutsättning.

En stark uppkoppling mellan Växjö och övriga länet är också central för att minska sårbarheten i regionen då en stor del av arbetstillfällena och arbetskraftsutbudet är koncentrerat dit. Beroendet är ömsesidigt – Växjö är i behov av omlandets arbetskraft och boendemarknad samtidigt som omlandet är i behov av de effekter en växande regional motor skapar. Samtliga kommuner i länet gränsar samtidigt till en annan region och utbytet med utomregionala orter är av mycket stor betydelse. Inte minst gäller detta för flera av de mindre kommunerna i länet som är beroende av arbetskraftsinpendling från grannregionerna. En bärande princip i den regionala planeringen bör därför vara att prioritera funktionella samband snarare än administrativa gränsdragningar. Insatser som skapar den högsta sammanlagda konkurrenskraften och den lägsta sårbarheten i länet bör premieras, oavsett om de stärker den inom- eller utomregionala tillgängligheten.

- **Utveckla flexibla kollektivtrafik- och trafiklösningar i länets glesa miljöer och landsbygder.** För att förbättra tillgängligheten och öka det hållbara resandet i länets glesare miljöer och landsbygder är det viktigt att utforska och utveckla mer flexibla kollektivtrafik- och trafiklösningar. Det kan till exempel handla om kombinationslösningar av kollektivtrafik och samåkning och samordnad transportlogistik. Flexibla trafiklösningar till och från platser utanför de vältrafikerade

stråken är viktigt inte bara för människors vardag utan även för att stärka tillgängligheten till besöksmål och evenemang.

INSATSOMRÅDE: HÅLLBART SAMHÄLLSBYGGANDE

Här presenteras punkter som ska bidra till hållbart samhällsbyggande och stärkt samband mellan stad och land. Det handlar om att skapa förutsättningar för attraktiva livsmiljöer i hela länet.

- **Fortsätta stödja utvecklingen av bredband och digitala servicelösningar.** Målet är att 98 procent av befolkningen bör ha tillgång till snabbt bredband 2025. I ett glest län och i en global värld där mycket av utvecklingen sker på nätet är det centralt. Det är även viktigt att stödja digitala lösningar för att öka tillgängligheten till service i hela länet och därigenom också möjligheten att bo och verka i hela länet. Det gäller inte minst offentlig sektor som behöver skapa flexibla lösningar. Att få vårdhjälp digitalt eller att skapa nya lösningar för att kunna låna böcker utan att personal är på plats är två exempel. I ett samhälle där fler tjänster blir digitala behöver detta gå hand i hand med att höja den digitala mognaden i befolkningen. Det är viktigt att motverka ett digitalt utanförskap som framför allt är vanlig bland äldre kvinnor och män.
- **Definiera en fungerande servicestruktur.** För att ta tillvara på hela länets potential är det viktigt att upprätthålla en robust servicestruktur. Det handlar om både kommersiell och offentlig service som exempelvis dagligvaruhandel, drivmedel, post och paket, skolor, vårdcentraler och tandvård. Service är en förutsättning för att människor ska vilja bo och leva på en plats och för att privat och offentlig verksamhet ska vara trygga i att etablera sig där. För orter som saknar ett fullskaligt serviceutbud är det viktigt med goda kom-

unikationslösningar till platser med ett bredare utbud. Arbetet med att identifiera och definiera en fungerande servicestruktur behöver integreras i en bredare samhällskontext och utgå ifrån orten och platsens unika kvaliteter och förutsättningar.

- **Fler bostäder - utveckla boendemiljöer och öka mervärdet av infrastruktursatsningar.**

För att alla invånare ska komma in på bostadsmarknaden behövs fler bostäder och en större variation av olika typer av boende- och upplåtelseformer. Det innebär bland annat att fler bostäder behöver byggas i länet. Den fysiska planeringen bör i större utsträckning

integrera infrastruktur, näringsliv, kommersiell och offentlig service och attraktiva livsmiljöer för att skapa större social nytta i länet. Det är särskilt viktigt med investeringar där tillgängligheten till större arbetsmarknader är god, exempelvis i länets stationssamhällen².

Utgångspunkten för de miljöer och byggnader som planeras, byggs och/eller renoveras ska vara hållbarhet. Fokus är människors behov av livskvalitet, och god hälsa samt miljövänligt byggande och hushållning med resurser. Det handlar om att skapa ett säkert, tryggt, klimatsmart och inkluderande samhälle där människor har tillgång till natur i vardagen.

UNDERSTRATEGIER

- **TRAFIKFÖRSÖRJNINGSPROGRAM**
SAMORDNINGSANSVAR: REGION KRONOBERG
- **LÄNSTRANSPORTPLAN**
SAMORDNINGSANSVAR: REGION KRONOBERG
- **REGIONALT SERVICEPROGRAM**
SAMORDNINGSANSVAR: REGION KRONOBERG
- **REGIONAL BREDBANDSSTRATEGI**
SAMORDNINGSANSVAR: LÄNSSTYRELSEN
- **KOMMUNALA ÖVERSIKTSPLANER**
SAMORDNINGSANSVAR: RESPEKTIVE KOMMUN

² Stationssamhällen definieras som noder i kollektivtransportssystemet, med eller utan spårbunden trafik. Stationsläget kan ligga mitt i orten, i utkanten, eller utanför.



PRIORITERING 2: EN PLATS ATT VILJA LEVA OCH BO PÅ

Prioriteringen handlar om göra länet mer attraktivt genom att utveckla former för ökad delaktighet och en aktiv fritid för alla, oavsett kön, ålder, bakgrund med mera. Dels handlar det om människor som bor här och det som får dem att trivas, och dels handlar det om att attrahera kompetenser, besökare och inflyttare. För att nå dit behöver alla vara med i förändringsarbetet. Det innebär att arbeta mer strategiskt med inkludering och möjlighet till en aktiv fritid.

INSATSOMRÅDE: SKAPA ETT MER LEVANDE OFFENTLIGT RUM SOM ARENA FÖR KULTUR, AKTIVITET OCH EVENEMANG

Här presenteras åtgärds punkter som ska bidra till stärkt kulturutbud och ökad tillgång till kultur i

hela länet. Ett levande kulturliv ökar attraktiviteten, lockar besökare och förbättrar förutsättningarna för att människor ska vilja bosätta sig i länet.

- **Stärkta villkor för professionella kulturskapare och konstnärer.** Att använda avtalsrekommendationer, erbjuda nätverk och engagera professionella kulturskapare i större utsträckning skapar bättre förutsättningar för att attrahera och behålla professionella kulturskapare. Mindre än en procent av Sveriges professionella kulturskapare bor i Kronobergs län. Ett livskraftigt och utforskande kulturliv bygger på att professionella kulturskapare kan utveckla sina konstnärskap och verka under rimliga arbetsvillkor och att det finns en bredd på kulturskapare utifrån kön, ålder, bakgrund etc.

KOPPLING TILL AGENDA 2030 MÅL



Av agenda 2030 målen bidrar prioriteringen framför allt till mål 3: hälsa och välbefinnande, mål 5: jämställdhet, mål 8: anständiga arbetsvillkor och ekonomisk tillväxt, mål 10: minskad ojämlikhet, mål 11: hållbara städer och samhällen samt mål 16: fredliga och inkluderande samhällen. Observera att de globala målen och Agenda 2030 är integrerade och odelbara. Fler mål än de som nämns ovan kan vara relevanta för prioriteringen, direkt eller indirekt.



Foto: Anna Nordström

- **Skapa förutsättningar för kultur och evenemang på mindre orter.** För att säkerställa invånarnas tillgång till kultur i hela länet behöver kulturutbudet anpassas efter länets förutsättningar. Mindre produktioner som kan turnera på mindre orter är en förutsättning för att garantera kultur i hela länet liksom ett utvecklat arrangörskap. Det egna utövandet i regi av lokala kulturföreningar är också av hög vikt. Det skapar högre tillgång till kultur för alla invånare i länet även de som inte bor på orten där arrangemanget äger rum.
- **Stärk kultur- och evenemangsutbudet i länets större arbetsmarknadsregioner.** För att säkerställa god tillgång till kultur för länets invånare behöver utbudet stärkas i områden där människor naturligt rör sig. Det innebär i huvudsak inom länets större arbetsmarknadsregioner där människor studerar eller arbetar. Det skapar högre tillgång till kultur för alla invånare i länet även om de inte bor på orten där arrangemanget äger rum.
- **Stärk Kronobergs varumärke.** Det är angeläget att strategiskt identifiera och lyfta det som är unikt för länet och platsen. Det behövs för

att få fler inflyttare exempelvis de som pendlar till länet idag, behålla studenter i länet som riskerar att flytta, få kronobergare att flytta tillbaka och för att stärka besöksnäringens utveckling. Det innebär att fortsätta att stärka länet som exempelvis ”berättarregion”, ”glasregion”, ”natur- och kulturregion”, samt ”matregion” med fokus på hållbar, närodlat mat. Fler platser i länet, både unika platser och vardagsmiljöer, behöver synliggöras och göras tillgängliga för alla genom exempelvis kulturturism. Våra natur- och vattenvärden för exempelvis fiske och rekreation har en stor outnyttjad potential som kan utvecklas och tas tillvara i större utsträckning. Det är viktigt för att utveckla kvaliteter i vår livsmiljö men även för att stärka länets identitet.

INSATSOMRÅDE: SKAPA FÖRUTSÄTTNINGAR FÖR STÄRKT DELAKTIGHET OCH SOCIAL SAMMANHÅLLNING

Här presenteras punkter för att stärka känslan av social sammanhållning genom att möjliggöra för invånare att vara delaktiga och kunna påverka samhällsutvecklingen.

- **Möjliggöra en ökad involvering och aktivt medskapande i samhällsutvecklingen.** Det innebär att i större utsträckning involvera och inkludera invånarna att vara medskapande i samhällsutvecklingen. För att nå framgång behöver olika medskapande metoder användas till olika målgrupper. En förutsättning för ökad involvering kan vara att skapa ökad tillgång till digital infrastruktur och digital kompetens hos alla invånare. För att generellt öka delaktighet i samhället är människor boende i socioekonomiskt utsatta områden, personer med funktionsnedsättning samt barn och ungdomar särskilt prioriterad målgrupper. Barn- och ungdomar är underrepresenterade i beslutande församlingar och ges begränsade möjligheter till inflytande lokalt och regionalt. Det är även en målgrupp som vi i större utsträckning vill ska stanna kvar i länet eller vilja flytta tillbaka efter studier. Mer specifikt behöver exempelvis patienter få vara med och påverka sin vård eller elever vara med och påverka sin skola i större utsträckning. Här ska betonas ett bemötande som ger likvärdig tillgång till offentliga institutioner oavsett kön, ålder, bakgrund med mera.
- **Stödja föreningslivet för att skapa fler sociala mötesplatser och nyttjande av kultur och friluftsliv.** Ge föreningslivet och civilsamhället i stort bättre förutsättningar att delta i planering och genomförande av lokalt och regionalt utvecklingsarbete. Det civila samhället bidrar till att involvera människor i den lokala samhällsutvecklingen och möjliggör lokala mötesplatser. I Kronoberg finns ett stort utbud av föreningsliv och stora möjligheter till friluftsliv i skog och mark som skulle kunna nyttjas i större utsträckning. Det är viktigt att det ges redskap till alla målgrupper att delta i föreningslivet men nyanlända, barn och ungdomar, personer med funktionsnedsättning och äldre personer är särskilt prioriterade målgrupper. Fler mötesplatser i samhället där olika målgrupper kan mötas exempelvis över generationsgränserna är även en viktig del.

UNDERSTRATEGIER

- **REGIONAL KULTURPLAN**
SAMORDNINGSANSVAR: REGION KRONOBERG
- **REGIONAL KULTURMILJÖPLAN**
SAMORDNINGSANSVAR: LÄNSSTYRELSEN
- **STRATEGI FÖR BESÖKSNÄRINGEN**
SAMORDNINGSANSVAR: REGION KRONOBERG



Foto: Alexander Mahmoud



Foto: Hans Runesson



Foto: Anna Nordström



Foto: Anna Nordström

STRATEGISKT OMRÅDE:



VI VÄXER AV EN CIRKULÄR EKONOMI MED FÖRNYELSEFÖRMÅGA OCH ETT ÖKAT HUMANKAPITAL

Här är en beskrivning av det andra strategiska området som handlar om vad vi ska leva och växa av.

Regional tillväxt handlar om en balans mellan tillväxt i produktivitet, sysselsättning och befolkning. Att vi är effektiva och produktiva är en förutsättning i dagens globaliserade värld, där konkurrensen är hård. Men det är ingen självklarhet att effektivitet alltid leder till fler arbeten. Det är ibland, vid större omställningar, tvärtom. Om befolkningen samtidigt ökar finns risk att arbetslöshet och sociala klyftor uppstår. Det är därför av grundläggande betydelse att ständigt hitta nya vägar för att nya arbeten ska växa fram i regionen.

Förändringstakten blir allt högre. För att nå en hållbar tillväxt behöver länet en hög förnyelseförmåga inom både privat och offentlig sektor. God samordning mellan akademi, näringsliv, ideell och offentlig sektor är en förutsättning för att skapa ett gott utvecklingsklimat. Det kan på sikt skapa tillväxt i regionen och främja framväxten av nya företag, branscher och nya grupper av företagande som kan bidra till regionens utveckling. Det är även viktigt att främja att alla grupper i samhället har samma möjlighet att bli företagare och att göra den könssegregerade arbetsmarknaden mer jämställd.

Förnyelse och tillväxt sker inte i ett vakuum. Det är flickor och pojkar, kvinnor och män som skapar den. Den snabba teknikförändringen på arbetsmarknaden har inneburit att människans kunskaper blir allt viktigare. Vi behöver vara kreativa, flexibla och påhittiga för att klara de framtida utmaningarna på arbetsmarknaden. Både för samhället och individen är det därför av stor betydelse att vi kan erbjuda ett livslångt och flexibelt lärande, där individer får chans att utvecklas och bidra till sin egen och regionens utveckling. Lärande kan även bidra till ökad hälsa i befolkningen. En god hälsa är grundläggande för

ett gott liv. Genom att uppmärksamma och arbeta sektorsövergripande med folkhälsoutmaningarna och motverka den ojämlika hälsan i länet stärks länets humankapital.

Ekonomi handlar om att hushålla med resurser. Gröna Kronoberg 2025 satsar på möjligheterna med en cirkulär ekonomi. Det är ett industriellt produktions- och konsumtionssystem som innebär ett självförnyande samspel mellan ekonomi, samhälle och ekosystem för att ge positiva fotavtryck. Det står i kontrast till linjär ekonomi som har fokus på att optimera endast det ekonomiska systemet. Genom att applicera cirkulära processer på vårt samhälle så möjliggör vi en ekonomisk tillväxt som skapar social nytta.

CENTRALA UTMANINGAR

- Stora skillnader i hälsa mellan kvinnor och män och mellan olika socioekonomiska grupper i samhället.
- Valfärdsbehoven kommer att öka vilket ställer höga krav på omställning inom offentlig sektor.
- Det råder en omfattande matchningsproblematik mellan efterfrågan från arbetsgivare och den arbetskraft som finns tillgänglig.
- Stort sysselsättningsgap mellan inrikes och utrikes födda.
- För ett län med en hög specialisering inom industrisektorn behöver nya arbeten växa fram inom nya näringar.
- Arbetsmarknaden och utbildningssektorn är könssegregerad.

MÅL OCH PÅVERKANSAKTORER

		INDIKATORER	MÅL 2025	HÅLLBARHETSDIMENSION
PÅVERKANSAKTORER	INNOVATIONSGRAD I NÄRINGSLIVET	Högutbildade inom näringslivet Teknikerindex FOU/BRP i näringslivet	Produktiviteten ska öka. Mellan 2014–2025 ska BRP/ Sysselsatt i Kronobergs län öka mer än i riket.	Målen och de påverkande faktorerna följs upp utifrån ett hållbarhetsperspektiv där vi bland annat beaktar Agenda 2030. Tillväxtmålen kommer att sättas i relation till mått som mäter dess påverkan på ekologisk, ekonomisk och social hållbarhet. Målen och påverkansfaktorerna kommer även att följas upp utifrån kön, utbildningsnivåer, inkomstgrupper samt härkomst. I hållbarhets-uppföljningen inkluderas även ett geografiskt perspektiv som särskilt ska belysa skillnader i utvecklingen mellan olika geografiska delar i länet, exempelvis befolkningsglesa och befolkningstäta miljöer.
	FÖRNYELSEFÖRMÅGA, VÄXTKRAFT OCH INTERNATIONALISERING	Nyföretagande Näringslivsklimat Tillväxtvilja Snabbväxande företag Exportintensitet	Balanserad tillväxt – fler arbetstillfällen. Mellan 2014–2025 ska den sysselsatta dagbefolkningen i länet öka mer än riksgenomsnittet (exklusive storstadsregionerna).	
	UTBILDNING OCH MATCHNING	Beveridgekurvan (arbetslöshet kontra vakanser) Arbetsgivares syn på matchning Könsfördelning inom utbildningar och på arbetsmarknaden Arbetskraftens storlek Arbetsmarknadsregionernas storlek Tillgång till gymnasial- och eftergymnasial kompetens	Förbättrad matchning – fler i arbete. År 2025 ska sysselsättningsgraden för kvinnor och män i länet uppgå till minst 80 %.	
	HÄLSA OCH LEVNADSVANOR	Behörighet till gymnasiet alt. gymnasieexamen Barn i ekonomiskt utsatta hushåll Någon att dela känslor och anförtro sig åt (sociala relationer) Nedsatt psykiskt välbefinnande Matvanor Stillasittande Fysisk aktivitet	Ett ökat humankapital. Den självs kattade hälsa för kvinnor och män, flickor och pojkar ska förbättras och könsskillnaderna minska.	
	ENERGI	BRP/Energikonsumtion Produktionen av förnybar energi	På väg mot ett plusenergilän. Minst 80 % av den totala energianvändningen i Kronobergs län kommer år 2025 från förnybara källor.	



PRIORITERING 3: UTVECKLA EN INNOVATIV REGION OCH ETT BRETT NÄRINGS- LIV

Prioriteringen handlar dels om att bredda länets näringsliv för att minska konjunkturkänsligheten, dels om att utveckla länets innovationsförmåga. Förnyelse, både i form av innovationer i befintliga företag, offentlig sektor, akademi och det civila samhället och i form av nya företag och branscher är ett av de främsta verktygen för att stärka länets tillväxt och sysselsättning. Innovation är dessutom principer som genomsyrar en cirkulär ekonomi, där resurser används mer effektivt genom att hela kretsloppet tas i beaktande för produkter och tjänster. Prioriteringen syftar till att öka länets konkurrenskraft och hållbarhet.

INSATSOMRÅDE: FRÄMJA ENTREPRENÖRSKAP OCH TILLVÄXTVILJAN

Här presenteras punkter kopplat till nyföretagande och förnyat näringsliv.

- **Stärka det regionala och lokala näringslivsklimatet.** Företagsklimatet på lokal och regional nivå har stor betydelse för uppkomsten av företag och för befintliga företags möjlighet att växa. Det handlar om att främja ett näringslivsklimat som är inkluderande för alla företagare oavsett kön, ålder, bakgrund med mera och som understödjer ett innovativt klimat. De offentliga aktörerna har god

KOPPLING TILL AGENDA 2030 MÅL



Av agenda 2030 målen bidrar prioriteringen framför allt till mål 5: jämställdhet, mål 8: anständiga arbetsvillkor och ekonomisk tillväxt, mål 9: hållbar industri, innovationer och infrastruktur, mål 10: minskad ojämlikhet, mål 12: hållbar konsumtion och produktion samt mål 15: ekosystem och biologisk mångfald. Observera att de globala målen och Agenda 2030 är integrerade och odelbara. Fler mål än de som nämns ovan kan vara relevanta för prioriteringen, direkt eller indirekt.

möjlighet att påverka näringslivsklimatet i regionen. Det kan exempelvis ske genom att stärka kontaktytorna mellan det offentliga och näringslivet med exempelvis handläggnings-tider och företagsbesök. Det handlar även om vilka värderingar och kulturer som förmedlas i olika nätverk och organisationer. Det är särskilt viktigt för att främja framväxten av nya företag bland unga, utlandsfödda och kvinnor generellt och för att få befintliga företag att vilja växa i större utsträckning.

- **Stöd entreprenörskap och nyföretagande för ett breddat näringsliv genom fler service- och tjänsteföretag.** Regionen är i behov av ett mer diversifierat näringsliv för att stärka omställningsförmågan, särskilt i regionens mindre kommuner. Fler platsbundna företag inom exempelvis besöksnäring och de gröna näringarna skulle bidra till att minska länets sårbarhet och bidra till en mer attraktiv region. De gröna näringarna är knutna till marken de brukar och besöksnäringen till platsen. I det fall företag inom besöksnäringen finns på mindre platser kan de, samtidigt som de attraherar turister, också bidra till sysselsättning på landsbygden. Fler kunskapsintensiva fåmansföretag som omfattar exempelvis management-konsulter, kulturella och kreativa näringar, IT-konsulter, tekniska konsulter samt jurister, skulle även kunna bidra till ett mer kunskapsdrivet näringsliv även i regionens glesare delar. Många etablerade företag står även inför en generationsväxling. Nya entreprenörer som kan ta över behövs. Studenter är en målgrupp som bör fångas upp i bättre utsträckning som potentiella entreprenörer. Förutsättningarna för företagande bland utlandsfödda, ungdomar och kvinnor generellt behöver förbättras. Det sker exempelvis genom att säkerställa att det företagsfrämjande systemet fungerar likvärdigt för alla och genom särskilt stöd till dessa underrepresenterade grupper.

INSATSOMRÅDE: STÄRK INNOVATIONSGRADEN I NÄRINGSLIV OCH OFFENTLIG SEKTOR

Här presenteras punkter för att stärka befintligt näringsliv och offentlig sektor.

- **Stärk företagens uppkoppling till de globala värdekedjorna.** Den ökade specialiseringen vid produktion av varor och tjänster innebär att en mängd aktörer är delaktiga i framtagningsprocessen innan produkten når slutmarknaden. För att bevara framtidens konkurrenskraft behöver länets företag ingå i dessa globala värdekedjor. En viktig del av konkurrenskraften är att få tillgång till nödvändig kunskap oavsett storlek på företaget. Detta kan dels ske genom det lokala universitetet, dels genom de kunskapsnätverk av universitet som finns på den internationella och nationella arenan vilka digitaliseringen underlättar. Företagen i mindre regioner, likt Kronoberg, kan kompensera det begränsade kunskapsunderlaget regionalt genom starka kontakter med dessa kunskapsnätverk. Åtgärden är särskilt viktig för industritäta områden i länet då de påverkas i störst utsträckning.
- **Stärk företagens och offentlig sektors digitaliseringsgrad.** Länet har en stark specialisering inom IT och tillverkning. Detta innebär goda förutsättningar för en lyckad digitalisering av näringslivet och den offentliga sektorn. Dels kan IT-produkter och tjänster utvecklade i Kronobergs län exporteras, dels kan tekniksektorns digitalisering bidra till en högre automationstakt och därmed ökade chanser att behålla produktionen inom länet. I en industriregion likt Kronobergs län är det viktigt att företagen anpassar sig och nyttjar ny teknik som ett verktyg för att utveckla sin verksamhet. Det handlar både om digitalisering, robotisering och automatisering. Digitalisering och smarta produkter är även viktiga för service- och tjänsteföretag. Med hjälp av digitala lösningar blir de inte lika

platsberoende vilket skapar nya förutsättningar i länet om tillgängligheten till driftsäkert bredband är hög. Inom offentlig sektor krävs stora satsningar på att ställa om verksamheten med hjälp av digitalisering för att ge invånarna den service de efterfrågar.

- **Stärk företagets och offentlig sektors gröna omställning.** Miljöteknikutvecklingen bör stärkas ytterligare med att producera mer smarta, klimatvänliga produkter och tjänster vilka ökar möjligheterna för ett effektivt resursutnyttjande. Länet har exempelvis en stor potential i att bidra till grön omställning genom att använda skogen som resurs i större utsträckning för exempelvis bioenergi och miljövänligt flygbränsle. Universitet och högskolor kan bidra till att omställningen påskyndas. Produktionen i länet bör även sträva efter att i större utsträckning införliva en cirkulär ekonomi. I en cirkulär ekonomi minskar miljöbelastningen genom att produkter designas för att kunna återanvändas eller brytas ned och komposteras. Resurserna används mer effektivt när återanvändning, reparation och återvinning blir normen. Förändringen gäller inte enbart teknik utan även organisation, samhälle och finansierings- och affärsmodeller. För att bli ett fossilfritt län kan restvärme som i dagsläget går till spillo inom exempelvis industrin, nyttjas betydligt mer vilket skulle ge företagen bättre ekonomiska förutsättningar och samtidigt vara bra för miljön. Nya sätt att använda restvärmen behöver utvecklas. Att vara på väg mot ett plusenergilän³ handlar även om att stödja omställningen med att näringslivet ska använda mer förnybar energi. Tillverkningen av förnyelsebar el behöver även öka inom samhället i stort i takt med att energibehovet ökar.
- **Utveckla regionens styrkeområden inom näringslivet.** Att specialisera sig är en förutsättning för att hävda sig i den globala ekonomin. Samarbete mellan företag

inom styrkeområden skapar platsspecifika konkurrensfördelar. Länet har en tradition av hög konkurrenskraft inom exempelvis maskinindustri, IT samt skog-, trä- och möbelindustrin. För att kunna konkurrera på en global marknad behöver länet fortsatt utveckla specialiseringen inom dessa näringar och även samverka mellan dem. Nya innovationer uppstår ofta i gränslandet mellan olika specialiseringar. Det handlar även om att öka förädlingsvärdet av produkter som finns i länet exempelvis skog vilket hänger samman med en grön omställning. Vilka styrkeområden som kan utvecklas hänger även samman med infrastruktursatsningar och kompetensförsörjning. IT-sektorn är primärt koncentrerad till Växjö. Industrisektorn är mer utspridd och skapar möjligheter till mer lokala specialiseringar. Det är viktigt att kunskapsnivån i dessa branscher ökar och därigenom konkurrenskraften. Detta ska ske i kombination med att näringslivet breddas.

- **Stärk sociala innovationer.** Den sociala innovationskraften och samhällsnyttan som sociala företag/entreprenörer kan bidra med bör tillvaratas i större utsträckning i länet. Det handlar inte bara om att skapa sysselsättning för utsatta grupper utan också att stödja aktörer och företag i deras möjligheter till alternativa ägandeformer och nya sätt att driva företag. Det leder ofta till nya sätt att lösa dagens- och framtidens samhällsutmaningar. En sådan utmaning kan exempelvis vara att öka länets självförsörjningsgrad av livsmedel. Näringslivet och offentlig sektor bör generellt öka sin kunskap om socialt ansvarstagande. Kunder och samhället värderar idag ofta företag och organisationer utifrån deras arbete för ett mer hållbart samhälle.
- **Skapa nya och flexibla lösningar på välfärdstjänster.** För att klara dagens och framtidens utmaningar inom offentlig sektor krävs snabbt nya lösningar för välfärdstjänster.

³ Plusenergilän innebär att produktionen av förnybar energi och biobränsle överstiger den totala energianvändningen i länet, dvs. blir självförsörjande och kan exportera förnybar energi

Att tänka och göra nytt för att möta invånarnas behov – användardriven innovation - blir avgörande och kan omöjligt göras utan aktivt samskapande bland samhällsaktörer. Kronobergs län har goda förutsättningar genom en redan välfungerande samverkan. Ytterligare steg behöver dock tas för att utmana rådande system för Kronobergarens förutsättningar

att leva ett bra liv, hela livet. Offentlig sektor är idag en stor arbetsmarknad för kvinnor vilket ger potential till att stödja innovationer framför allt bland just kvinnor. De är ofta underrepresenterade i innovationssatsningar. Nya aktörer behöver involveras, exempelvis är civilsamhällets medverkan i innovationsutvecklingen central och nödvändig.

UNDERSTRATEGIER

- **STRATEGI FÖR BESÖKSNÄRINGEN**
SAMORDNINGSANSVAR: REGION KRONOBERG
- **KOMPETENSFÖRSÖRJNINGSTRATEGI**
SAMORDNINGSANSVAR: REGION KRONOBERG
- **REGIONAL KULTURPLAN**
SAMORDNINGSANSVAR: REGION KRONOBERG
- **NÄRMARE KRONOBERGAREN – UTVECKLINGSTRATEGI INOM HÄLSO- OCH SJUKVÅRDEN**
SAMORDNINGSANSVAR: REGION KRONOBERG
- **TRÄSTRATEGI SMÅLAND**
SAMORDNINGSANSVAR: SMÅLANDS TRE REGIONORGANISATIONER OCH LÄNSSTYRELSENA I DE TRE LÄNEN
- **REGIONAL SKOGSSTRATEGI FÖR SMÅLAND**
SAMORDNINGSANSVAR: SMÅLANDS TRE REGIONORGANISATIONER OCH LÄNSSTYRELSENA I DE TRE LÄNEN
- **LANDSBYGDSPROGRAMMET**
SAMORDNINGSANSVAR: LÄNSSTYRELSEN
- **KRONOBERGS LIVSMEDELSSTRATEGI**
SAMORDNINGSANSVAR: LÄNSSTYRELSEN
- **STRATEGI FÖR JÄMSTÄLLDHETSINTEGRERING**
SAMORDNINGSANSVAR: LÄNSSTYRELSEN
- **REGIONALT ÅTGÄRDSPROGRAM FÖR MILJÖMÅLEN**
SAMORDNINGSANSVAR: LÄNSSTYRELSEN



PRIORITERING 4: UTVECKLA KOMPETENSFÖRSÖRJNINGEN OCH EN GOD OCH JÄMLIK HÄLSA

Prioriteringen handlar om människor som regionens främsta resurser. Det handlar om att ta tillvara och öka flickor och pojkars, kvinnor och mäns kunskaper och färdigheter genom hela livet. Det handlar också om att skapa möjlighet för en god och jämlik hälsa i hela befolkningen och sluta

de påverkbara hälsoklyftorna. Invånarna utgör regionens humankapital och är en förutsättning för att skapa förnyelse. Prioriteringen syftar till att utveckla humankapitalet som en viktig framgångsfaktor för regional utveckling.

KOPPLING TILL AGENDA 2030 MÅL



Av agenda 2030 målen bidrar prioriteringen framför allt till mål 3: hälsa och välbefinnande, mål 4: god utbildning för alla, mål 5: jämställdhet, mål 8: anständiga arbetsvillkor och ekonomisk tillväxt, mål 9: hållbar industri, innovationer och infrastruktur, mål 10: minskad ojämlikhet, samt mål 12: hållbar konsumtion och produktion. Observera att de globala målen och Agenda 2030 är integrerade och odelbara. Fler mål än de som nämns ovan kan vara relevanta för prioriteringen, direkt eller indirekt.



Foto: Anna Nordström

INSATSOMRÅDE: SKAPA BÄTTRE FÖRUTSÄTTNINGAR FÖR EN GOD OCH JÄMLIK HÄLSA

Här presenteras punkter för att nå en god och mer jämlik hälsa i länet. För att lyckas krävs ett strategiskt och medvetet folkhälsoarbete och samverkan mellan många olika aktörer.

- **Främja goda uppväxtvillkor hos barn och unga och motverka studieavhopp.** Det handlar om att satsa på alla barn från födseln och ge varje barn möjlighet att utvecklas optimalt efter sina egna förutsättningar. Att höja skolresultaten och att motverka studieavhopp är en central del i att stärka barns och ungas förutsättningar. Pojkarna i länet är överrepresenterade bland elever som hoppar av studierna, de presterar sämre än flickorna och har en lägre utbildningsnivå varför de är en prioriterad målgrupp. Stöd till föräldraskapet är centralt och det behövs en bred samverkan

bland aktörer i länet för att bland annat stärka tilliten till vuxna.

- **Främja psykisk hälsa.** Insatser inom förskola, skola, arbetsliv och hälso- och sjukvården behövs för att stärka den psykiska hälsan i befolkningen. Brister i skolans funktion och förändringar på arbetsmarknaden har lyfts fram som två tänkbara orsaker till psykisk ohälsa, och därför är dessa två viktiga arenor i arbetet. Psykisk ohälsa är en anledning till att många flickor och pojkar inte går ut gymnasiet vilket försvagar deras framtida möjlighet på arbetsmarknaden, varvid unga som varken arbetar eller studerar (UVAS) är en prioriterad målgrupp. Andra prioriterade grupper är nyanlända och ensamkommande, personer som står utanför arbetsmarknaden, HBTQ-personer och äldre (över 65 år), där ensamhet lyfts fram som en orsakande faktor.



Foto: Anna Nordström

- **Främja goda levnadsvanor med särskilt fokus på mat och fysisk aktivitet.** Hälsosamma levnadsvanor ökar förutsättningarna för en god hälsa och minskad sjuklighet. Det hänger i sin tur samman med exempelvis möjligheter att orka arbeta eller vara i annan sysselsättning. Med levnadsvanor menas exempelvis fysisk aktivitet, matvanor, tobak- och alkoholbruk. Det behövs insatser inom alla levnadsvanor och till alla grupper i befolkningen. Fysisk aktivitet och goda matvanor behöver dock prioriteras upp. För att främja fysisk aktivitet är det viktigt att det finns grönområden och möjligheter till spontanidrott. Inom mat behöver bland annat kunskapen om livsmedelstillverkning och vad som är goda matvanor öka.
- **Stärk individens omställningsförmåga.** Arbetsmarknaden förändras allt snabbare. En stor del av de nya arbetena kräver högre och ibland helt ny kompetens. Länet behöver stärka omställningsförmågan i hela länet i takt med att kunskapsinnehållet på arbetsmarknaden ökar. Det ställer höga krav på såväl individ, arbetsgivare och samhället i stort. Minst en gymnasial utbildning krävs men även fortsatta chanser till lärande under hela arbetslivet via exempelvis Komvux, universitet eller andra bildningsformer och lösningar. Det innebär att arbetsgivare, såväl privata som offentliga behöver arbeta aktivt och strategiskt med sin kompetensförsörjning. Utbildningsaktörer behöver i sin tur, genom regional samverkan med arbetsgivarna, snabbare svara på branschernas behov utifrån omvärldens krav. För att öka kunskapsnivån och få ett mer innovativt klimat är det viktigt att minska underrepresentationen av män och kvinnor, olika bakgrund osv. i olika branscher. En ökad mångfald och öppenhet ska leda till att locka fler talanger och stärka länets- och arbetsgivar- nas varumärke.

INSATSOMRÅDE: SKAPA BÄTTRE FÖRUTSÄTTNINGAR FÖR MATCHNINGEN PÅ ARBETSMARKNADEN

Här presenteras punkter för att främja matchning mellan arbetsgivare och individer på arbetsmarknaden samt bygga den kompetens som efterfrågas i länet.

- **Stärk utlandsföddas ställning på arbetsmarknaden och i samhället.** Utlandsfödda kvinnor men även män utanför arbetsmarknaden eller med outnyttjad potential behöver snabbare få möjlighet till utbildning. De behöver även få möjlighet till en strukturerad bedömning, värdering och dokumentation samt ett erkännande av kunskaper och kompetens.. Etableringsaktörer ska samordna och effektivisera processen med kartläggning och bedömning för individen. Det är viktigt att insatser är samordnat och kompletterande mellan kommunerna. Aktörerna ska även kunna bidra till att målgruppen bygger upp bättre kontakter med arbetslivet och samhället i stort. Målet är att öka kunskapen om arbetslivet och att få individen att känna sig mer hemma i länet. Språkinläring ska prioriteras och kunna kombineras med studier eller arbete som stärker de utlandsfödda samsättningsgrad. Insatser är särskilt viktigt i de kommuner som har haft ett högt mottagande.
- **Främja tillgången till talanger och högutbildade.** Länet behöver ta tillvara på högkvalificerad kompetens för att skapa en mer kunskapsdriven, konkurrenskraftig och hållbar region. Dels handlar det om att ta tillvara och behålla de studenter och forskare som utbildar sig och verkar i länets högskolor, dels om att attrahera inflyttare med rätt kompetenser. Arbetslivet och universitet/högskolor ska samverka för att främja nätverkande och öka förekomsten av aktiviteter som ökar förståelsen för arbetslivet och närvaron av akademien. Arbetsgivare i alla länets kommuner ska tillsammans med universitetet arbeta för att aktivt behålla och attrahera kompetens som det råder hög konkurrens om. Det är särskilt viktigt att bygga upp relationen mellan akademien och företag som idag saknar erfarenhet av att arbeta tillsammans med akademien.
- **Främja informerade studie- och yrkesval för ett livslångt lärande.** Det finns ett för lågt intresse om branscher med stora kompetensbehov bland ungdomar och andra grupper som står långt från arbetsmarknaden. Vård- och omsorg samt teknikområdet är två av flera områden. Det kan motverkas genom att öka kunskapen om koppling mellan utbildning och arbetsliv. En central del är att luckra upp de traditionella genuskontrakten⁴ för att främja att de individuella förmågorna styr valet av studier och yrke. En välfungerande och jämställd studie- och yrkesvägledning ska börja redan i grundskolans tidiga år. Den ska även finnas tillgängligt för vuxna som söker stöd och rådgivning för det livslånga lärandet och ändrade yrkesval.

UNDERSTRATEGIER

- **KOMPETENSFÖRSÖRJNINGSTRATEGI**
SAMORDNINGSANSVAR: REGION KRONOBERG
- **STRATEGI FÖR JÄMSTÄLLDHETSINTEGRERING**
SAMORDNINGSANSVAR: LÄNSSTYRELSEN

⁴ Genuskontrakt innebär att fler kvinnor väljer traditionellt kvinnliga yrke och tvärt om.

GRÖNA TRÅDEN:

KRONOBERGS METOD FÖR HÅLLBART REGIONALT UTVECKLINGSARBETE

Kronobergs län står liksom andra regioner inför ett antal globala och lokala samhällsutmaningar för att nå en hållbar samhällsutveckling. Utmärkande för dessa utmaningar är att de skär genom sektoriella gränser.

För att insatser kopplade till Gröna Kronoberg 2025 ska bemöta dess utmaningar och driva en utveckling som skapar positiv förändring behövs ett ledningssystem som ger verktyg för att metodiskt och hållbart gå från mål till handling, *gröna tråden*⁵. Arbetsmetoden, *Gröna tråden* innehåller ett antal komponenter och verktyg som lägger grunden för detta.

Gröna tråden utgår ifrån att *samhällsutmaningarna* sätts i centrum och att det finns ett sektorsövergripande perspektiv. För att uppnå denna så kallade utmaningsdrivna utveckling krävs ett *kompetent ledarskap* som blir ett medel för att skapa kreativitet, förnyelse och innovation. En ledare måste skapa förutsättningar för en ökad medvetenhet och förståelse för en hållbar utveckling. I det ingår att bidra till att organisationens processer är *framsynta*. Det innebär att skapa beredskap för hur samhället kan se ut på längre sikt och hur det kan påverka verksamheten. Det kan exempelvis handla om framtidens digitalisering.

Regionalt utvecklingsarbete ska sätta människan i centrum och komma alla människor i samhället till del, oavsett kön, ålder, bakgrund med mera⁶. *Mångfald- och jämställdhetsintegrering*

ska användas i alla led i arbetsmetoden *gröna tråden* – från planering till genomförande och uppföljning. I det regionala utvecklingsarbetet ska även barn och ungdomar ges inflytande och få komma till tals i frågor som berör dem. Vid åtgärder och beslut som berör barnet ska barnets bästa komma i första hand.

Gröna tråden innehåller utöver de övergripande komponenterna *utmaningsdriven utveckling, kompetent ledarskap, mångfald- och jämställdhetsintegrering* och *framsyn* ett antal verktyg; *samverkanstrappan, planeringsverktyg, intressentanalys, förändringslogik* och *lärandecykel*. Vilket verktyg som ska användas och i vilken ordning det ska ske beror på den enskilda processens behov.

SAMVERKANSTRAPPAN

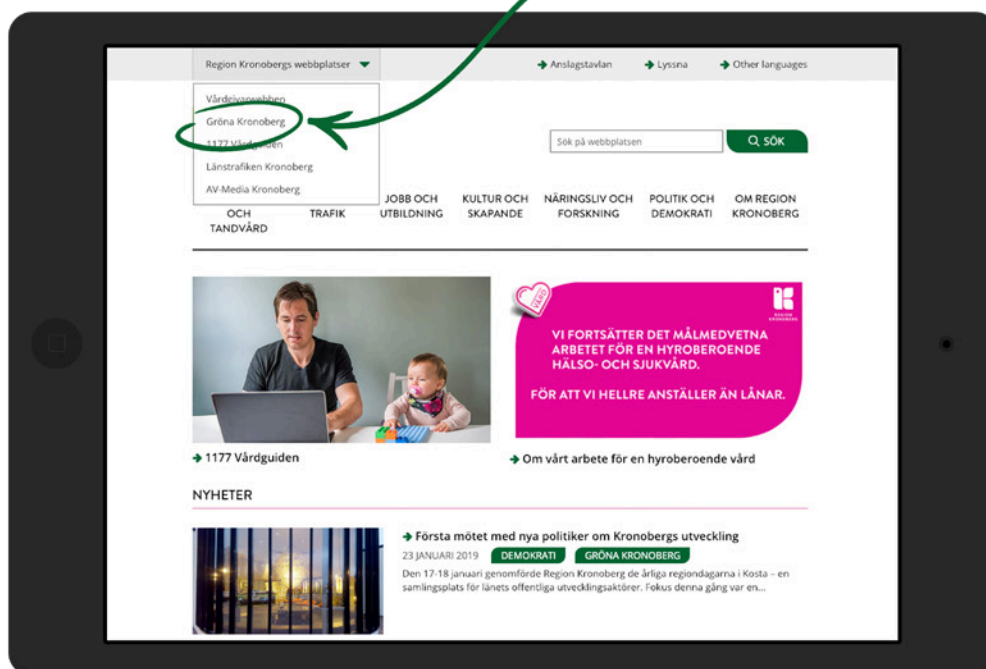
Samhällsutmaningar som inte kan lösas av en enskild aktör kräver olika former av samverkan. Samverkanstrappan är ett verktyg som synliggör stegen i en utvecklingsprocess så att aktörerna kan agera effektivt tillsammans. Det finns tre huvudsakliga skäl till samverkan. Det första är att det leder till högre kostnadseffektivitet. Det i sin tur leder till bättre och effektivare verksamheter

⁵ Har sin grund från *Ledningssystem för hållbar utveckling i kommuner, landsting och regioner; Svensk standard SS 854000: 2014*

⁶ Det är förbjudet enligt lag att diskriminera någon på grund av: kön, könsöverskridande identitet eller uttryck, etnisk tillhörighet, religion eller annan trosuppfattning, funktionsnedsättning, sexuell läggning och ålder. Observera att även andra kategorier såsom stad och land, utbildningsbakgrund eller inkomst kan vara grund för diskriminering.

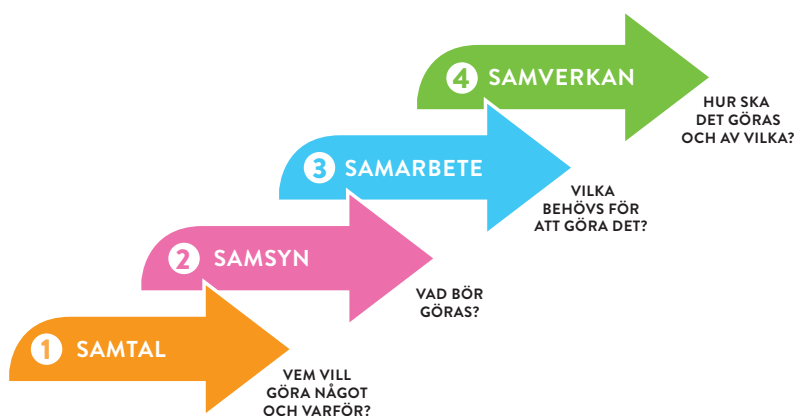


HÄR KAN DU HITTA GRÖNA KRONOBERG UNDER REGIONKRONOBERG.SE



som minskar samhällets totala kostnader. Det andra skälet är att samhället genom en samverkan mellan myndigheter och/eller aktörer kan bemöta utsatta grupperns behov. Det tredje skälet är att inflytandet hos medborgare och andra aktörer ökar, vilket gynnar de aktörer som samverkar.

I samband med att Samverkanstrappan används bör aktörerna gemensamt undersöka om det finns eventuella gap och hinder för ett effektivt samspel. Det kan vara exempelvis informationsgap, kapacitetsgap eller finansiella gap.



Samverkanstrappan illustrerar olika steg och djup i samverkan.

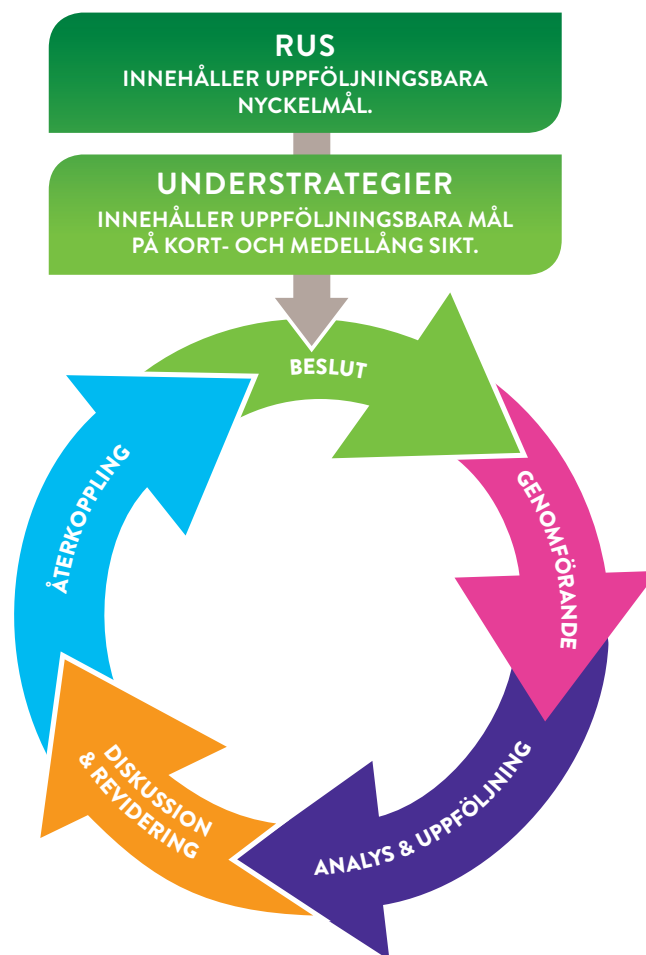
PLANERINGSVERKTYG

Designmetodik och designverktyg används för att utveckla innovativa lösningar. De utgår från användarens behov och upplevelser men lyfter också fram medarbetarnas och utförarnas perspektiv på utmaningarna. Det handlar om att ta fram de lösningar som skapar värde för de som ska använda dem, få insikter om invånarnas verkliga behov, arbeta i en kreativ och engagerande process samt att tillsammans ta fram idéer och testa om de fungerar. Det skapar inga misslyckanden då verktygen går ut på att arbeta agilt, det vill säga testa, ändra och testa igen. Processen gör det lättare att fokusera på att lösa "rätt" problem och sluta göra det som inte skapar värde. Den skapar även goda förutsättningar för att idéer ska bli verklighet och spridas.

Det regionala utvecklingsarbetet syftar till att skapa förändring. Det finns olika planeringsverktyg som sätter förändringen, eller det önskade resultatet, i fokus. Vad dessa planeringsverktyg har gemensamt är att de förflyttar perspektivet i planeringen från aktiviteter till de resultat och mål som vill uppnås. Planeringen tar sin utgångspunkt i de samhällsproblem som behöver lösas, vilket lägger grunden för de resultat och mål som formuleras. Detta resultatnriktade arbetssätt kännetecknas också av ett reflekterande förhållningssätt där lärdomar dras av framgångar och motgångar, för att kontinuerligt förbättra verksamheten och skapa större nytta för de som lever och verkar i Kronobergs län.

INTRESSENTANALYS

En mångfald av intressenter ska bidra till regional utveckling. Intressenterna ska kunna ta olika roller och ansvar i utvecklingsarbetet över tid och kliva in i och kliva av utvecklingsprocesser, beroende på vad utmaningen är och vilka lösningar som behövs. Intressentanalys är ett verktyg som synliggör vilka som påverkas av, och kan påverka utvecklingsarbetet. I arbetet med intressentanalys är det viktigt att vara medveten om, och hantera att olika intressenter har olika förutsättningar att få inflytande och att vara delaktiga.



Lärandecykeln olika steg

FÖRÄNDRINGSLOGIK

Förändringslogik är ett verktyg som ger en överblick av vad som ska förändras, hur det ska gå till och vilka resurser som finns tillgängliga för arbetet. Förändringslogik synliggör den logiska kedja som säkerställer att utvecklingsarbetet leder mot uppsatta mål. Utvecklingsprocessen blir tydlig, styrkor och svagheter synliggörs och förutsättningarna att följa upp arbetet förbättras. Det ska finnas en ”grön tråd” hela vägen.

LÄRANDECYKEL

Lärandecykel är ett verktyg som används för att förvalta kunskap så att lärande sker systematiskt. Det behövs en plan för hur vi förvaltar kunskap för att vara säkra på att vi lär oss av det vi gör. Om vi inte sprider kunskaper finns det inget värde i att följa upp olika insatser. Syftet med lärandecykeln är att ta ansvar och vara öppna och transparenta. Lärandecykeln steg kan användas i mindre eller större processer som bidrar till att nå Gröna Kronoberg 2025. Uppföljning av hållbarhetsdimensionerna är viktigt i alla steg.

GENOMFÖRANDE, ROLLER OCH SAMVERKANFORMER

Regionalt utvecklingsarbete är komplext och kräver många aktörers delaktighet. Olika sakområden har sina särskilda förutsättningar och verktygen i gröna tråden behöver anpassas efter behov. Här beskrivs några olika roller som aktörer i länet har i arbetet för att nå regional utveckling.

På regional nivå har Region Kronoberg tillväxtansvaret vilket bland annat innebär att arbeta fram, fastställa och genomföra insatser i linje med regionens utvecklingsstrategi. Det sker delvis genom understrategierna som beskrivs i Gröna Kronoberg. De förverkligas i sin tur genom bland annat samordning av kommunala chefsnätverk. I årscykel ingår att årligen i Regionala utvecklingsnämndens verksamhetsplanering prioritera bland insatsområdena i Gröna Kronoberg och besluta om en verksamhetsplan med handlingsplaner. Den utgår från den årliga insatsrapport som tas fram kopplat till strategin.

Länsstyrelsen har rollen att bevaka statens intressen och bidra till regional utveckling utifrån

sina sakområden. Bägge organisationerna leder olika former av samverkan kring regional utveckling. På lokal nivå har kommunerna ansvaret för förvaltningen av kommunala resurser och för utvecklingen lokalt. Kommunerna är också intressenter i regional samverkan.

Kommunerna, Region Kronoberg och staten har i sin tur viktiga plattformar för samverkan mellan många olika samhällsaktörer som var och en bidrar till Gröna Kronoberg. Det handlar om att skapa förutsättningar och beredskap både för *hur* aktörer arbetar (process) och *vad* de arbetar med.

För att nå regional utveckling behövs även ofta samverkan nationellt och mellanregionalt. Regionsamverkan Sydsverige är en viktig samverkansplattform inom infrastruktur och transportplanering, kultur, hälso- och sjukvård samt arbetsmarknadsfrågor. Region Kronoberg är med tillsammans med övriga sydlänen som är Blekinge, Halland, Jönköping, Kalmar och Skåne.

Målsättningen att skapa en grund för ökad tillväxt i Sydsverige i ekonomiskt, ekologiskt, kulturellt och socialt hänseende.

För en gles region som Kronoberg – liten befolkning på en relativt stor yta - spelar det roll när, var och hur aktörerna möts för att skapa ett hållbart upplägg. Befintliga nätverk och möten nyttjas för att skapa samsyn och ett strategiskt arbete runt en viss utvecklingsfråga. Exempel på samverkansformer är: Kommunalt forum (för förtroendevalda), nätverk och projekt. De används för att skapa möten mellan olika intressenter inom offentlig, privat och civil sektor i syfte att nå samverkan och rikta olika resurser till gemensamma mål. Under året arrangeras återkommande större mötesplatser och möten där länets utvecklingsaktörer kan delta och påverka utvecklingen oavsett vilket område de representerar, exempelvis vår- och höstforum.

LÄRANDE OCH UPPFÖLJNING

Gröna Kronoberg har en lärande- och uppföljningscykel som syftar till att skapa ett systematiskt lärande. Ett systematiskt lärande är viktigt för att kunna bedriva ett resurseffektivt och ändamålsenligt arbete. Uppföljnings- och lärandecykeln beskrivs mer ingående i Gröna Kronobergs *uppföljnings- och lärandeplan*.

Flera analys- och uppföljningsinsatser sker löpande under verksamhetsåret. Varje år tar Region Kronoberg fram en rapport där utveck-

lingsstrategins mål och indikatorer följs upp. Rapporten innehåller även en kartläggning av de insatser som genomförts under året och som kopplar till strategins prioriteringar och mål. Årligen tar Region Kronoberg även fram ett flertal analyser som syftar till att följa utvecklingen i regionen och beskriva de utvecklingsförutsättningar som finns i Kronobergs län. Varje år genomförs även ett flertal utvärderingar och uppföljningar av projekt och verksamheter som får finansiering från Region Kronoberg.

Vart fjärde år genomförs en aktualitetsprövning av utvecklingsstrategin. Syftet med aktualitetsprövningen är att säkerställa strategins fortsatta relevans.

All uppföljning och rapportering av mål, indikatorer och påverkansfaktorer i regionala utvecklingsstrategin kommer i möjligaste mån att beskrivas uppdelat på kön, härkomst, åldersgrupper och utbildningsnivå. Uppföljningen av utvecklingsstrategin kommer även att ta hänsyn till de tre hållbarhetsdimensionerna (se: sidan x). Detta kommer att ske genom att vi sätter tillväxtmålen i relation till mätsystemet BRP+⁷, som är framtaget av Tillväxtverket och regionerna.

En viktig del av analys- och uppföljningsarbetet är att sprida den kunskap som tas fram. Region Kronoberg kommer därför att arbeta aktivt med att sprida lärande inom redan etablerade nätverk och forum.

⁷BRP säger inget om värdet av produktionen har lett till ökad livskvalitet för medborgarna. BRP säger heller inget om produktionen är hållbar eller inte. Därför har BRP+ tagits fram. BRP+ omfattar totalt 16 mätområden, så kallade teman, varav 12 teman är kopplade till livskvalitet och fyra är så kallade "framtidsteman" som indikerar hållbarhet över tid. Vart och ett av dessa teman är breda områden inom vilka kopplingen till livskvalitet kan beskrivas på olika sätt. BRP+ har lånat sitt konceptuella ramverk från OECD:s Better Life Initiative. Better Life, liksom BRP+, består av två delar. En del som visar utfallet för livskvalitet här och nu baserat på ett antal temaoområden. En annan del visar på förutsättningar för hållbar livskvalitet över tid utifrån fyra typer av framtidsteman (kapitalstockar).

GRÖNA
KRONOBERG
2025
BILAGOR



BILAGA 1:

FÖRORDNINGEN OM REGIONALT TILLVÄXTARBETE

I Förordningen (2017:583) om *regionalt tillväxtarbete* tydliggörs ansvaret för aktörer med regionalt utvecklingsansvar och statliga myndigheter i det regionala tillväxtarbetet. Region Kronoberg har ansvaret för det regionala tillväxtarbetet i Kronobergs län. I förordningen finns bland annat bestämmelser om att:

1. utarbeta och fastställa en strategi för länets utveckling och samordna insatser för att genomföra strategin.
2. besluta om användningen av vissa statliga medel för regionalt tillväxtarbete.
3. följa upp, låta utvärdera och årligen redovisa resultaten av det regionala tillväxtarbetet till regeringen.

Enligt förordningen är en regional utvecklingsstrategi en samlad och sektorsövergripande strategi för det regionala tillväxtarbetet i ett eller flera län. Strategin ska innehålla mål och långsiktiga prioriteringar för det regionala tillväxtarbetet och ligga till grund för regionala strukturfondsprogram, territoriella program, regionala tillväxtprogram samt andra relevanta regionala program och insatser. Vidare ska strategin:

- Upprättas utifrån en analys av de särskilda utvecklingsförutsättningarna i länet.
- Utarbetas i samråd med berörda kommuner och landsting samt länsstyrelser och andra berörda statliga myndigheter. Strategin ska förankras väl lokalt och regionalt. Även näringslivet och det civila samhällets organisationer i länet ska erbjudas möjligheter till samverkan.
- När ett regionalt utvecklingsprogram har fastställts eller uppdaterats, lämnas till regeringen och utvalda myndigheter och aktörer.

En regional utvecklingsstrategi kan begränsas till att enbart vara en utgångspunkt vid urvalet av insatser när Region Kronoberg och Länsstyrelsen fattar beslut om statliga medel för regionala tillväxtåtgärder (tillväxtprojekt, företagsstöd och kommersiell service). Men strategin kan också göras bredare och då även belysa andra områden såsom regional kulturverksamhet, kompetensförsörjning, klimatfrågor och folkhälsa. Finansieringskällor för uppfyllande av strategins insatser kan då vara andra statliga medel, EU-medel, olika myndigheters nationella utlysningar samt egna regionala medel.

BILAGA 2:

VAD INNEBÄR HÅLLBARHET I KRONOBERG

Hållbarhet ska genomsyra alla led i det regionala utvecklingsarbetet. En hållbar utveckling tillgodoser alla människors behov och mänskliga rättigheter utan att äventyra kommande generationers möjligheter att tillgodose sina. Hållbarhetsperspektivet vilar på tre ben; social, ekologisk och ekonomisk utveckling. De tre perspektiven är lika viktiga och varandras förutsättningar. Människan är i centrum, ekologin sätter ramarna och en god ekonomisk hushållning är en förutsättning och ett medel för hållbar utveckling.

Ett socialt hållbart samhälle är ett jämställt och jämlikt samhälle där människor lever ett gott liv med god hälsa, utan orättfärdiga skillnader. Ett samhälle med hög tolerans där människors lika värde står i centrum, vilket kräver att människor känner tillit och förtroende till varandra och är delaktiga i samhällsutvecklingen. Vi ska verka för att flickor och pojkar, kvinnor

och män ska ha samma förutsättningar att nå inflytande i det regionala utvecklingsarbetet. Arbetet ska präglas av respekt för de mänskliga rättigheterna.

Ett ekologisk hållbart samhälle innebär att skydda planeten från att förstöras genom att långsiktigt förvalta naturresurser, konsumera och producera hållbart samt vidta åtgärder mot klimatförändringar. I vårt arbete ska vi hushålla med resurser, minimera utsläpp till luft och vatten, bevara biologisk mångfald och ekosystemtjänster samt verka för en hållbar konsumtion, produktion och samhällsplanering.

Ett ekonomiskt hållbart samhälle innebär att förvalta och utveckla mänskliga och materiella resurser på ett långsiktigt hållbart sätt. Vi verkar för en varaktig, inkluderande och hållbar ekonomisk tillväxt, full och produktiv sysselsättning med anständiga arbetsvillkor för alla.

BILAGA 3:

BESKRIVNING OCH MOTIVERING AV MÅL

ATTRAKTIVITET - FLER SKA VÄLJA ATT BO I LÄNET. ETT FÖRBÄTTRAT INRIKES FLYTTNETTO (INRIKES FLYTTNETTO I RELATION TILL BEFOLKNINGEN 2014-2025)

Inrikes flyttnetto är det främsta måttet för att mäta boendeattraktivitet i en region. Måttet mäter skillnaden mellan hur många människor som flyttar till och från Kronobergs län i relation till övriga län i Sverige. Ett positivt inrikes flyttnetto är ett mer rättvisande mått för att studera boendeattraktivitet än den totala befolkningsutvecklingen. De senaste åren har länets befolkningstillväxt till stora delar drivits av invandringen till länet. Historiskt sett har dock sekundäromflyttningen av de som invandrat till länet varit hög och ökningen riskerar att bli temporär. Det är därför inte säkert att länets befolkningstillväxt de senaste åren kan sägas bero på en ökad boendeattraktivitet. Snarare är det mer intressant, ur ett attraktivitetsperspektiv, att följa hur många av de som invandrat till regionen som väljer att bo kvar här på sikt, vilket inrikes flyttnetto fångar upp. De senaste åren har länet haft ett av de svagaste inrikes flyttnettona i Sverige, vilket indikerar att länet har en svag boendeattraktivitet.

KLIMATPÅVERKAN SKA MINSKA. 2025 SKA UTSLÄPP AV KOLDIOXID I KRONOBERGS LÄN FRÅN FOSSILA BRÄNSLEN SKA TILL ÅR 2020 HA MINSKAT TILL 1,5 TON PER ÅR OCH LÄNSINVÅNARE.

En hållbar utveckling förutsätter att vi inte förbrukar jordens resurser i den takt som vi gör idag. I Kronobergs län är det främst transportutsläppen som är den stora utmaningen. Sedan 1990 har utsläppen från denna sektor varit i

princip oförändrade samtidigt som de totala klimatpåverkande utsläppen minskat med mer än 30 procent. Idag står transportsektorn för ungefär 50 procent av de klimatpåverkande utsläppen i länet. Detta beror dels på att stora mängder gods- och persontrafik passerar länet, dels på att länet har en relativt gles struktur som genererar många och långa personresor inom länet. Idag har vi tyvärr inte tillgång till någon konsumtionsbaserad utsläppstatistik på regional nivå.

PRODUKTIVITETEN SKA ÖKA. MELLAN 2014-2025 SKA BRP/ SYSSELSATT I KRONOBERGS LÄN ÖKA MER ÄN I RIKET

Bruttoregionprodukt (BRP) per sysselsatt är ett mått på produktiviteten i en region. BRP är ett aktivitetsrelaterat mått som visar hur stor produktionen är inom en region. Genom att sätta det i relation till antal sysselsatta inom en region ges ett mått på hur stort värde en sysselsatt producerar i genomsnitt. Ju högre värde, desto högre produktivitet. En hög produktivitet innebär i regel en god konkurrenskraft. I Kronobergs län behöver vi en hög produktivitet för att bevara konkurrenskraften, särskilt inom industrisektorn. De senaste åren har produktiviteten i länet utvecklats starkt, främst som en följd av att färre arbetar inom industrisektorn, samtidigt som den producerar samma värde. BRP är inte ett mått på regional välfärd eller regionala inkomster. Ett problem med BRP är att de inte tar hänsyn till externa effekter såsom socialt välbefinnande och effekter på miljön. Att komplettera mått på ekonomisk utveckling med mått från den sociala dimensionen och miljödimensionen är därför väl motiverat. Målet ska sättas i relation till jobbtillväxten i länet.

BALANSERAD TILLVÄXT – FLER ARBETEN. MELLAN 2014–2025 SKA DEN SYSSELSATTA DAGBEFOLKNINGEN I LÄNET ÖKA MER ÄN RIKSGENOMSNI TTET (EXKLUSIVE STORSTADSREGIONERNA)

Denna indikator mäter, till skillnad från BRP per sysselsatt, om produktivitet utvecklingen även genererar arbeten. Det kan vara så att automatiseringar, särskilt i industriberoende län, leder till att antalet arbeten minskar trots att produktiviteten ökar. Men för att utvecklingen ska vara hållbar är det viktigt att även antalet yrken som helhet ökar, annars finns risk för ökade sociala klyftor och minskad boendattraktivitet. Att antalet sysselsatta i länet som helhet ökar indikerar att näringslivet diversifieras, då jobbtillväxten idag främst återfinns inom service- och tjänstesektorn. Över tid har länet haft en god jobbtillväxt och återhämtat de arbeten som försvann i samband med nittiotalskrisen – något flera län i landet inte har lyckats med. Detta tyder på att länet över tid har haft en god omställningsförmåga. Sedan finanskrisen har jobbtillväxten i länet dock inte varit lika stark och relativt långt under riksgenomsnittet samtidigt som produktivitet utvecklingen varit god. Detta indikerar att länet är i behov av en kraftigare jobbtillväxt inom tjänste- och servicesektorn.

FÖRBÄTTRAD MATCHNING – FLER I ARBETE. ÅR 2025 SKA SYSSELSÄTTNINGSGRADEN FÖR KVINNOR OCH MÄN I LÄNET UPPGÅ TILL MINST 80 PROCENT

Måttet mäter hur stor andel av befolkningen i arbetsför ålder, och som bor i Kronobergs län, som har ett arbete. Då måttet påverkas av befolkningsutvecklingen kompletterar det målen som handlar om jobb- och produktivitetstillväxt. För det kan vara så att både arbeten och produktiviteten ökar men andelen sysselsatta minskar – detta om befolkningstillväxten inte är i balans

med de övriga målen. Måttet ger även en bild av det allmänna matchningsläget på den regionala arbetsmarknaden, det vill säga om befolkningen synes kunna få de arbeten som finns på den regionala arbetsmarknaden. Sedan finanskrisen har sysselsättningsgraden i länet utvecklats mycket svagt som en följd av att befolkningstillväxten varit högre än jobbtillväxten. Nivån på sysselsättningsgraden inverkar även på den socioekonomiska utvecklingen i en region. En hög sysselsättningsgrad innebär i regel att antalet personer i utsatt ekonomisk ställning minskar.

ETT ÖKAT HUMANKAPITAL. DEN SJÄLVSKATTADE HÄLSAN FÖR KVINNOR OCH MÄN SKA ÖKA OCH KÖNSSKILLNADERNA MINSKA

Ett gott liv handlar inte endast om tillgång till arbete utan även om att må bra. De senaste åren har sjukskrivningar med anledning av psykisk ohälsa ökat och det finns stora hälsoskillnader mellan kvinnor och män och mellan invånare med olika utbildningsnivåer. En förbättrad folkhälsa, som till stora delar handlar om prevention, är även ett viktigt led i att klara den framtida välfärden.

PÅ VÄG MOT ETT PLUSENERGILÄN. MINST 80 % AV DEN TOTALA ENERGIANVÄNDNINGEN I KRONOBERGS LÄN KOMMER ÅR 2025 FRÅN FÖRNYBARA KÄLLOR

Enligt de regionala miljömålen ska Kronobergs län vara ett plusenergilän 2050. Att vara ett plusenergilän innebär att produktionen av förnybar energi och biobränsle överstiger den totala energianvändningen i länet, dvs. blir självförsörjande och kan exportera förnybar energi. Målet är ambitiöst och positionerande; Kronobergs län ska vara en av de grönaste regionerna i Sverige.

BILAGA 4:

SAMMANFATTNING INSATSLOGIK

STRATEGISKT OMRÅDE	MÅL	PRIORITERING	INSATSOMRÅDE	INSATSOMRÅDEN
Vi växer i öppna och hållbara livsmiljöer	<p>Ökad attraktivitet - fler ska välja att bo i länet. Inrikes flyttnetto ska förbättras 2015-2025.</p> <p>Klimatpåverkan ska minska. Utsläpp av koldioxid i Kronobergs län från fossila bränslen ska till år 2025 ha minskat till 1,5 ton per år och länsinvånare.</p>	Utveckla attraktiva livsmiljöer med god tillgänglighet	Hållbara resor och transporter	Klimatsmart transportsystem
				Ökad transportkapacitet för effektiva och klimatsmarta transporter för näringslivet
				Stärkt tillgänglighet i Kronoberg, och i Sydsverige i stort
				Utveckla flexibla kollektivtrafik- och trafiklösningar i länets glea miljöer och landsbygder
			Hållbart samhällsbyggande	Fortsätta stödja utvecklingen av bredband och digitala servicelösningar
		Definiera en fungerande servicestruktur		
		Fler bostäder - utveckla boendemiljöer och öka mervärdet av infrastruktursatsningar		
		En plats att vilja leva och bo på	Skapa ett mer levande offentligt rum som arena för kultur, aktivitet och evenemang	Stärkta villkor för professionella kulturskapare och konstnärer
				Skapa förutsättningar för kultur och evenemang på mindre orter
				Stärk kultur- och evenemangsutbudet i länets större arbetsmarknadsregioner
Stärk Kronobergs varumärke				
Skapa förutsättningar för stärkt delaktighet och social sammanhållning	Möjliggöra en ökad involvering och aktivt medskapande i samhällsutvecklingen			
Stödja föreningslivet för att skapa fler sociala mötesplatser och nyttjande av friluftsliv				
Vi växer av en cirkulär ekonomi med förnyelseförmåga och ett ökat humankapital	<p>Produktiviteten ska öka. Mellan 2014-2025 ska BRP/ sysselsatt öka mer än i riket</p> <p>Balanserad tillväxt - fler arbetstillfällen. Mellan 2014-2025 ska den sysselsatta dagbefolkningen i länet öka mer än riksgenomsnittet (exklusive storstadsregionerna)</p> <p>Förbättrad matchning - fler i arbete. År 2025 ska sysselsättningsgraden för kvinnor och män i länet uppgå till minst 80 %</p> <p>Ett ökat humankapital. Den självs kattade hälsan för kvinnor och män ska öka och könsskillnaderna minska.</p> <p>På väg mot ett plusenergilän. Minst 80 % av den totala energianvändningen i Kronobergs län kommer år 2025 från förnybara källor.</p>	Utveckla en innovativ region och ett brett näringsliv	Främja entreprenörskap och tillväxtviljan	Stärka det regionala och lokala näringslivsklimatet
				Stöd entreprenörskap och nyföretagande för ett breddat näringsliv genom fler service- och tjänsteföretag
				Stärk företagens uppkoppling till de globala värdekedjorna
			Stärk innovationsgraden i näringsliv och offentlig sektor	Stärk företagens och offentlig sektors digitaliseringsgrad
				Stärk företagens och offentlig sektors gröna omställning
				Utveckla regionens styrkeområden inom näringslivet
		Utveckla kompetensförsörjningen och en god och jämlik hälsa	Skapa bättre förutsättningar för en god och jämlik hälsa	Stärk sociala innovationer
				Skapa nya och flexibla lösningar på välfärdstjänster
			Skapa bättre förutsättningar för matchningen på arbetsmarknaden	Främja goda uppväxtvillkor hos barn och unga och motverka studieavhopp
				Främja psykisk hälsa
		Främja goda levnadsvanor med särskilt fokus på mat och fysisk aktivitet		
		Stärk individens omställningsförmåga		
		Stärk utlandsföddas ställning på arbetsmarknaden och i samhället		
Främja tillgången på talanger och högutbildade				
Främja informerade studie- och yrkesval för ett livslångt lärande				

REGION KRONOBERG 2019

Antagen av regionfullmäktige 2019-06-19

LAYOUT

Länge Leve Kommunikation 2019

