



Klimat att växa i

Regional utvecklingsstrategi
för Kalmar län 2030

Innehåll

Förord	4
Vår målbild	5
Klimat att växa i – vår målbild.....	6
Den gemensamma färdriktningen	9
Uppföljning.....	12
Hållbar regional utveckling.....	12
Tre övergripande perspektiv påverkar länets utveckling.....	13
Våra styrkor	17
Prioriterade utvecklingsområden	23
Delaktighet, hälsa och välbefinnande.....	24
God miljö för barn och unga.....	28
Hållbar samhällsplanering.....	31
Stärkt konkurrenskraft.....	34
Mål i sammanfattning	37

Tillsammans skapar vi klimat att växa i

Kalmar läns regionala utvecklingsstrategi är resultatet av en omfattande dialog med kommuner, regioner, myndigheter, företrädare för näringsliv, utbildningsaktörer och föreningsliv samt representanter för grannlänerna.

Strategin togs fram i samband med att Kalmar län bildade region 2019 och det regionala utvecklingsansvaret blev en del av Region Kalmar län. Förändringen har skapat nya och bättre förutsättningar att hantera de utmaningar och möjligheter som vi står inför. Under 2021 och 2022 genomfördes en aktualisering av strategin bland annat mot bakgrund av coronapandemin och dess konsekvenser. I slutet av den pågående aktualiseringen drabbades världen av krigsutbrottet i Ukraina vilket föranledde ytterligare översyn av strategin.

Vi ska skapa en region där människor växer och där företag och organisationer etablerar sig och utvecklas. Tillsammans har vi pekat ut fyra prioriterade utvecklingsområden som vi behöver arbeta med för att skapa klimat att växa i:

- **Delaktighet, hälsa och välbefinnande**
- **God miljö för barn och unga**
- **Hållbar samhällsplanering**
- **Stärkt konkurrenskraft**

Den regionala utvecklingsstrategin är en övergripande strategi. Till strategin finns fördjupade strategier och planer som tydliggör vilka åtgärder som ska genomföras för att nå målen.

Genomförandet är ett ansvar som vilar på många olika aktörer. Tillsammans skapar vi handlingskraft och bidrar gemensamt till att nå vår målbild – Klimat att växa i ■



Vår målbild

Klimat att växa i – vår målbild

År 2030 är Kalmar län en hållbar region där människor växer och där företag, föreningar och organisationer etablerar sig och utvecklas. Nära samverkan mellan länets alla aktörer har gett länet en unik konkurrenskraft och en stark koppling mellan stad och land.

År 2030 har regionen uppnått målbilden. Länet tar vara på sina styrkor, arbetar med sina begränsningar och svarar på utmaningar och omvärldens förändringar med hållbara lösningar. Länets aktörer har med kraft tagit vara på nya förutsättningar i takt med utveckling och tar ansvar för hela länet, från stad till landsbygd. Det finns ett väl utvecklat mellanregionalt samarbete som ger ökad kraft i utvecklingsarbetet.

I fokus står människorna som lever, bor och verkar i vår region. Det är människor som ser möjligheter, förändrar och skapar innovationer. År 2030 har alla människor i Kalmar län möjlighet att utvecklas, var och en efter sina önskningar, oavsett bakgrund och oavsett förutsättningar. Länet erbjuder ett tryggt liv i en god miljö och en välfärd som ger förutsättningar för hälsa och välbefinnande. Här finns en mångfald av kulturverksamheter som alla har möjlighet att uppleva och delta i.



Att fortsätta lära genom hela livet är en självklarhet, liksom att gemensamt bygga vidare på ett klimat som är öppet och inkluderande. Genom satsningar på infrastruktur har regionen blivit mer tillgänglig och Sverige och världen har flyttats ännu närmare.

Länets unga är framtiden och vår största tillgång. Barn och ungas kreativitet och idéer kring länets utveckling ska tas till vara. Barn och unga har en stark röst i samhället och känner att de blir lyssnade på. I gengäld ser ungdomar länet som en bra plats att leva vidare på eller att så småningom återvända till.

Linnéuniversitetet lockar ungdomar till vidareutbildning, forskning och internationella nätverk. När utbildningen är slutförd eller avhandlingen skriven, erbjuder Kalmar läns arbetsmarknad nya möjligheter att utvecklas.

Kalmar län år 2030 är ett hållbart samhälle som vi med stolthet vill lämna över till våra barn. Det innebär att vi tar ansvar för en hållbar utveckling lokalt, regionalt, nationellt och i förläng-

ningen globalt. En miljö i balans där jord, skog och sol bidrar med råvaror och förnybar energi är en förutsättning liksom en frisk Östersjö. Omställningen till ett fossilbränslefritt samhälle har gett regionen kraft och självförtroende. Länets gröna näringar har stark internationell konkurrenskraft och samhällets beslut präglas av miljömässig, social och ekonomisk hållbarhet.

Traditionella näringar växer vidare genom ständig förbättring samtidigt som nya företag och branscher gror i ett närande klimat där kultur och kreativitet bidrar till nya idéer som skapar tillväxt. Både offentlig sektor och näringslivet lockar ny, välutbildad kompetens till länet. Samarbetet mellan näringsliv, offentlig sektor, civilsamhället, forskning och utbildning skapar nya innovationer och ger regionen en unik konkurrenskraft. Vår starka och nära samverkan är vår gemensamma framgångsfaktor och har blivit en förebild för andra regioner och en tillgång i samverkan utanför länet.

Välkommen till Kalmar län år 2030!



Den gemensamma
färdriktningen

Den gemensamma färdriktningen

Den regionala utvecklingsstrategin som du håller i din hand är hela länets strategi. Det är en vägvisare som pekar ut i vilken riktning vi vill att länet ska utvecklas. Genom att arbeta utifrån en gemensam målbild skapar vi tillsammans förutsättningar för att Kalmar län ska uppnå ett klimat att växa i.

Kalmar läns regionala utvecklingsstrategi är en övergripande strategi för länets utveckling. Strategin anger en långsiktig riktning för utvecklingsarbetet i Kalmar län. Målet för det regionala utvecklingsarbetet är att skapa hållbar utveckling. Syftet med strategin är därmed att skapa livskvalitet för invånarna och en hållbar samhällsutveckling, inom ramen för ekologins gränser och med en stark ekonomi som medel. Hur arbetet ska genomföras beskrivs vidare i fördjupade handlingsplaner och program. Dessa genomförs genom aktiv och långsiktig samverkan och samhandling mellan olika aktörer i och utanför länet, på lokal, regional, mellanregional, nationell och internationell nivå.

Regionala utvecklingsstrategin är den regionala länken mellan strategier på nationell och internationell nivå och den planering som omsätts i handling genom kommunala översikts- och utvecklingsplaner.

Region Kalmar län har som regionalt utvecklingsansvarig aktör uppdraget att ta fram en regional utvecklingsstrategi enligt

förordningen om regionalt tillväxtarbete (2017:583). Uppdraget innebär att utarbeta en regional utvecklingsstrategi och samordna genomförandet, att löpande följa utvecklingen i länet i förhållande till regionala och nationella mål, samt att följa upp, låta utvärdera och till regeringen årligen redovisa resultaten av det regionala utvecklingsarbetet.

Myndigheter ska inom sina verksamhetsområden verka för att målet för den regionala utvecklingspolitiken uppnås. Länsstyrelsen har rollen att bevaka statens intressen regionalt och bidra till regional utveckling. Kommunerna ansvarar för förvaltningen av kommunala resurser och för utvecklingen lokalt.

Nedanstående bild visar hur den regionala utvecklingsstrategin förhåller sig till lokal, nationell, europeisk och global nivå:



Regionala utvecklingsstrategin har arbetats fram i nära dialog med kommuner, Region Kalmar län, myndigheter, företrädare för näringsliv, utbildningsanordnare, akademi och föreningsliv samt representanter för grannlänen. Innehållet tar också sin utgångspunkt i analys av länets nuläge inom en rad olika samhällsområden. Nulägesanalysen och dialogerna ligger till grund för en gemensam målbild, fyra prioriterade utvecklingsområden samt ett antal målformuleringar och strategier för att uppnå målbilden. Utifrån våra olika uppdrag har vi alla olika roller och ansvar i arbetet med att genomföra strategin. Den är ett prioriteringsunderlag som definierar de utmaningar och möjligheter kopplade till regional utveckling som bedöms ha störst betydelse för länet fram till 2030.

Regionala utvecklingsstrategin är övergripande. Hur arbetet ska genomföras beskrivs vidare i fördjupade handlingsprogram.

Strategin avgränsas därmed till områden av strategisk betydelse och till områden som kräver samhandling mellan olika aktörer och över gränser. Det innebär att den inte omfattar allt regionalt utvecklingsarbete.

Den regionala utvecklingsstrategin omfattar en mängd olika intressenter som i olika grad påverkas och påverkas av den, exempelvis länets tolv kommuner, Region Kalmar län, länets invånare, utbildningsaktörer, forskare och studenter, näringsliv, civilsamhällsorganisationer, turister och besökare för att nämna några. Den regionala utvecklingsstrategi är länets gemensamma strategi och vi har ett gemensamt ansvar att bidra och skapa förutsättningar till att uppfylla målbilden - klimat att växa i.



Uppföljning

Den regionala utvecklingsstrategin följs upp genom ett antal utvalda indikatorer och kommuniceras på ett årligt regionalt forum. Statistik kopplat till indikatorerna finns publicerad och uppdateras kontinuerligt på Region Kalmar läns hemsida, Fakta om Kalmar län. Statistiken visas för riksnivå, länet som helhet och för varje enskild kommun. Indikatorerna ger en bild av utvecklingen i länet och inom de fyra utvecklingsområdena: 1. Delaktighet, hälsa och välbefinnande 2. God miljö för barn och unga 3. Hållbar samhällsplanering 4. Stärkt konkurrenskraft. Indikatorer följs upp där möjligt för olika åldersgrupper, kön och bakgrund. Uppföljning och förklaring till indikatorerna finns på Region Kalmar läns hemsida under Regional utvecklingsstrategi. Uppföljningen är ett kunskapsunderlag som ligger till grund för styrningen av det regionala utvecklingsarbetet och syftar till att binda samman de olika planeringsprocesser som sker på nationell, regional och lokal nivå. I samband med aktualiseringen 2021-2022 gjordes en översyn av målformuleringar och indikatorer för de fyra utvecklingsområdena samt vilka Agenda 2030-mål som kopplar starkast till respektive utvecklingsområde.

Hållbar regional utveckling

I september 2015 antog världens stats- och regeringschefer Agenda 2030, som innehåller 17 globala hållbarhetsmål som fram till år 2030 ska leda till en hållbar och rättvis framtid. Dessa mål innebär bland annat att utrota fattigdom och hunger, förverkliga de mänskliga rättigheterna för alla, uppnå jämställdhet och egenmakt för alla kvinnor och flickor samt säkerställa ett varaktigt skydd för vår planet och dess naturresurser. Agenda 2030 utgör ramen för den regionala utvecklingsstrategin och i strategin har Agenda 2030-mål kopplats till vart och ett av strategins prioriterade utvecklingsområden. De globala målen är integrerade och odelbara. De täcker in sociala, miljömässiga och ekonomiska hållbarhetsdimensioner och ska genomföras på regional och lokal nivå. En del av detta arbete handlar också om att öka invånarnas kunskap om hållbar utveckling. Globala målen har sedan de introducerades 2015 blivit en gemensam plattform och målbild för en hållbar utveckling till 2030 bland annat genom att genomsyra den Regionala utvecklingsstrategin. Hållbarhetsfrågorna är mer angelägna än någonsin och kräver mod, innovation och samhandling av alla länets aktörer för att vi ska lyckas. Ingen ska stå utanför.

Social hållbarhet

Den sociala hållbarhetsdimensionen utgår från alla människors lika värde och handlar om frågor som rör mänsklig utveckling,

delaktighet och lika möjligheter för alla, oavsett kön, ålder eller andra förutsättningar. Det regionala tillväxtarbetet ska vara jämställt och jämlikt, vilket innebär att alla ska ha samma förutsättningar att nå makt, inflytande och tillgång till tillväxtresurser. Arbetsliv, fritid, utbildning, hälsa, inkomster, kreativitet och delaktighet är exempel på frågor som ingår i området. Att delta i arbetslivet ger inkomster, större möjlighet att påverka sin livssituation samt en viktig identitet för länsinvånarna. En ekonomisk tillväxt som leder till utslagning och utanförskap är inte hållbar. Välmående, friska, kreativa och företagsamma invånare är en förutsättning för all form av utveckling. Därför ska vi arbeta med att stärka samtliga aspekter av folkhälsan i vårt län. Genom stärkt delaktighet inom alla grupper av befolkningen skapas en grund för att behålla invånare i länet men också attrahera nya. När den regionala utvecklingsstrategin formulerats har konsekvenserna analyserats för olika grupper i samhället.

Miljömässig hållbarhet

För att lösa dagens miljöproblem och förebygga morgondagens måste vi börja med att hushålla med naturens begränsade resurser och arbeta för en hållbar produktion och konsumtion. Hållbar tillväxt på miljöområdet handlar bland annat om hur vi nyttjar och återvinner våra naturresurser, använder miljö- och hälsoskadliga ämnen och om länets bebyggelse och transportsystem. Det handlar också om hur vi värnar biologisk mångfald och skyddar ekosystem för att ge förutsättningar för en god livsmiljö för alla levande varelser och för att dessa ska kunna leverera de ekosystemtjänster som krävs för att upprätthålla eller förbättra människans välmående.

FN:s klimatpanel IPCC har i flera rapporter slagit fast att klimatet har förändrats till följd av människans påverkan. Rapporten från augusti 2021 visar på alarmerande uppgifter där vi i princip inte längre kan uppnå 1,5 graders-målet till år 2050. Mycket görs redan, men åtgärderna är inte tillräckligt långtgående och kraftfulla. Det finns en stor oro att vi når så kallade "tipping-points" där naturens egna krafter träder in och eskalerar planetens naturliga processer. Det kan liknas vid en tröskel som, när den överskrids, kan leda till stora och ofta irreversibla förändringar i systemets tillstånd. Den temperaturökning som hittills ägt rum leder till en rad förändringar runt om på jorden. Isar och glaciärer smälter, snötäcket minskar, vädret blir mer extremt, nederbördsförhållanden förändras, permafrostens tjocklek minskar, havsytan stiger och havsvattnet försuras. Sammantaget får detta mycket stora konsekvenser för jorden, dess ekosystem, människor och samhällen. För att motverka fortsatta temperaturökningar måste de klimatpåverkande utsläppen minska. Samtidigt måste vi anpassa vårt samhälle till ett framtida klimat med högre temperaturer, förändrade nederbörds- smängder, förhöjda vattennivåer och mer frekventa extrema

vädersituationer. Ett förändrat klimat är starkt kopplat till såväl ekonomi som hälsa och sociala aspekter.

Ekonomisk hållbarhet

Ekonomisk utveckling är vårt medel för att uppnå en fortsatt god utveckling av samhället. För att bli ekonomiskt starkare är hållbar produktivitet utveckling inom näringslivet och offentlig sektor samt förmågan att sälja nya varor och tjänster avgörande. En hållbar produktion och konsumtion där cirkulära affärsmodeller utvecklas gynnar ekonomin långsiktigt. Resurserna används i slutna kretslopp i stället för att nya råvaror utvinns

Barnkonventionen

Den 1 januari 2020 blev Barnkonventionen lag i Sverige och den kopplar till flera artiklar inom de globala målen. I arbetet med aktualiseringen av regionala utvecklingsstrategin 2021-2022 har strategin och målformuleringar setts över och skärpts med hänsyn taget till barnperspektivet. Våra strategier och målformuleringar ska utgå ifrån alla barns samma rättigheter och lika värde, att vi alltid utgår ifrån barnets bästa, alla barns rätt till liv och utveckling samt alla barns rätt att uttrycka sin mening och få den respekterad.

och produkter tillverkas. Med affärsmodeller baserade på cirkulär ekonomi kan vi bygga en hållbar framtid, skapa nya affärer och även göra avsevärda kostnadsbesparingar.

Digitalisering som verktyg kan användas för ett effektivt resursutnyttjande. Att värdet av det som produceras ökar är viktigt, bland annat för att möjliggöra högre inkomster för länets befolkning, men också för att skapa resurser till hälso- och sjukvård, barnomsorg, utbildning och pensioner. Den ekonomiska utvecklingen får dock inte ske på bekostnad av miljön, människors välfärd eller den sociala sammanhållningen.



Tre övergripande perspektiv påverkar länets utveckling

Förutom de tre hållbarhetsdimensionerna finns tre andra perspektiv som påverkar länets utveckling. Dessa är kompetensförsörjningen av länets arbetsmarknad, hur den digitala omställningen kan användas som en utvecklingsresurs samt vikten av internationellt samarbete för vidare utveckling.

Kompetensförsörjning

Den framtida arbetskrafts- och kompetensförsörjningen är en nyckelfråga för länets långsiktiga utveckling. Det handlar dels om hur vi hanterar utmaningen med stora pensionsavgångar och en åldrande befolkning, dels hur vi ökar kunskapsinnehållet och därigenom konkurrenskraften inom näringslivet. Detta förutsätter att hela utbildningskedjan fungerar, från det att fler elever avslutar gymnasieskolan med godkända betyg till att förutsättningarna för det livslånga lärandet förbättras i hela länet och hos alla grupper i samhället. Höjd utbildningsnivå och kompetens är inte enbart en fråga om universitets- eller

högskoleutbildning, utan även privata aktörer och aktörer inom ideell sektor som exempelvis studieförbund, folkhögskolor och anordnare av YH-utbildningar har viktiga roller i arbetet med kompetensförsörjning.

Arbetet syftar till att säkra matchningen mellan arbetsmarknadens kompetensbehov och utbildningssystemen. Det innebär dels att rätt utbildningar behöver erbjudas eller göras tillgängliga i länet, men också att utbildningar inom de bristyrken som identifierats i länet behöver göras mer attraktiva. En viktig del i arbetet är att skapa miljöer för möten mellan näringslivet, utbildningsanordnare och offentlig sektor.

Digital omställning

Den digitala omställningen är en stark samhällsförändrande kraft som på mindre än trettio år förändrat människans förutsättningar och beteenden radikalt.

Corona-pandemin blev dessutom katalysator för en snabb övergång till digital användning med stora förändringar i arbetsliv, vardagsliv och konsumtionsmönster.

Vi talar inte längre om att digitalisera befintliga företeelser – den digitala omställningen påverkar alla områden i samhället. Vi ska dra nytta av den digitala omställningen för att vitalisera och stärka Kalmar län. IT-sektorn är i sig en av de snabbast växande näringarna men är inte den enda effekten av teknikutvecklingen. Traditionella affärsmodeller utmanas samtidigt som omställningen ger stora möjligheter till effektivisering och utveckling av nya tjänster, produkter och affärsmodeller. Också offentliga aktörer behöver utveckla sina verksamheter och omvärdera sina roller.

Alla i länet ska ha möjlighet att använda digitala samhällstjänster för att skapa nya värden och motverka digitalt utanförskap. Detta förutsätter en stark digital infrastruktur och kompetenshöjande aktiviteter. Genom e-tjänster och effektivare processer kan dialogen mellan medborgare och offentlig sektor stärkas. Genom ökad insyn och större delaktighet kan tilliten till demokratin öka.

Internationalisering

Internationellt arbete, inom EU och i ett större globalt perspektiv, är en förutsättning för att vi ska kunna möta de samhällsutmaningar som Kalmar län står inför. Det kan handla om ökad global konkurrens, den demografiska utvecklingen eller klimat-, miljö- och energifrågor. Förändringar i politiska och ekonomiska maktbalanser får en direkt påverkan på det regionala utvecklingsarbetet. I en allt mer globaliserad värld blir omvärldskunskap och omvärldsbevakning allt viktigare och flertalet av de regionala utvecklingsfrågorna behöver drivas på en internationell arena, med internationellt engagemang och i internationella samarbeten. Här ger Kalmar läns strategiska läge i Östersjöregionen stora möjligheter. Vi var tidigt ute med att knyta kontakter i regionen och dessa utgör en stark plattform för fortsatt samverkan och gemensamma insatser i Östersjöregionen. Mellanregional samverkan i större geografiska områden blir allt viktigare så som inom EU:s NUTS-område Småland och Öarna, och med andra NUTS-områden. Det gemensamma EU-kontoret i Bryssel (Småland, Halland och Blekinge) och samverkan inom Regionsamverkan Sydsverige och med andra grannregioner är av central betydelse för länets utveckling.

Globaliseringen har gjort att vi fått tillgång till ett ökat utbud av varor och tjänster. Människor har kommit närmare varandra och därmed har också utbytet och överföringen av innovativa idéer och tankar ökat. Länetns näringsliv får tillgång till nya marknader, samtidigt som de möter ökad konkurrens från företag i andra länder.



Prioriterade områden och perspektiv i Regional utvecklingsstrategi för Kalmar län



Våra styrkor

Kalmar läns tillgångar och styrkor utgör en stark plattform för utveckling och profilering av regionen. Genom att dra nytta av och bygga vidare på dessa kan vi stärka vår konkurrenskraft såväl nationellt som internationellt.

Starka kompetensområden

Kalmar län har flera internationellt konkurrenskraftiga kompetensområden inom bland annat livsmedel, skog och trä, besöksnäring samt ytterligare delar av tillverkningsindustrin. Kalmar läns stora antal små och medelstora företag utgör grunden för ett livskraftigt näringsliv. De flesta av länets större företag finns inom industrin, och de stora företagen är oerhört viktiga för länets arbetsmarknad och förädlingsvärden. Utvecklingen inom länets livsmedelssektor är unik i Sverige. Länet står för drygt två procent av Sveriges befolkning men svarar för en fjärdedel av produktionen av kyckling och mer än en tiondel av produktionen av mjölk, ägg och nötkött. Länet står också för nästan 100 % av landets produktion av bruna bönor. Tillsammans med grödor som ärtor och linser är bönor ett livsmedel vars betydelse ökar i omställningen till en mer klimatsmart livsmedelsproduktion. Inom profilområdet skog och trä utvecklas en innovationsarena för smart boende, Smart Housing Småland.

Ett kompetensområde som är under utveckling är e-hälsområdet där innovationsmiljön eHealth Arena har etablerats. Inom hälsområdet är ambitionsnivån hög och målet är att även fortsättningsvis erbjuda Sveriges bästa kvalitet, säkerhet och tillgänglighet, genom att bland annat nyttja nya digitala lösningar. eHälsomyndighetens etablering i Kalmar stärker e-hälsområdet både regionalt och nationellt.

Stor kunskap inom klimat- och energifrågor

Kalmar län har som mål att bli fossilbränslefritt 2030 och vi har goda möjligheter att uppnå detta. Två tredjedelar av energianvändningen i Kalmar län är fossilbränslefri. Vi har gott om skog i länet och utmärkta förutsättningar för vindkraft, solenergi och biogas. När det gäller klimat- och energiområdet har länet hög kompetens inom såväl offentlig verksamhet som näringsliv och akademi. I Oskarshamn finns SKB:s mellanlager för det använda kärnbränslet. Knutet till lagret finns Äspölaboratoriet som lockar forskare, specialister och beslutsfattare från hela världen med sin världsunika forskning. Det regionala samarbetet och utvecklingen inom biogasområdet uppmärksammas nationellt.

En attraktiv och internationell kunskapsmiljö vid Linnéuniversitetet

Linnéuniversitetet är ett modernt internationellt universitet som erbjuder 200 utbildningsprogram, 1 500 fristående kurser och uppdragsutbildning.

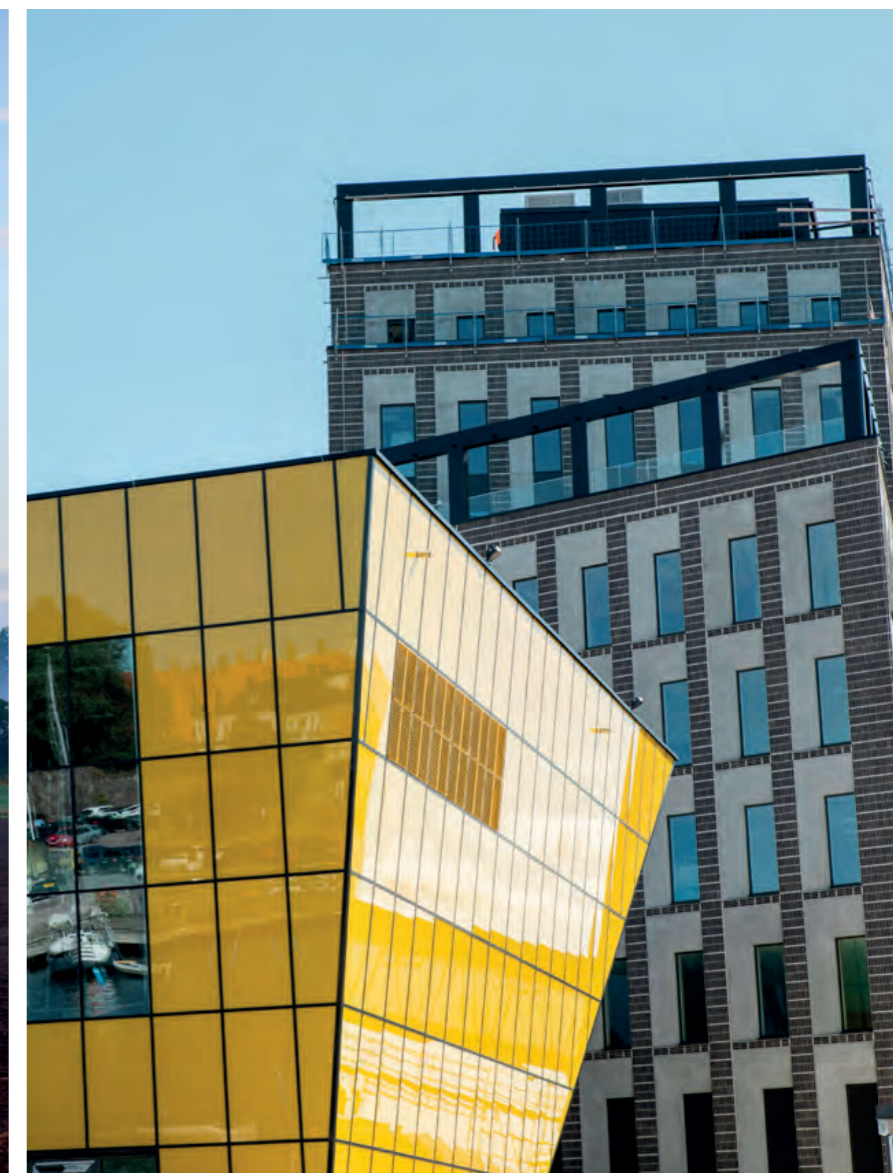
Forskningen vid Linnéuniversitetet håller hög kvalitet och spänner över en rad olika discipliner. Särskilt framstående forskning bedrivs inom universitetets spetsforskningsmiljöer; Linnaeus University Centres. Där studeras allt från exempelvis ekologi och evolution till diskriminering och integration, bioteknik och big data. Det finns ett väl utvecklat samarbete mellan universitetet, det offentliga och näringslivet i länet. Universitetet har stor betydelse för regionens utveckling genom sin höga kompetens inom för regionen viktiga områden som skog och trä, marinbiologi och e-hälsa.

En levande landsbygd med höga natur-, kulturarvs- och kulturmiljövärden

De gröna näringarna som jord- och skogsbruk, är starka i Kalmar län. Omkring en fjärdedel av de mest värdefulla odlingslandskapen i Sverige finns i länet, liksom den största arealen naturbetesmark och stora skogstillgångar. Dessa gröna basnäringsringar är också i hög grad grunden till att länet har stora områden med höga natur- och kulturmiljövärden och en levande landsbygd, vilket i sin tur lägger grunden för länets besöksnäring och attraktiva boendemiljöer. Att skapa förutsättningar för en fortsatt god utveckling av landsbygden, bland annat genom väl fungerande centralorter som erbjuder tillgång till god samhällsservice, digital uppkoppling samt stärkta kommunikationer mellan stad och land är därför viktiga faktorer för hela länets utveckling.

Södra Ölands odlingslandskap med radbyar, åkrar, sjömarker och Stora alvaret finns sedan år 2000 med på UNESCO:s världsarvslista. Landskapet är utvalt som ett unikt exempel på mänsklig bosättning där de olika landskapstyperna på en enskild ö tas tillvara på ett optimalt sätt. Med ca 900 000 besökare per år är Södra Ölands odlingslandskap ett av de populäraste kulturhistoriska besöksmålen i landet. För att odlingslandskapet ska finnas kvar måste det även i framtiden bedrivas ett aktivt jordbruk.

Kalmar län har många internationellt konkurrenskraftiga profilområden inom bland annat energi-, vatten- och miljöteknik, besöksnäring, gröna näringar samt delar av tillverkningsindustrin.



Andra unika natur- och kulturmiljöer i länet är en till stora delar oexploaterad skärgård, insjöar, det småländska högländets byar och flera städer med medeltida kulturlager under mark och flerhundraåriga bebyggelsemiljöer ovan mark. Den sammanlagda kuststräckan är landets längsta och knappast någon annan del av Sverige har en kust med så varierad karaktär under och över ytan. Länets naturresurser förser oss med ekosystemtjänster som frisk luft, rent vatten och mat på bordet och representerar en stor biologisk mångfald. De bidrar till att öka länet attraktivitet och vår livskvalitet. Natur- och kulturarvet spelar dessutom en allt större roll för den ekonomiska utvecklingen och i konkurrensen om inflyttare och besökare samt mellan länder, städer och regioner.

Kultur och upplevelser

Byteatern Kalmar Länsteater, Kalmar konstmuseum, Kalmar läns museum och Kalmar läns musikstiftelse är starka regionala kulturinstitutioner som tillsammans med mindre organisationer som till exempel The Glass Factory, Virserums konsthall och det lokala kulturlivet som tillsammans med studieförbunden skapar ett rikt och vitalt konst- och kulturliv i hela länet, året om. Länets föreningar är starka inom olika områden och genom samverkan har de skapat ett imponerande utbud av kultur- och idrottsevenemang.

I Kalmar län finns många av den svenska besöksnäringens mest kända varumärken, bland annat Astrid Lindgrens Värld, Borgholms Slott, Kalmar Slott, Solliden, Glasriket och Visfestivalen i Västervik. Besöksnäringen har fem starka destinationer: Öland, Kalmar, Glasriket, Astrid Lindgrens Vimmerby och skärgårdstaden Västervik. Förutom den långa kuststräckan finns också stora natur- och kulturvärden i inlandet bland annat i form av skog och fiskesjöar. Besöksnäringen har en stark tradition i länet och är i stora delar platsbunden med koppling till länets genuina natur- och kulturmiljöer. Det rika natur- och kulturutbudet är grunden för att länet sommartid är ett av Sveriges populäraste besöksområden med omkring tre miljoner kommersiella gästnätter per år.

Smart specialisering

Sedan 2021 har Region Kalmar län en fastställd Strategi för smart specialisering. Strategin identifierar de områden inom vilka regionen har fördelar. Den identifierar både befintliga styrkor och potential för nya områden som uppstår när näringsliv och samhälle förändras. Utifrån länets styrkor inom näringsliv, forskning och utbildning har bioinnovation pekats ut som länets specialiseringsområde. Bioinnovation inkluderar

Möjligheter till ett gott vardagsliv

Det stora och varierade utbudet av natur-, kultur-, fritids- och föreningsliv bidrar till regionens attraktivitet och har stor betydelse för att skapa välbefinnande för såväl invånare som för inflyttande och besökare.

Kalmar län präglas av en hög grad av trygghet och tillit mellan människor. Befolkningen upplever i hög grad att de har tillgång till stöd i vardagen. Länets skolor håller hög kvalitet. Kalmar län har därmed goda förutsättningar att erbjuda en bra uppväxt för barn och unga och ett gott vardagsliv.

Östersjön – vårt geografiska närområde

Med Sveriges längsta kuststräcka är det självklart att Östersjön betytt och betyder oerhört mycket för Kalmar läns utveckling, både som färdväg för handel och som naturresurs. Havet har en avgörande betydelse för regionens attraktivitet och för den viktiga besöksnäringen. Länet och kommunerna var tidiga med att knyta kontakter i Östersjöregionen. Det har bidragit till att vi i dag har starka relationer och utvecklade samarbeten, vilka ger oss betydande kunskap om villkor och förutsättningar i länderna kring Östersjön. Samverkan mellan regioner, t.ex. inom Småland och Öarna, mellan olika NUTS-områden samt inom Regionsamverkan Sydsverige blir allt viktigare för gemensamma insatser inom större geografier. Detta ger en stark plattform för fortsatt samverkan och gemensamma insatser.

—

Den sammanlagda kuststräckan är landets längsta och knappast någon annan del av Sverige har en kust med så varierad karaktär under och över ytan.

—

trä och skog, livsmedel, vattenteknik, bioenergi samt natur/kulturturism. I strategin identifieras e-hälsa som ett utvecklingsområde, och industriell utveckling lyfts fram som område för kapacitetsutveckling kopplat till digital omvandling och hållbarhet. Strategin för smart specialisering ligger till grund för att utveckla innovationsmiljöer i samverkan med lärosäten, kommuner, näringsliv och andra aktörer.





Prioriterade utvecklingsområden

Fyra prioriterade utvecklingsområden har identifierats genom analyser av nuläget och dialog med intressenter i länet.

- Delaktighet, hälsa och välbefinnande
- God miljö för barn och unga
- Hållbar samhällsplanering
- Stärkt konkurrenskraft

Delaktighet, hälsa och välbefinnande

God fysisk och psykisk hälsa, välbefinnande, trygghet och möjlighet att påverka sin livssituation är förutsättningar för att vi ska kunna leva ett rikt och hälsosamt liv. Att ge alla invånare inflytande och likvärdiga levnadsförhållanden är en väsentlig del i att minska ojämlikheten och avskaffa fattigdom.

Alla länets invånare ska ha goda möjligheter till trygga miljöer, hälsa och livskvalitet, oavsett kön, ålder, förutsättningar eller bakgrund. För att utveckla välfärden i länet och skapa ett socialt hållbart samhälle krävs aktiv och långsiktig samverkan mellan olika aktörer i och utanför länet. Ökad samverkan kring social hållbarhet, välfärd och vård och omsorg mellan offentliga aktörer, idéburna organisationer och civilsamhället är en viktig del av detta. Behovet av samverkan för hantering av utmaningar på både kort och lång sikt blev extra tydlig i samband med corona-pandemin.

Att arbetsmarknaden är inkluderande och att det finns möjligheter till sysselsättning för alla är avgörande för att skapa delaktighet och social sammanhållning, och för att säkra vår välfärd. Detta förutsätter att alla oavsett kön, ålder, bakgrund eller bostadsort har möjlighet att skaffa sig den kompetens som efterfrågas på alla utbildningsnivåer. Linnéuniversitetet och lärocentrum som tillgängliggör utbildning också på fler platser i länet är mycket viktiga i detta avseende. Tillgängligheten till utbildning och arbete kan förbättras ytterligare genom

förbättrade pendlingsmöjligheter i regionen. Detta ökar också förutsättningarna för förbättrad matchning på arbetsmarknaden, för såväl boende i länet som för inflyttare och medflyttare.

Utgångsläge

Fram till år 2030 beräknas den demografiska försörjningskvoten öka i länet, det vill säga färre personer i arbete ska försörja fler och samhället behöver anpassas till en åldrande befolkning. Fler personer behöver arbeta, till exempel i grupper som idag har svårt att komma in på arbetsmarknaden, bland annat äldre, utrikesfödda, personer utan gymnasieutbildning eller personer med funktionsnedsättning. Friska, aktiva äldre invånare skapar möjlighet till ett längre arbetsliv, minskade sjukskrivningar och högre produktivitet. För att nå hit är hälsofrämjande och sjukdomsförebyggande arbete viktigt, liksom att arbetsplatser anpassas så att människor klarar av att vara yrkesverksamma längre. Även arbetet för en giffri vardag är en del av grunden för god hälsa och välbefinnande. Den digitala omställningen och utvecklingen inom till exempel välfärdstjänster kommer att

ha stor påverkan genom möjligheterna att exempelvis effektivisera arbetssätt inom vård och omsorg. Utbyggd digital infrastruktur är en förutsättning för detta, liksom åtgärder för att öka den digitala kunskapen och skapa digital tillgänglighet för alla. Eftersom goda levnadsvanor och god hälsa i unga år ger en större chans till ett hälsosamt liv även som vuxen, ska särskilda insatser för att stärka det hälsofrämjande och sjukdomsförebyggande arbetet, riktas mot barn och unga. Även den pågående omställningen till personcentrerad och nära vård är viktig i arbetet att åstadkomma god och jämlik hälsa.

Grunden för ett hållbart samhälle är att det inte glider isär. Olika former av utanförskap, såväl ekonomiskt som kunskapsmässigt, är en riskfaktor för välfärds-samhället. Insatser för att stärka den sociala sammanhållningen är därför viktiga för länets utveckling. Det finns tydliga samband mellan utbildningsnivå, inkomst och hälsa, men även skillnader relaterade till kön och individers bakgrund. Möjligheter för fler att klara sin skolgång och minst ta examen från gymnasiet, liksom att möjliggöra ett livslångt lärande där det både är möjligt att vidareutbilda sig och att byta yrkesinriktning under tiden som yrkesverksam, är därför viktiga. Insatser för att förbättra integrationen av utrikesfödda är viktiga för att få in fler människor i arbete och därigenom bidra till vår gemensamma välfärd, men är också en framgångsfaktor för att stärka den sociala sammanhållningen i länet. För att bättre nyttja den potential som finns bland utrikesfödda behöver vi utveckla systemen

för att validera och ta tillvara kompetens, språkkunskaper och erfarenheter. Alla har ett ansvar att se, fråga och skapa förutsättningar för ett tryggare samhälle. Region Kalmar Län, arbetar i samverkan med länsstyrelse, kommuner och civilsamhället, för att nå målen i den nationella strategin att förebygga och bekämpa mäns våld mot kvinnor.

Att mötas och finnas i ett sammanhang och i olika sociala nätverk är viktigt för välbefinnandet. En mångfald av mötesplatser bidrar till att öppna upp för deltagande, delaktighet och tillgänglighet. Föreningslivet utgör en viktig arena för samhällsengagemang och en mötesplats där människor med olika bakgrund samlas kring gemensamma intressen. Tack vare digital

utveckling har tillgången till olika tjänster i samhället ökat, inte minst i samband med corona-pandemin. Kulturen och biblioteken är viktiga delar av folkbildningen och en grundläggande förutsättning för ett aktivt deltagande i samhället. Sambanden mellan kultur, bildning, demokrati

och livslångt lärande är tydliga. Även kulturarvet har en stor potential som resurs för samhällsdeltagande, genom att skapa en grund för lokalt engagemang och en gemensam lokal identitet. För att alla invånare ska ta ett aktivt samhälls- och demokratiansvar krävs planering av trygga och tillgängliga fysiska och digitala miljöer, såväl i stadsmiljö som på landsbygden.

De stora natur- och kulturmiljövärden som finns i länet bidrar till att skapa förutsättningar för en bra livsmiljö för länets invånare.

Många miljöer och biotoper har utvecklats i samspel med jordbruket, skogsbruket och fisket. Den biologiska mångfalden och länets ekosystem är grunden för att upprätthålla en hållbar livsmedelsproduktion. En hållbar utveckling är viktig för bevarandet av länets natur- och kulturvärden. I takt med att människor i större utsträckning söker efter lugn, natur och vackra miljöer, distansarbetet ökar och människor flyttar ur städer till kransbygder, har länet stora möjligheter att attrahera besökare och nya invånare. En levande landsbygd med tillgång till samhällsservice även på mindre orter är en förutsättning för att leva, bo men också för gröna näringar och de natur- och kulturmiljöer de skapar. För en hållbar utveckling krävs en helhetssyn när det gäller sambanden mellan jord- och skogsbruk, besöksnäring, miljövärd och kulturmiljövärd samt stärka invånarnas delaktighet, förståelse och engagemang för natur- och kulturarvet i närmiljön.

Alla länets invånare ska ha goda möjligheter till hälsa och livskvalitet, oavsett kön, förutsättningar eller bakgrund.



Målformuleringar för delaktighet, hälsa och välbefinnande

Mål 2030	Hur åstadkommer vi det?	Indikatorer	Kopplade planer, handlingsprogram och strategier *)
Hög delaktighet och upplevd trygghet i hela länet	<ul style="list-style-type: none"> Möjliggöra ett livslångt lärande och stark arbetsmarknad Erbjuda ett utbud av kultur-, fritids- och föreningsliv Planera för en trygg och tillgänglig fysisk och digital miljö 	<p>Övergripande indikatorer</p> <ul style="list-style-type: none"> Demografisk försörjningskvot Befolkningsförändring och flyttnetto <p>Områdesspecifika</p> <ul style="list-style-type: none"> Valdeltagande Andel kvinnor i offentlig/privat sektor samt högsta chefsnivå Förvärvsfrekvens Andel kvinnor och utrikes födda bland företagare Invånare med lågt socialt deltagande Tillit till andra människor Upplevd trygghet Medianinkomst per invånare Långtidsarbetslöshet 	<ul style="list-style-type: none"> Kulturplan, Kultur att växa i Handlingsprogram för kompetensförsörjning Regional biblioteksplan Regional cykelstrategi Regional bredbandsstrategi Besöksnäringstrategi Regional serviceplan Regional handlingsplan för suicidprevention Strategin Ett jämställt Kalmar län Regional ANDTS-strategi
Hög självskattad hälsa i hela länet	<ul style="list-style-type: none"> Främja en jämlik och jämställd hälsa och förebygga ohälsa Erbjuda en likvärdig vård och omsorg med individen i centrum genom samverkan i länet Tillgängliggöra, utveckla och ta tillvara våra unika natur- och kulturmiljöer 	<ul style="list-style-type: none"> Självskattad fysisk och psykisk hälsa 	<p>Koppling Agenda 2030</p> 

*) Flera andra strategier och handlingsplaner på nationell nivå och länsnivå har relevans för genomförandet. Här listas enbart de strategier för länet som Region Kalmar län ansvarar för att ta fram, samt några andra strategier där Region Kalmar län undertecknat ett särskilt ansvar.



God miljö för barn och unga

En trygg, jämlik, jämställd och stimulerande miljö för barn och unga som gör dem väl rustade för livet är den bästa investering en region kan göra för en hållbar utveckling. Att erbjuda en god miljö för barn och unga är dessutom viktigt för att attrahera inflyttande till länet.

Arbete som syftar till att bygga ett långsiktigt hållbart samhälle bör börja med insatser riktade till barn och unga. Dessa är därför en viktig målgrupp för allt utvecklingsarbete och är redan idag en prioriterad grupp för länet i utvecklingssammanhang. Alla länets invånare ska ha samma möjligheter till god hälsa, välbefinnande, trygghet och inflytande över sin livssituation, oavsett ålder, kön, förutsättningar eller bakgrund.

I arbete med unga som målgrupp har skolan en särställning. Skolan är barns och ungas arbetsmiljö och en viktig samverkanspartner i arbete som rör barn och unga. Insatser för att skapa en jämlik och jämställd uppväxt kan och måste ske på flera arenor, till exempel i hemmet, inom förskola, skola, vård och omsorg samt inom kultur- och föreningslivet.

Barn och unga ska ges möjlighet till delaktighet i beslut som rör dem själva. De ska känna till hur och i vilka sammanhang de kan påverka, både gällande sin egen situation och samhället. Barnkonventionen ska genomsyra allt beslutsfattande, synpunkter ska hämtas in från barn och unga inför beslut som rör dem. Genom att göra livet begripligt, meningsfullt och hanterbart skapar vi förutsättningar för unga att forma egna självständiga liv. På så sätt ges alla, även barn och unga, förutsättningar att kunna bidra till sin egen, lokalsamhällets och länets utveckling.

Utgångsläge

Genom att ta hand om barn och unga på bästa sätt skapar vi förutsättningar att de ska vilja bo i länet, flytta hit eller återvända efter några år på annan ort.

Länets skolor håller hög kvalitet och andelen elever som tar examen från gymnasiet är bland de högsta i landet, dock med stora variationer inom länet. Det finns elever som inte kommer in på eller tar examen från gymnasiet, vilket medför svårigheter att till exempel etablera sig på arbetsmarknaden, vara delaktig i samhället och forma ett självständigt liv. De nationella målen säger att alla ungdomar ska ha goda levnadsvillkor, makt att forma sina liv och ha inflytande över samhällsutvecklingen. De flesta unga i länet har en god upplevd hälsa, känner sig trygga och delaktiga och ser positivt på sin framtid. Det finns dock unga i länet som inte känner sig delaktiga, sedda eller som lever i utanförskap. Den psykiska ohälsan ökar i samhället, även bland unga. Det är därför viktigt att unga erbjuds möjligheter till en aktiv fritid.

Unga kan ha svårt att komma in på arbetsmarknaden och att hitta en egen bostad. Det måste därför finnas ett tydligt ungdomsperspektiv i politiken.

Barn och unga ska känna delaktighet i samhället och känna till hur och i vilka sammanhang de kan påverka beslut som rör dem själva och samhället.



Björnen Trygve leder uppvärmning för barn tillsammans med Emmaboda familjecentral. Region Kalmar län har idag familjecentraler i alla kommuner vilket skapar goda förutsättningar för barns uppväxtvillkor.

Målformuleringar för god miljö för barn och unga

Mål 2030	Hur åstadkommer vi det?	Indikatorer	Kopplade planer, handlingsprogram och strategier *)
Alla elever i länet slutför gymnasieexamen inom 4 år och har möjlighet till vidare studier och arbete	<ul style="list-style-type: none"> Erbjuda en skola där barn och unga utvecklas till sin fulla potential Fokusera på insatser som ger barn och unga en jämlik och jämställd uppväxt Skapa förutsättningar för unga att forma självständiga liv 	<p>Övergripande indikatorer</p> <ul style="list-style-type: none"> Demografisk försörjningskvot Befolkningsförändring och flyttnetto <p>Områdesspecifika</p> <ul style="list-style-type: none"> Andel behöriga till gymnasiet Andel elever som slutför gymnasieexamen inom 4 år Andel unga som varken arbetar eller studerar 	<ul style="list-style-type: none"> Kulturplan, Kultur att växa i Strategi för samverkan mellan skola och kultur i Kalmar län, Relevant Regional bredbandsstrategi Handlingsplan kompetensförsörjning Regional biblioteksplan Regional handlingsplan för suicidprevention Strategin Ett jämställt Kalmar län Regional ANDTS-strategi
Alla barn och unga har möjlighet till god hälsa och sunda levnadsvanor	<ul style="list-style-type: none"> Ge barn och unga trygghet och en god upplevd fysisk, psykisk, social och existentiell hälsa. Ge barn och unga möjlighet att uppleva, utöva och påverka ett brett utbud av kultur-, fritids- och föreningsaktiviteter Utveckla barn och ungas möjligheter att vara delaktiga i och påverka beslut som rör dem själva och samhället. 	<ul style="list-style-type: none"> Självskattad fysisk och psykisk hälsa barn och unga Upplevd trygghet bland barn och unga Andel barn i ekonomiskt utsatta hushåll Trångboddhet Deltagande i kultur- och idrottsaktiviteter Samhällsengagemang och upplevd möjlighet att påverka 	<p>Koppling Agenda 2030</p>

*) Flera andra strategier och handlingsplaner på nationell nivå och länsnivå har relevans för genomförandet. Här listas enbart de strategier för länet som Region Kalmar län ansvarar för att ta fram, samt några andra strategier där Region Kalmar län undertecknat ett särskilt ansvar.



Hållbar samhällsplanering

Attraktiva livsmiljöer och god tillgänglighet i vardagen är viktiga faktorer för en framgångsrik region. En hållbar fysisk samhällsplanering bidrar till att vi nyttjar våra naturgivna förutsättningar väl. Den bidrar också till en bättre vardag och till större och mer integrerade arbetsmarknadsregioner.

Förbättrade pendlingsmöjligheter kan minska länets sårbarhet för konjunktursvängningar och stärka näringslivet. Ett större antal pendlingsbara arbetstillfällen gör det lättare att hitta passande arbeten och påverkar också lönenivåer och möjligheterna till matchning mellan arbete och utbildning.

Större och integrerade arbetsmarknadsregioner innebär att närliggande arbetsmarknadsregioner växer samman genom pendling. Det förutsätter snabba transporter såväl inom länet som över länsgränserna. Resande med kollektivtrafik är att föredra, eftersom det generellt leder till minskad klimatpåverkan samt mindre trängsel och buller. Kollektivtrafik är också viktig för den som saknar körkort eller har begränsade ekonomiska resurser. För att kunna konkurrera med bilresor är korta restider och möjlighet att nyttja restiden till arbete avgörande.

Godstrafiken spelar en avgörande roll för arbetstillfällen och ekonomisk utveckling i länet och välutvecklade logistik- och godstransportsystem är därför en förutsättning för länets utveckling. Även flygförbindelsen med Stockholm och internationell hub i Europa är avgörande för näringslivets internationalisering och för regionens utveckling i stort.

Samtidigt måste transportsystemets miljö- och klimatpåverkan minska för att vara långsiktigt hållbart. De fossila bränslen som används i länet nyttjas till övervägande del till transporter. Omställning till fossilbränsle fria transporter är därför en av länets stora utmaningar och målet är att Kalmar län år 2030 ska vara en fossilbränslefri region.

En hållbar planering bidrar till att länets geografi, naturresurser, infrastruktur och miljöer nyttjas på ett klokt sätt samt till att platser, mark och vatten utformas så att de främjar en god livsmiljö. Exempel på metod för detta är gestaltad livsmiljö som utgår från allas rätt till miljöer som är inkluderande, väl gestaltade och långsiktigt hållbara. Detta leder till bättre miljö och hälsa, ökat välbefinnande och trygghet. Restiden med kollektivtrafik kan till exempel minimeras genom att bostäder, verksamheter och service lokaliseras i anslutning till stationer och knutpunkter. En socialt hållbar planering tar hänsyn till olika gruppers behov, att miljöer är säkra och tillgängliga, till exempel cykel-

vägar i anslutning till skolor. Invånarnas behov av digital uppkoppling kan mötas genom en god digital infrastruktur. Det bidrar till ett demokratiskt, jämlikt och jämställt samhälle.

Utgångsläge

Den geografiska rörligheten på länets arbetsmarknader har successivt ökat och allt fler pendlar allt längre sträckor för att komma till sitt arbete. Pendlingen har ökat mer bland kvinnor än bland män i samtliga kommuner i länet, men män dominerar fortfarande bland de som pendlar längre sträckor. Utvecklingen i länet går därmed mot större arbetsmarknadsregioner, men arbete återstår för att knyta ihop arbetsmarknadsregioner över länsgränserna. Samtidigt ökar distansarbetet i vissa grup-

per och coronapandemin har fört med sig förändrade rese-, boende- och arbetsmönster vilket kan innebära nya möjligheter för länet. Människors resor mellan hemmet, arbetsplatsen och fritidsaktiviteter är oberoende av den administrativa indelningen av samhäl-

let. Därför behöver vi öka den regionala och lokala samverkan kring dessa frågor.

Kalmar län består av ett stort antal orter av olika storlek som kompletterar varandra. I ett regionalt perspektiv är det av betydelse att stärka funktionen hos länets tillväxtmotor och regionala kärnor för att dessa ska kunna skapa utveckling i ett större omland. För länets mindre orter är stärkta samband till närliggande arbetsmarknader inom och utanför länet nödvändiga för att minska den sårbarhet som följer av beroendet av ett fåtal stora arbetsgivare, men också för att kunna nyttja möjligheten att få nya invånare när allt fler vill bo naturnära och utanför städerna. Tillgång till bra kommunikationer, såväl fysiska som digitala, är en viktig utvecklingsfaktor. Tillgång till god samhällsservice i kommunernas centralorter är tillsammans med förbättrade fysiska och digitala kommunikationer en förutsättning för att det ska finnas möjlighet att bo i och driva företag i alla delar av länet.

En miljö i balans är en förutsättning för hållbar utveckling. Omställning till resurseffektiva och kretsloppsanpassade lösningar som bygger på förnybara råvaror och hållbara ekosys-

Godstrafiken spelar en avgörande roll för arbetstillfällen och ekonomisk utveckling i länet.

tem blir allt viktigare i takt med den globalt ökade konkurrensen om naturresurser. Kalmar län ligger långt framme på området men det behöver fortsätta utvecklas. Här finns stora utmaningar, men rätt hanterat även möjligheter.

Utsläppen av klimatpåverkande gaser från Kalmar län ska minska, totalt sett och inom alla sektorer. I dag kommer de största utsläppen från jordbruk, transporter och energiförsörjning vilket gör dessa sektorer till prioriterade områden. Två tredjedelar av den energi som används i länet kommer från förnybara energikällor. Därtill kommer ungefär fyra procent fossilfri kärnkraftsel. Arbetet inom miljöområdet ska bidra till minskad negativ miljöpåverkan, ett effektivare resursnyttjande och ett växande näringsliv som bidrar till hållbar utveckling. Här ska offentlig sektor gå före och visa att det är möjligt att kombinera ambitiösa klimatmål med hållbar tillväxt. Samtidigt måste vi också intensifiera arbetet med att anpassa samhället till ett framtida klimat med högre temperaturer, förändrade nederbörds mängder, förhöjda vattennivåer och mer frekventa extrema vädersituationer.

Vatten av god kvalitet och i tillräcklig mängd är avgörande för regionens utveckling. Dricksvatten är dessutom vårt viktigaste livsmedel. Närmare 70 procent av den allmänna dricksvattenförsörjningen är ytvattenberoende. För att trygga människors hälsa nu och i framtiden är det därför viktigt att skydda råvatten i samhällsplaneringen, liksom att hushålla effektivt med de begränsade vattenresurserna. Inom länet finns en hög kompetens inom vattenfrågor såväl på universitet som inom offentlig förvaltning och näringslivet.

Östersjön är en värdefull vattenresurs och ett levande hav som kan leverera ett stort antal ekosystemtjänster. Samtidigt har övergödning gjort att många av Östersjöns funktioner idag är ansträngda eller hotade. För att minska övergödningen krävs ett internationellt samarbete mellan länderna kring Östersjön och fortsatt arbete lokalt och regionalt med hållbar fysisk planering.

Den snabba utvecklingen inom globalisering och digitalisering har medfört att samhällets sårbarhet har ökat inom flera områden. Åren 2020-2022 utmanades såväl världen som regionen av både pandemi och krigsutbrott. Samhället behöver ha en ökad beredskap och höja sin förmåga att möta och hantera en rad olika typer av påfrestningar, såväl på kort som lång sikt. Länets aktörer behöver därför fortsätta en nära och strukturerad samverkan för att säkerställa krisberedskapen på samhällskritiska områden som rör exempelvis energi- och vattenförsörjning, livsmedel, information och kommunikation inklusive cyberangrepp, finansiella tjänster, transporter samt hälso- och sjukvård. Även arbetet med att stärka säkerhetsskyddet och bygga ett robust civilt försvar behöver ske i nära samverkan såväl nationellt som regionalt.



Målformuleringar för hållbar samhällsplanering

Mål 2030	Hur åstadkommer vi det?	Indikatorer	Kopplade planer, handlingsprogram och strategier *)
Region Kalmar län är en fossilbränslefri region	<ul style="list-style-type: none"> Arbeta för att Kalmar läns produktion av förnybar energi är minst lika stor som länets totala energianvändning 	<p>Övergripande indikatorer</p> <ul style="list-style-type: none"> Demografisk försörjningskvot Befolkningsförändring och flyttnetto 	<ul style="list-style-type: none"> Strukturbild för Kalmar län Regional transportplan Handlingsprogram infrastruktur Handlingsprogram för fossilbränslefri region 2030 Regional cykelstrategi Regional bredbandsstrategi Kulturplan, Kultur att växa i Policy och riktlinjer för offentlig konst Regional serviceplan Regionalt trafikförsörjningsprogram <p style="text-align: center;">Koppling Agenda 2030</p>
Samhällsplaneringen är klimatanpassad och robust samt erbjuder trygga, tillgängliga och gröna miljöer för alla	<ul style="list-style-type: none"> Arbeta aktivt för vatten av bra kvalitet och god tillgång Minska klimatpåverkan och anpassa samhället till ett förändrat klimat Nyttja våra naturresurser effektivt och hållbart 	<p>Områdesspecifika</p> <ul style="list-style-type: none"> Koldioxidekvivalenter per invånare Andel miljöbilar 	
Alla i länet har tillgång till väl utvecklad fysisk och digital infrastruktur	<ul style="list-style-type: none"> Öka samverkan i den fysiska samhällsplaneringen Åstadkomma korta restider med hög punktlighet för personer och gods Möjliggöra säker och ändamålsenligt hållbar digital kommunikation i hela länet 	<ul style="list-style-type: none"> Tillgången till grundvatten med god kemisk och kvantitativ status Vattendrag med god ekologisk status Hushållsavfall insamlat per person Medelavstånd till skyddad natur Balans på bostadsmarknaden Andel pendlare i dagbefolkning och antal resor i kollektivtrafik Andel hushåll/arbetsställe med tillgång till 1 Gbit/s Befolkning i kollektivtrafiknära läge 	

*) Flera andra strategier och handlingsplaner på nationell nivå och länsnivå har relevans för genomförandet. Här listas enbart de strategier för länet som Region Kalmar län ansvarar för att ta fram, samt några andra strategier där Region Kalmar län undertecknat ett särskilt ansvar.



Stärkt konkurrenskraft

En långsiktigt hållbar tillväxt förutsätter ett högt värdeskapande i näringslivet, många globalt konkurrenskraftiga företag och en dynamik i näringslivet där nya företag kan starta, utvecklas och ha goda förutsättningar att växa.

För att underlätta entreprenörskap krävs ett gott företagsklimat med god kundservice, effektiv ärendehantering och gott bemötande. Ett diversifierat näringsliv är viktigt för att bidra till en god utveckling i länet.

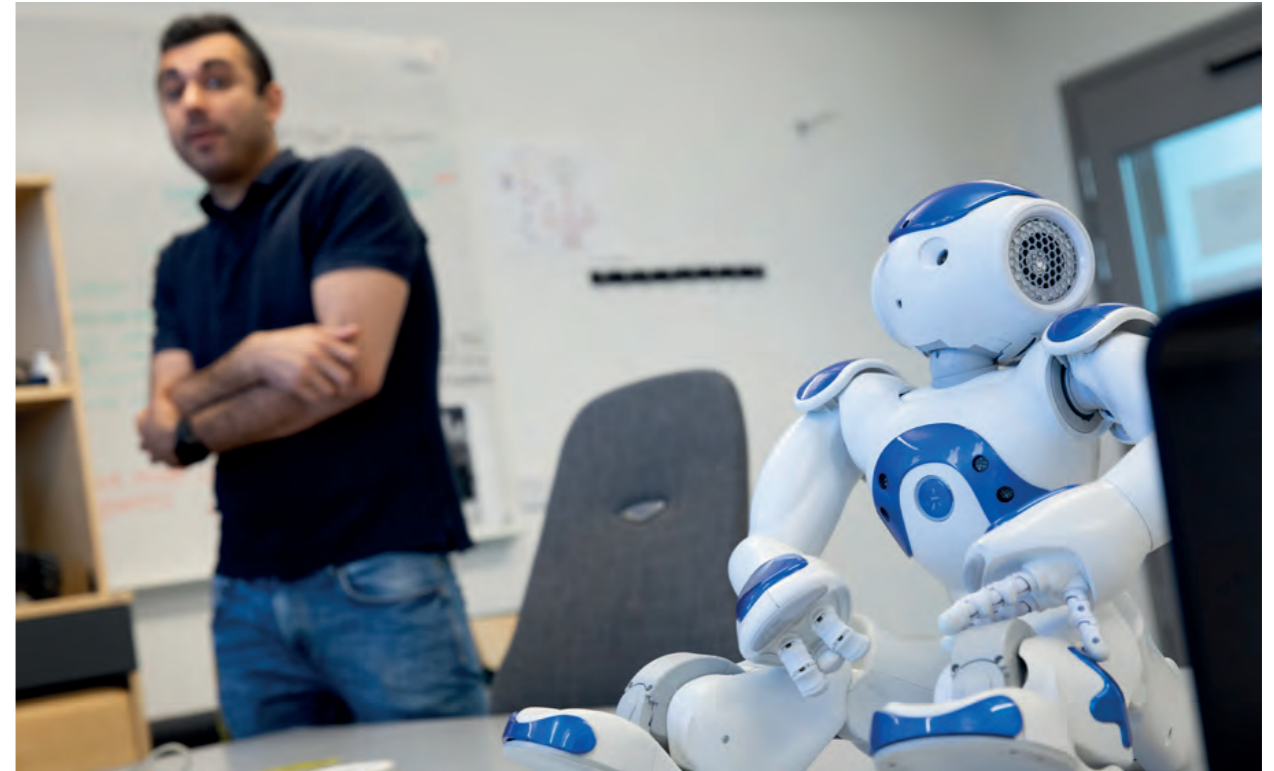
Vi har en näringslivsstruktur i snabb omvandling, där globaliseringen och den digitala omställningen förändrar förutsättningarna men samtidigt skapar nya möjligheter för länets företag. Näringslivet verkar på en internationell marknad och möter konkurrens från företag i hela världen. Att ta vara på idéer och innovationer i såväl nystartade företag som i befintliga, är en förutsättning för att vi ska behålla och öka vår konkurrenskraft. För att kunna göra detta krävs att företagen kan producera varor och tjänster med högt förädlingsvärde, vilket i sin tur förutsätter en väl fungerande kompetensförsörjning. I takt med automationens utveckling väljer allt fler företag att flytta hem produktionen till Sverige, en utveckling som blev allt tydligare under pandemin då leveranskedjor visade sig sårbara och företag såg behov av ökad kontroll över värdekedjor. En förutsättning för utveckling av automation och mer inhemsk produktion är tillgång till god kompetens och utbildad arbetskraft. Utbildningsutbudet måste matchas mot arbetsgivarnas behov samtidigt som utbildningar inom de områden som efterfrågas måste göras attraktiva. Utgångspunkten är att ta vara på våra

komparativa fördelar, tillföra ny kunskap, uppmuntra entreprenörskap, mötas över traditionella branschindelningar och ta tillvara möjligheterna med ny teknik. Detta förutsätter samverkan mellan näringsliv, offentlig sektor, forskning och utbildning.

För att bli internationellt framstående krävs en kritisk massa av företag och kompetens inom ett område. Genom att arbeta för större arbetsmarknadsregioner ökar det regionala utbudet av både företag och arbetskraft, och därigenom ökar möjligheterna att kombinera en större branschbredd med en spets i form av kluster av specialiserade företag och anställda.

Utgångsläge

I länet finns ett stort antal företag som exporterar en stor del av sin produktion eller är underleverantörer till multinationella företag. Effektiva godstransporter är därför en förutsättning för industrins konkurrenskraft. Att exportera eller expandera internationellt blir allt viktigare även för små och medelstora företag då en stor del av tillväxten i världsekonomin framöver kommer att ske utanför Sverige och Europa. När värdekedjor i allt högre utsträckning internationaliseras ökar också vikten av samarbeten med leverantörer och kunder i andra länder. Att ta klivet över nationsgränsen kräver dock kunskap och förberedelser. Här fyller det företagsfrämjande systemet en viktig roll.



Betydelsen av innovationer och kunskap ökar, vilket medför att tjänstesektorn växer medan industrin blir allt mer högteknologisk och har allt färre anställda inom produktionen. Tillverkningsindustrin är dock fortfarande mycket betydelsefull för sysselsättningen i länet. Arbetsmarknaden i länet karaktäriseras av en kvinnodominerad offentlig sektor och en mansdominerad tillverkningsindustri. För att åstadkomma en hög sysselsättning och på så sätt säkra länets framtida välfärd är det viktigt att skapa förutsättningar för rörlighet och att alla har möjlighet att vara delaktiga på arbetsmarknaden på lika villkor och uppmuntras att göra icketraditionella utbildnings- och yrkesval. Det är också viktigt att kompetens, språkkunskaper och erfarenheter kan tas tillvara och synliggöras via validering, liksom att vi kan rekrytera arbetskraft från andra länder med spetskompetens som efterfrågas i länet. Ökad internationalisering av näringslivet ställer ökade krav på språkkunskaper och ökad mångfald hos de anställda.

Attraktiviteten behöver öka för utbildningar inom de bristyrken som identifierats i länet. Digitaliseringen är en viktig faktor för att kunna förnya arbetssätt, men också tillgängliggöra och öka attraktiviteten i utbildningar inom yrken som idag är svåra att rekrytera till i länet.

Länets naturgivna förutsättningar är utgångspunkten för en stor del av det näringsliv som idag dominerar i länet. Gröna näringar, besöksnäring, livsmedelsindustri, skogs- och träindustri samt den mångfald företag som finns inom kulturella och kreativa näringar, är de tydligaste exemplen, men även

åtskilliga framgångsrika tillverkande företag liksom företag med verksamhet inom hållbarhetsteknik och fossilfri energi.

Dessa styrkeområden bidrar till en stark regional identitet och de flesta av dessa näringar har haft en stark utveckling av omsättning, sysselsättning, förädlingsvärde och export. För stärkt konkurrenskraft är det även fortsättningsvis viktigt att arbeta för att öka förädlingsvärdet, samt ta tillvara den mycket stora exportpotentialen inom näringslivet. Detsamma gäller det starkt växande e-handeln som ökade kraftigt i samband med pandemin. Utvecklad samverkan mellan å ena sidan offentlig sektor och näringslivet och å andra sidan den verksamhet som bedrivs vid Linnéuniversitetet och andra universitet och högskolor behövs för att näringslivet ska kunna öka kunskapsinnehållet och stärka konkurrenskraften. Att höja utbildningsnivån i befolkningen, exempelvis genom att behålla fler studenter i länet efter avslutad utbildning, är en viktig del av detta.

Parallellt med strukturomvandlingen inom industri- och tjänstesektor pågår en omvandling av produktions- och konsumtionsmönster i syfte att ställa om till en mer långsiktigt hållbar ekonomi. I takt med att jordens befolkning ökar och allt fler får det allt bättre ökar efterfrågan på naturresurser. Då dessa förbrukas i en allt snabbare takt ökar behovet att ställa om till en mer hållbar tillväxt som bygger på en effektivare användning av resurser i form av energi, vatten och råvaror. Som ett svar på detta växer den cirkulära ekonomin och delningsekonomin, drivna av den digitala omställningen som genom



Målformuleringar för stärkt konkurrenskraft

Mål 2030	Hur åstadkommer vi det?	Indikatorer	Kopplade planer, handlingsprogram och strategier *)
Länet har utvecklat digitala och hållbara lösningar för en global marknad	<ul style="list-style-type: none"> Nyttja krafterna i den digitala ekonomin och den digitala utvecklingen Utveckla den cirkulära ekonomin och delningsekonomin 	Övergripande indikatorer <ul style="list-style-type: none"> Demografisk försörjningskvot Befolkningsförändring och flyttnetto 	<ul style="list-style-type: none"> Strategi för smart specialisering i Kalmar län Regional transportplan Handlingsplan infrastruktur Handlingsprogram för kompetensförsörjning Regional besöksnärringsstrategi Trä- och skogsstrategierna Regional bredbandsstrategi Handlingsprogram för fossilbränslefri region 2030 Livsmedelsstrategi för Kalmar län, Växande värde Kulturplan, Kultur att växa i Regional serviceplan Regionalt trafikförsörjningsprogram
God tillgång till välutbildad arbetskraft	<ul style="list-style-type: none"> Förbättra rörligheten i det regionala arbetslivet och skapa en mer integrerad arbetsmarknad. Effektiv matchning mellan utbildningar och behov på arbetsmarknaden 	Områdesspecifika <ul style="list-style-type: none"> BRP/sysselsatt Energianvändning/BRP Andel förnybar energi Andel fossilfri energi 	
Ökat antal företag inom kunskapsintensiv tjänstesektor	<ul style="list-style-type: none"> Bredda samverkan inom och mellan näringsliv, offentlig sektor, utbildning och forskning. Skapa ett innovativt och kreativt klimat och utveckla företags- och innovationsstödssystemet 	<ul style="list-style-type: none"> Andel 30-34 år med eftergymnasial utbildning och andel 16-74 år med minst gymnasial utbildning Antal examinerade från YH-utbildning Andel studenter som stannar i länet Matchningsgrad Förvärvsfrekvens Långtidsarbetslöshet Nystartade företag och antal företag/1000 invånare Tjänsteexport per invånare Andel sysselsatta inom kunskapsintensiv tjänstesektor Samlat index för innovation 	

Koppling Agenda 2030

Mål i sammanfattning

*) Flera andra strategier och handlingsplaner på nationell nivå och länsnivå har relevans för genomförandet. Här listas enbart de strategier för länet som Region Kalmar län ansvarar för att ta fram, samt några andra strategier där Region Kalmar län undertecknat ett särskilt ansvar.

Klimat att växa i

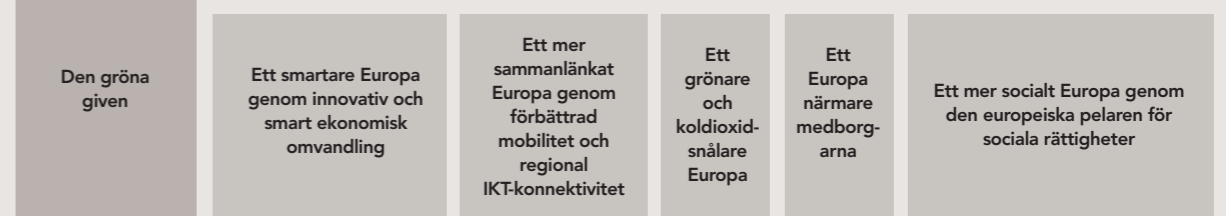
Målen i den regionala utvecklingsstrategin är formulerade i relation till de prioriterade målen på den globala och europeiska nivån, till den Nationella strategin för hållbar regional utveckling 2021-2030 och till de lokala förutsättningarna i länet.



Agenda 2030



EU:s fem prioriterade mål



Utvecklingskraft med stärkt lokal och regional konkurrenskraft för en hållbar utveckling i alla delar av landet



Kalmar län år 2030 - ett klimat att växa i



Regionala handlingsplaner

Kommunala översiktsplaner

Kalmar län har klimat att växa i. Ett gynnsamt kustklimat.
Ett klimat där människor och företag växer. Ett unikt samarbetsklimat
– vi välkomnar både besökare och alla som vill rota sig här.
Tillsammans gör vi det osannolika möjligt.

Kalmar län – klimat att växa i.



Region Kalmar län

Box 601, 391 26 Kalmar • Telefon 0480-840 00 • regionkalmar.se