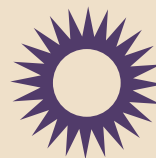


# Utvecklingsstrategi för Östergötland





## Innehållsförteckning

En kompass för framtiden.....	3	<b>Kapitel 2:</b> Prioriterade områden.....	12
<b>Kapitel 1:</b> Mål för Östergötland 2040.....	4	1. Skapa ett mer digitalt Östergötland.....	13
Ett inkluderande Östergötland.....	5	2. Skapa ett grönare Östergötland.....	14
Ett innovativt och attraktivt Östergötland.....	6	3. Bygga kunskap och kompetens genom livslångt lärande.....	15
Ett grönare Östergötland.....	6	4. Skapa attraktiva livsmiljöer.....	16
Omvärld och förutsättningar.....	9	5. Skapa förnyelseförmåga och konkurrenskraft.....	18
Utmaningar.....	10	6. Knyt samman Östergötland och ta tillvara det goda läget.....	19
		<b>Kapitel 3:</b> En gemensam kraftsamling.....	21
		Principer och verktyg för genomförande.....	23
		Så bidrar vi till Agenda 2030.....	24



## En kompass för framtiden

Utvecklingsstrategi för Östergötland är en gemensam målbild för hur livet i Östergötland ska vara år 2040. Utvecklingsstrategin är resultatet av en bred dialog mellan många människor och organisationer.

Under arbetet med att formulera en strategi för Östergötlands utveckling har många frågor som är viktiga för regionens utveckling, och som vi behöver fortsätta arbeta tillsammans med, lyfts fram. Den gemensamma nämnaren för dessa frågor är hur vi tillsammans kan göra omställningen till ett hållbart samhälle.

Strategin är en gemensam målbild och en vägvisare för arbetet med hållbar utveckling i Östergötland, ur ett ekonomiskt, socialt och ekologiskt perspektiv. De beslut vi alla fattar idag påverkar också kommande generationers möjlighet att leva ett gott liv.

Ordet utveckling har en positiv klang och är något som de flesta av oss vill vara delaktiga i. För att nå utveckling behövs förändring. Vi behöver ha mod att pröva nya lösningar och ompröva hur vi agerar. På många områden behöver förändringen drivas gemensamt av flera aktörer och därför är samverkan mellan olika parter nyckeln till hur vi tillsammans ska kunna utveckla Östergötland.

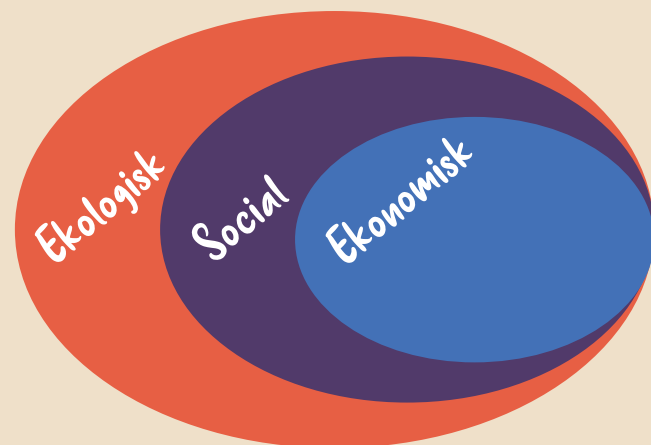
KAISA KARRO  
Ordförande regionstyrelsen

## Mål för Östergötland 2040

Alla som bor och verkar i Östergötland ska ha möjlighet att leva ett gott liv. Därför formuleras utvecklingsstrategins målbild som:

### Goda livsvillkor i Östergötland

Goda livsvillkor tar sin utgångspunkt både i individen och i samhället. Goda livsvillkor förutsätter en hållbar utveckling i hela Östergötland. En hållbar utveckling där ekologiska, sociala och ekonomiska perspektiv integreras och balanseras med varandra. För att uppnå utvecklingsstrategins målbild beskrivs även delmål nedan, med utgångspunkt i de tre hållbarhetsdimensionerna:

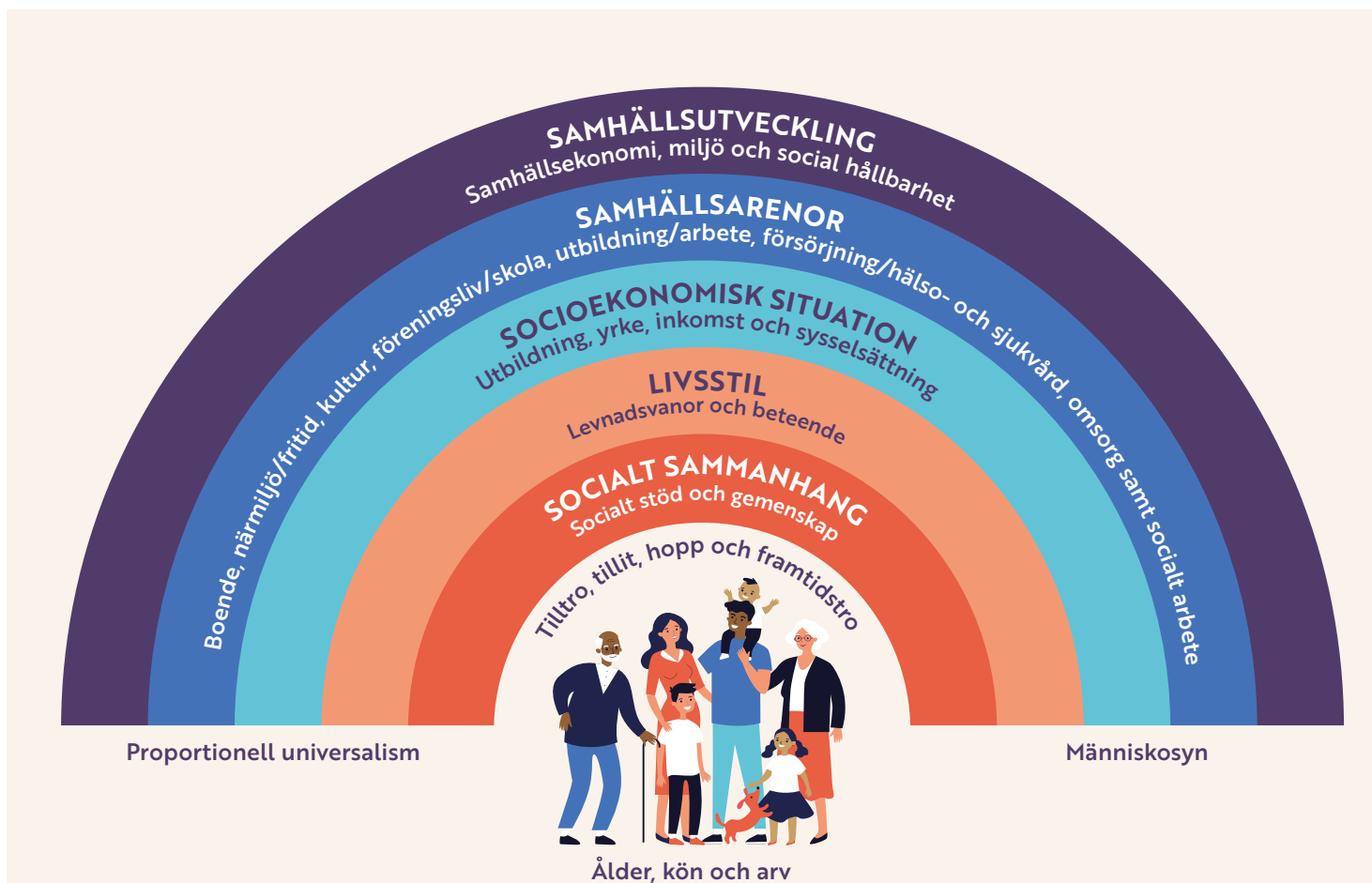


## Ett inkluderande Östergötland

År 2040 är Östergötland en region som håller samman och där män och kvinnor, oavsett bakgrund och boendeplats, känner delaktighet och tillit till samhället samt har likvärdiga möjligheter att forma sina liv utifrån sina förutsättningar. Alla individer, oavsett kön och ålder, deltar i samhället på jämlika villkor.

Invånarnas och civilsamhällets engagemang och möjligheter bidrar till att den demokratiska utvecklingen stärks. Tillgången till kultur, idrott och annat föreningsliv ger sammanhang, gemenskap och ökat välbefinnande. Kultur binder samman Östergötland socialt – med möten, reflektion och bildning. Idrotten bidrar med viktiga folkhälsoeffekter.

Alla invånare har förutsättningar att leva ett gott liv med god hälsa, utan orättfärdiga påverkbara skillnader och begränsningar. Med utgångspunkt i hälsans bestämningsfaktorer förbättrar vi och skapar en mer jämlik hälsa med ökad trygghet och tillit. Det stärker även den demokratiska utvecklingen. Östergötlands hälso- och sjukvård och omsorg är jämlik, tillgänglig och innovativ samt tar sin utgångspunkt i individens livsvillkor och behov.



Östgötamodellen för jämlik hälsa\*:

Bilden visar på samspelet mellan individ, miljö och samhälle. Invånarnas livsvillkor och hälsa påverkas av många faktorer som ålder, kön och arv, sociala relationer och livsstil. Livsvillkor i den fysiska och sociala miljön som till exempel möjligheter till delaktighet, arbete, utbildning, boende och samhällsekonomi spelar också stor roll. Proportionell universalism innebär att alla ska kunna nås av insatser men i olika form och intensitet utifrån sina behov.

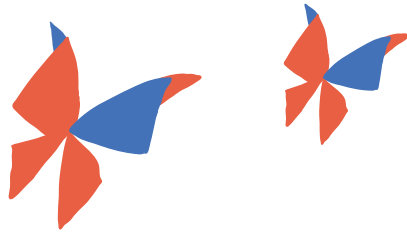
\* Modellen är framtagen av Jolanda van Vliet och Margareta Kristensson, 2014, baserad på hälsans bestämningsfaktorer av Dahlgren och Whitehead, 1991.



## Ett innovativt och attraktivt Östergötland

Östergötland stärker sin attraktion och konkurrenskraft i den allt snabbare globala utvecklingen. Genom en stark innovationsförmåga och utveckling skapas arbete, välfärd och en hållbar tillväxt för kvinnor likväl som för män. Näringslivet har förmågan att attrahera, behålla och utveckla både mäns och kvinnors kompetens, kapital och att ta tillvara internationaliseringens möjligheter.

Östergötland präglas av tillgången till en stark och varierad arbetsmarknad i hela regionen och där nivån av arbetsrelaterad ohälsa är låg. Arbetsgivare har tillgång till den kompetens som behövs och arbetsmarknaden stärks genom väl fungerande utbildningsinstitutioner. Akademi, forskning och brett utbildningsutbud bidrar till detta. Varje individ får möjlighet att utveckla sin fulla potential. Östergötlands unga, oavsett kön, fullföljer sina grundutbildningar vilket är avgörande för samhället och individen.



I Östergötland finns en mångfald av olika livsmiljöer; kusten, skärgården, skogsbygderna, slättlandskapet, storstäderna, småstaden, tätorterna, byarna och landsbygderna. Bra boende, arbete och tillgång till service, kultur, omsorg, rekreation och naturupplevelser finns i alla delar av Östergötland. Olika platsers unika och egna kvaliteter kompletterar eller förstärker andra platser och ger en bredd i livsmiljöer. Östergötland har en stark förmåga att attrahera, behålla och utveckla människor, näringsliv och investeringar. Infrastrukturen och transportsystem binder samman hela regionen och skapar större arbetsmarknader. Den digitala infrastrukturen är tillgänglig och robust och har hög kapacitet.

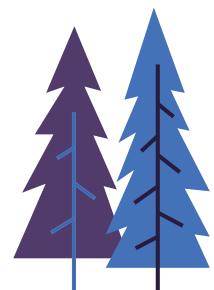
## Ett grönare Östergötland

Östergötland är en föregångare i omställningen till ett cirkulärt samhälle med beredskap för klimat- och miljöförändringar.

Effektivitet och hållbarhet är ledord i resursanvändningen och vid produktion och konsumtion används alltid livscykel- och systemperspektiv. Näringslivets innovationskraft och förmåga till omställning tas tillvara för att främja en klimat- och miljödriven näringslivsutveckling i alla branscher. Ekonomin präglas av cirkulära flöden med en ansvarsfull konsumtion. Biobaserade produkter och tjänster är en viktig del i detta. Hanteringen av skadliga kemikalier och utsläpp sker på ett sådant sätt som skyddar vår miljö och hälsa, samtidigt som den biologiska mångfalden bevaras.

Transportsystemet är hållbart genom ny teknik, effektiva lösningar och hållbara resmönster. Tillgängligheten förstärks av digitala och elektroniska kommunikationer och tjänster.

Östergötland är en motståndskraftig region som genom anpassningsförmåga, innovationer och robusthet har en förmåga att förebygga och hantera både kända och okända påfrestningar. Det finns en god beredskap att möta effekterna av ett förändrat klimat och andra omvälvande händelser.





# Omvärld och förutsättningar

## Globala trender påverkar Östergötland

Östergötland möter, precis som övriga Sverige, några stora övergripande samhällstrender som påverkar länets utveckling. Områden som digitalisering, urbanisering och globalisering kommer fortsatt att forma samhällsutvecklingen. Klimatförändringar och hållbar resursanvändning är, och kommer med stor sannolikhet fortsatt vara, dominerande frågor under många år framåt. De långsiktiga stora samhällsförändringarna verkar inte var för sig utan påverkar varandra i komplexa samband. Bland annat skapar de förutsättningar för varandra och förstärker eller kompenserar för varandras effekter.

För att möta dessa utmaningar kommer det att krävas stora systemförändringar. En alltmer global ekonomi ger förändrade förutsättningar för det östgötska näringslivet, samtidigt som trender pekar på mer lokala marknader. Städernas befolkning växer. Samtidigt har ett antal oväntade samhällsstörningar under de senaste åren utmanat krisberedskapen i Sverige och påvisat flera fall av sårbarhet i samhället, inte minst under covid-19-pandemin.

Digitaliseringen är ytterligare en samhällsomvandling som påverkar samhällsbyggets förutsättningar. Arbetslivet förändras i snabb takt och näringslivet står inför stora strukturomvandlingar i digitaliseringens kölvatten. Digitaliserade tjänster är oberoende av det fysiska rummet. Detta innebär att samhället, arbetslivet och inte minst den offentliga servicen, har goda förutsättningar att nyttja digitala verktyg för ökad tillgänglighet. Samtidigt finns ett digitalt utanförskap där vissa invånare saknar infrastruktur, tekniska verktyg och/eller kunskap för att till fullo vara digitalt delaktiga.

Ett hållbart utvecklingsarbete kräver långsiktighet och medvetenhet om dessa stora samhällstrender. Det kräver också en flexibilitet för att kunna anpassas till ändrade riktningar i trenderna. Förändringar kan ske snabbt. Det är därför viktigt att arbetet för att förverkliga Utvecklingsstrategi för Östergötland tar hänsyn till dessa trender och har den flexibilitet som krävs för att justera inriktningen om vår omvärld förändras. Samtidigt är det viktigt att se omvärldens förändringar som just globala. Vi kan göra mycket på lokal och regional nivå men globala frågor behöver hanteras mellan flera parter.

### **Östergötland ligger bra till**

Östergötland utgör Sveriges fjärde största befolkningskoncentration, består av 13 kommuner och är en del av Sveriges ekonomiska motor med Stockholm som centrum. Östergötland har stora naturresurser med jordbruksmark, vatten och skogar. I väster finns kusten mot Vättern och i öster kust- och skärgårdslandskapet mot Östersjön. Slättlandskapet går som ett väst-östligt stråk genom de centrala delarna av Östergötland.

I norr och söder finns varierande skogsbygder. Det blandade landskapet skapar goda förutsättningar för Östergötland att utveckla attraktiva livsmiljöer som passar många. Till följd av landskapets karaktär har Östergötland mycket jord- och skogsbruksmark. De gröna näringarna och relaterade branscher är relativt sett starka. Östergötland är en högteknologisk industriregion med en stor branschbredd. Bygg, detaljhandel och företagstjänster är andra stora branscher som bidrar till en välfungerande regional ekonomi. Östergötland har också genom sin historia och sin geografi helt unika kultur- och naturmiljöer, klostermiljön i centrala Vadstena, skärgård, urbana miljöer och mycket mer.







Den relativa närheten till Stockholm och Mälardalen (Östra Mellansverige) ger Östergötland goda möjligheter att samarbeta och samagera i Sveriges främsta tillväxtregion. Här finns hälften av Sveriges befolkning och ungefär hälften av Sveriges ekonomiska tillväxt sker i Östra Mellansverige. Det nationella och internationella kommunikationsstråket från Stockholm i nordost som via Norrköping och Linköping fortsätter mot Jönköping i sydväst och vidare mot Göteborg och ner mot Malmö och vidare ut mot den europeiska kontinenten ger Östergötland bra förutsättningar.

Östergötland har generellt sett goda möjligheter till daglig pendling, transport och utbyte mellan regionens olika delar. Boende, arbetsplatser och serviceplatser kompletterar varandra och skapar därför en mångfald av attraktiva livsmiljöer. Samtidigt innebär den demografiska och socioekonomiska utvecklingen olika förutsättningar på olika platser i Östergötland. Här finns platser där bostadsbrist och höga levnadskostnader är en utmaning, men också platser där befolkningen är äldre och tillgången till service är låg. Förutsättningarna för likvärdiga möjligheter till boende, arbete, företagande och välfärd varierar alltså mellan olika delar av Östergötland. Därför har insatser ett geografiskt perspektiv och kan anpassas till olika platsers förutsättningar.

### Stark ekonomi och hög utbildningsnivå

Den östgötska ekonomin står stark, bland annat tack vare en stor branschbredd, ett dynamiskt näringsliv och hög innovationsnivå. Den högteknologiska industrin är viktig i Östergötland. En faktor bakom den utvecklingen är en lång tradition av stark samverkan mellan näringslivet,

Linköpings universitet och offentligt finansierade företagsstödande organisationer. Inte minst gäller det den kunskapsintensiva universitetssjukvårdens kopplingar till innovationer, där Östergötland har flera företag som är ledande inom sin bransch. Inom de gröna näringarna finns hög kompetens och innovationsförmåga i länet.

Utbildningsnivån i Östergötland är bland de högsta i Sverige. Mätt i andel invånare i arbetsför ålder som har eftergymnasial utbildning är utbildningsnivån den sjätte högsta bland landets regioner. Linköpings universitet spelar en viktig roll både inom och utanför Östergötland. Betydelsen av ett universitet som genom utbildning, forskning och innovation, bidrar till samhällsutvecklingen kan inte överskattas. Universitetet är självklart viktigt som utbildnings- och utvecklingsinstitution, men minst lika viktig är den roll universitetet spelar för ett innovativt Östergötland. Forskning leder till nya idéer och innovationer som leder till nya företag, tillväxt och arbetstillfällen. På samma sätt utgör universitetssjukvården en kunskapsnod som ger ringar på vattnet i den östgötska ekonomin.



# Utmaningar

## Ojämlika förutsättningar

Människor har idag ojämlika förutsättningar. Förutsättningarna för människor att delta i samhällslivet varierar beroende på utbildning, ålder, kön, fysiska och psykiska funktionsnedsättningar, boendeplats och en rad andra faktorer. Det krävs åtgärder för att alla invånare ska ha möjligheter att delta i samhällslivet på samma villkor som andra. Östergötland behöver fortsatt agera och investera gemensamt i hälsa genom att tillämpa ny kunskap, nya arbetsätt och ny teknik. Genom detta skapas samhällsliga förutsättningar så att individen ges möjlighet att, utifrån sin förmåga och sina förutsättningar, vara medaktör i att skapa och bidra till sin egen hälsa. Idag syns skillnader inte minst mellan olika socioekonomiska grupper.

## En arbetsmarknad med matchningsproblem

Det finns flera utmaningar i att möta framtidens arbetsmarknad och flera av dessa utmaningar är gemensamma för hela Sverige. Prognoserna för befolkningens utveckling fram till 2030 visar att det kommer uppstå arbetskraftsbrist i Sverige. Många arbetsgivare har svårt att hitta rätt kompetens samtidigt som arbetslösheten är relativt hög i vissa grupper. Kvinnor och män väljer i fortsatt stor utsträckning yrken utifrån traditionella mönster. För att tillvarata mångfalden av arbetskraft behöver dessa mönster brytas.

## En segregerad boendemiljö med skiftande förutsättningar

I Östergötland behövs fler bra boendemiljöer och fler bostäder. Olika platser har olika förutsättningar, vilket planering och insatser behöver ta hänsyn till. Att ta tillvara olika platsers specifika förutsättningar är viktigt. Det krävs en helhetssyn på utformandet av livsmiljön där arkitektur, form, konst och design ses sammanhållet. Ofta är staden norm och platser utanför städerna ges inte likvärdiga möjligheter. Denna norm behöver utmanas.

## Skillnader i tillgång till att utöva och uppleva kultur

Det finns fortsatt stora utmaningar vad gäller hur kulturen ges möjlighet att nå många, men även vad gäller förutsättningarna för professionella kulturskapare. Kulturen är betydelsefull ur såväl ett individperspektiv som ett samhällsperspektiv. Individen hittar skönhet och mening i kulturen, men får även möjlighet till utveckling och bildning. Samhället hålls samman och blir öppet av fri, kreativ och mångfacetterad kultur. Detta belyser vikten av ett starkt kulturliv även ur en demokratisk aspekt. Det konstnärliga skapandet är förutsättningen för ett starkt kulturliv. Att invånare, i alla åldrar och på alla platser, har möjlighet att möta och skapa kultur är grunden för delaktighet, kreativitet, kulturellt företagande och ett, för individen, livslångt växande. Arenor för utbildning, professionell kultur och eget konstnärligt skapande är centrala och bör stärkas. En övergripande utmaning är en fortsatt insikt om kulturens värde, såväl för individen som för ett hållbart och demokratiskt samhälle.

### En infrastruktur med kapacitetsbrist och ojämn tillgänglighet

Samhällsplaneringen i Östergötland behöver vidareutvecklas och samordnas i syfte att ta tillvara den potential som finns så att mer sammanhängande bostads-, studie- och arbetsmarknader kan skapas. Östergötland behöver ett effektivt och hållbart transportsystem och en väl utbyggd kollektivtrafik där den utgör ett effektivt verktyg i en god samhällsplanering. Östergötlands utveckling riskerar att hämmas av den tilltagande kapacitetsbristen på södra stambanan samt kvalitets- och kapacitetsbrister på delar av vägnätet. Förseningar i byggandet av höghastighetsjärnvägen, inte minst Ostlänken riskerar förvärra denna situation.

Den digitala infrastrukturen är inte fullt utbyggd. Utbyggnaden behöver fortsätta för att invånare och företag ska kunna bidra till, och ta del av, utvecklingen. Det är viktigt med fortsatta investeringar som stödjer och ökar förutsättningarna för att kunna bo, leva och verka i hela Östergötland, med möjlighet till distansarbete och användandet av framtidens digitala tjänster.



### Miljö- och klimatutmaningar

Hushållens konsumtion har en stor påverkan på miljö och klimat. För att nå hållbarhet krävs ökad resurseffektivitet bland annat genom avfallsförebyggande åtgärder och ökad återanvändning, eller återbruk. Den digitala utvecklingen ger många möjligheter men är ofta energikrävande. Dessutom krävs giftfria kretslopp i både tekniska och biologiska flöden så att det är möjligt att materialåtervinna uttjänta produkter.

Östergötlands näringsliv står för nära hälften av den totala energianvändningen i länet. Uppvärmningen av bostäder och lokaler i Östergötland står för cirka en fjärdedel av länets totala utsläpp. Transportsektorn står för en tredjedel av Östergötlands totala växthusgasutsläpp, vilket är samma nivå som övriga riket. En ökad energieffektivitet krävs för att bidra till att nå målen i energi- och klimatstrategin för Östergötland.

### Näringslivets förnyelseförmåga behöver stärkas

Östergötland behöver även fortsättningsvis driva insatser för en ekonomisk tillväxt som är hållbar för miljön och samhällsutvecklingen. Det är viktigt att satsningar på forskning och utveckling möts upp av åtgärder för att kommersialisera och skapa nytta av idéer, eftersom det driver entreprenörskap och attraherar investeringar. På det sättet kan förutsättningarna stärkas för en hållbar tillväxt med stärkt konkurrenskraft, innovationskraft och omställningsförmåga. Dessutom behöver företagens förnyelseförmåga stärkas så att de snabbt kan anpassa sig till förändringar i omvärlden.



1. Skapa ett mer digitalt Östergötland

2. Skapa ett grönare Östergötland

3. Bygga kunskap och kompetens genom livslångt lärande

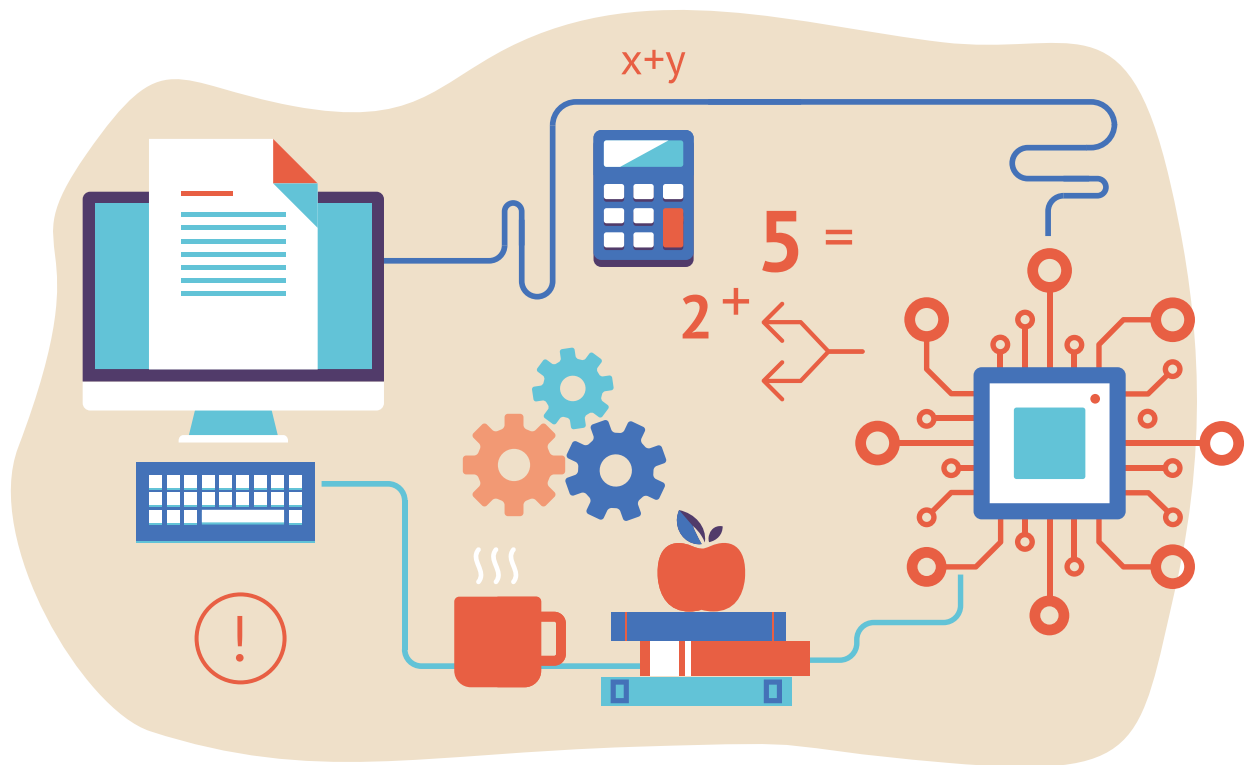
4. Skapa attraktiva livsmiljöer

5. Skapa förnyelseförmåga och konkurrenskraft

6. Knyt samman Östergötland och ta tillvara det goda läget

## Prioriterade områden

För att nå målbilden Goda livsvillkor i Östergötland till 2040 har sex strategiska områden prioriterats. Gemensamt för dessa områden är att de är långsiktigt strategiskt viktiga för Östergötlands utveckling och de kräver samverkan och gemensamma insatser för att nå en hållbar utveckling.



## 1. Skapa ett mer digitalt Östergötland

Den digitala omvandlingen påverkar hur vi relaterar till varandra och den alltmer tillgängliga tekniken, men också hur vi driver och organiserar olika verksamheter. Digitaliseringen ger nya möjligheter och utmaningar vilket påverkar grundläggande förutsättningar för tillväxt, hållbarhet, välfärd, jämlikhet och demokrati.

### Digital delaktighet

Alla ska ha möjlighet att ta del av, och använda digital information och digitala tjänster, oavsett bakgrund, boendeplats, funktionsförmåga och ålder. Alla bör kunna delta på ett likvärdigt sätt i samhället. Genom att digitaliseringen skapar nya förutsättningar och även utmaningar för en fungerande demokrati, måste det finnas arenor som möter nya behov, till exempel inom medie- och informationskunskap.

### Digital säkerhet

Det krävs säkra digitala system som värnar den personliga integriteten. Det krävs också att identifierade sårbarheter hanteras när människor och samhälle i allt högre grad blir beroende av digital teknik och digitala lösningar. Många offentliga verksamheter bygger på digitala informations- och styrsystem vilket innebär att samhällsavgörande funktioner som exempelvis transportinfrastruktur, sjukhusutrustning, eldistribution och vattenförsörjning hanterar stora mängder känslig information. Medvetenheten om informations- och cybersäkerhet bör utvecklas och upprätthållas.

### Affärsmodeller och digital innovation

Möjligheterna med datadriven och digitalt driven innovation bör tillvaratas. Det kan ske genom att använda data för nya lösningar men också genom att förändra system, processer och organisationer. Innovation och utveckling med digital teknik behövs för att stärka konkurrenskraften och välfärden samt för att identifiera nya och effektiva lösningar på samhällsutmaningarna.

Digitala lösningar öppnar även upp för förbättrade offentliga tjänster för människor och för företag. Digitala lösningar minskar även den administrativa bördan för människor, företag och offentliga aktörer, till exempel genom att förenkla uppgiftslämnande. Digital teknik, såsom sakernas internet, AI, automation och IT-infrastruktur har betydelse för näringslivets och den offentliga sektorns utveckling i hela landet.

Genom att ta tillvara digitaliseringens möjligheter och öka nyttjandet av ny teknik kan näringslivet stärka sin konkurrenskraft, bland annat genom att utveckla och använda nya varor och tjänster. Näringslivet kan till exempel öka sina möjligheter att möta de utmaningar som följer av långa avstånd, gles befolkningsstruktur och ensidig näringslivsstruktur.

### Anpassning till ett förändrat arbetsliv

Digitalisering medför stora förändringar i arbetslivet därför måste forskning, utbildning, fortbildning och kompetensväxling samspela för att möta dessa förändringar. Vissa yrken kommer att fasas ut medan andra kommer till. Digitaliseringen ökar behovet av kompetens om allt från teknisk infrastruktur och programmering till arbets- och kommunikationsprocesser.



## 2. Skapa ett grönare Östergötland

Den gröna omställningen ska bidra till att bekämpa klimatförändringarna, till ren luft, rent vatten, friska jordar och en biologisk mångfald. Östergötland har mycket goda förutsättningar för att bidra en sådan omställning av samhället. Vi har ett starkt universitet inom hållbarhetsområdet och därtill en industri samt kommunala bolag som vill ta en tätposition i omställningsarbetet. Även offentlig sektor, och då framför allt myndigheter och länets kommuner, gör också viktiga insatser och förfogar över i sammanhanget viktiga verktyg, såsom exempelvis offentlig upphandling.

### Cirkulär ekonomi

Näringslivets innovationskraft och förmåga till omställning ska tas tillvara för att bidra till regionala, nationella och internationella klimat- och miljömål. Produkter och tjänster som baseras på förnybar energi och råvaror är nyckeln till att bryta de produktionsmönster som framkallar en resursförbrukning som inte är hållbar. Detta förutsätter nya eller utvecklade affärsmodeller, leverantörs- och kundrelationer samt hållbara varor och tjänster.

Offentlig sektor har en viktig roll som föregångare genom att ställa krav i upphandlingar och genom att skapa miljöer för att utveckla, testa och demonstrera nya affärsmodeller. Den kan också bidra till insatser inom forskning och utveckling, kapitalförsörjning och stöd till test- och demonstrationsanläggningar. Därtill har kommunerna en viktig roll i omställningen genom exempelvis fysisk planering, avfallshantering samt energi- och klimatrådgivning.

En omställning till en cirkulär ekonomi skapar möjligheter till ett hållbart näringsliv samtidigt som vi möter samhällets behov av en ökad resurseffektivitet. Omställningen till en cirkulär ekonomi ska bidra till att ställa om till hållbar produktion, konsumtion och affärsmodeller, samt giftfria och cirkulära materialkretslopp. Kunder och konsumenter efterfrågar produkter som är energi- och klimateffektiva vilket driver samverkan mellan företag i en riktning mot produktion av nya hållbara produkter och tjänster. Digitaliseringen bidrar till att möjliggöra denna omställning. Östergötland har särskilt goda förutsättningar att nyttja bioekonomins möjligheter, med starka aktörer inom värdekedjorna jord, skog och organiskt avfall. Ett område där länet ligger långt framme är industriell och urban symbios, där ett företag nyttjar ett annat företags avfall som en resurs i sin egen produktion och samtidigt effektiviserar användningsfasen och förlänger livslängden på produkter och material.

### Resurseffektiva transporter, lokaler och bostäder

Ny och hållbar teknik efterfrågas i allt högre grad, bland annat när energi- respektive transportsystem ska ställas om för att möta miljö- och klimatutmaningarna. Att utveckla lösningar för lagring av elenergi blir allt mer betydelsefullt. Därtill behöver elnäten utvecklas och användas effektivt i takt med elektrifiering, och tillgången till laddinfrastruktur ska inte vara ett hinder. Byggnader och dess närområden behöver bli bättre anpassade till extremhändelser i klimatet och också byggda av mer hållbara material som ökar byggnadens energieffektivitet och klimatprestanda. Vid ny- och ombyggnation ska alltid livscykelperspektiv tillämpas.

Samverkan mellan internationell, nationell, regional och lokal nivå, näringslivet och andra aktörer är viktigt. Genom att främja samverkan mellan regioner med olika förutsättningar och styrkeområden kan arbetet med en cirkulär, biobaserad samt klimat- och miljödriven näringslivsutveckling i alla branscher stärkas. Även arbetet med energiomställning kan göras starkare. En särskild potential för omställning finns i kopplingen mellan olika kunskapsområden, forskningsinstitut, science parks, branscher och kluster.

Det behövs ett stort engagemang i det civila samhället, kulturlivet och folkbildningen för att inspirera och öka invånarnas förmåga att ställa om till en hållbar livsstil. Det bidrar till att det lokala näringslivets erbjudanden och nya affärsmodeller utvecklas kring exempelvis uthyrning, återbruk, delning och reparation, vilket sammantaget bidrar till levande och attraktiva platser.



### 3. Bygga kunskap och kompetens genom livslångt lärande

#### Livslångt lärande

Möjligheten till ett livslångt lärande har länge setts som viktig både utifrån ett individ, arbetslivs- och ett samhällsperspektiv. Livslångt lärande är en förutsättning för att individer ska kunna utvecklas och delta i samhällslivet och vara attraktiva på en föränderlig arbetsmarknad. Det är också en förutsättning för att skapa bästa möjliga synergier mellan arbetslivets behov av kompetens och individens möjligheter att utveckla sin kompetens.

#### Fullföljd grundskola och gymnasieutbildning

Första steget i det livslånga lärandet är barns rätt till utbildning. En fullföljd grund- och gymnasieskola är ofta avgörande för individens utveckling och inkludering i samhället.

Tillgång till ett relevant och varierat utbildningsutbud i Östergötland, geografiskt, innehållsmässigt och genom olika former av lärande, är viktigt. Genom att synliggöra och tillgängliggöra det för alla, finns potentialen för en regional strategisk kompetensförsörjning och en fungerande arbetsmarknad som tar tillvara olika typer av kompetens.

Livssituation och socioekonomiska förutsättningar påverkar skolresultat. Att uppmärksamma behov av stöd och ge tidiga insatser som främjar jämlik hälsa och utbildning är viktigt för individens och samhällets utveckling. Insatser till unga som varken arbetar eller studerar är också av stor vikt för att minska utanförskapet och öka etableringen på arbetsmarknaden.

#### Tillgång till ett relevant och varierat utbildningsutbud

Universitet och utbildningsanordnare inom gymnasieskolan, yrkeshögskolan, den kommunala vuxenutbildningen, Arbetsförmedlingen och folkhögskolor är viktiga aktörer för att stärka näringslivets och offentliga organisationers

kompetensförsörjning, genom att erbjuda ett relevant utbud. Med ett ökat samarbete mellan utbildningsväsendet och arbetslivet kan framtidens kompetensförsörjningsbehov tydliggöras. Samarbetet behöver förstärka och utveckla modeller där utbildningar och andra arbetsmarknadsinsatser skapas gemensamt. Mötesarenor för dialog där strategisk kompetensförsörjning diskuteras och planeras utifrån utbildnings- och arbetsmarknadsperspektivet, och där individens möjligheter och förutsättningar är i fokus, behöver stärkas och utvecklas.

Ett viktigt område att utveckla är att tydliggöra och stärka stödstrukturer för att individer och arbetsgivare själva ska kunna ta ansvar för sin egen och för sina medarbetares kompetensutveckling. Tillgång till validering, kompletterande utbildning, individanpassad studie- och yrkesvägledning är centrala områden för insatser. Det behövs även insatser i stödstrukturer för att öka kunskap om framtidsyrken och för att sprida kunskap om vilka utbildningar som ökar möjligheterna till arbete.

När det gäller utbildning på högre nivåer spelar Linköpings universitet en viktig roll för kompetensförsörjning och livslångt lärande, både inom och utanför Östergötland.



## 4. Skapa attraktiva livsmiljöer

### Skapa en god samhällsplanering

Samhällsplanering är viktig för att skapa goda, attraktiva, trygga och omsorgsfullt gestaltade livs- och boendemiljöer i Östergötland. En god samhällsplanering skapar förutsättningar för en hållbar utveckling, bevarandet av biologisk mångfald och har betydelse för såväl människors livskvalitet som näringslivets utveckling och konkurrenskraft. Nya byggnader, offentliga platser och lösningar för infrastruktur blir i de flesta fall bestående i generationer. Det är därför viktigt att i hela Östergötland tillämpa en omsorgsfull gestaltning av miljön, där processer och kunskap tillvaratas i samspel med andra sektorer och aktörer, samtidigt som hänsyn tas till kostnadseffektivitet. Väl gestaltade, robusta och funktionella livsmiljöer med framträdande estetiska och konstnärliga värden, där hänsyn tas till den kulturhistoriska betydelsen, kan stärka hållbarheten och människors livskvalitet.

Samverkan mellan Region Östergötland, Östergötlands kommuner och statliga myndigheter är därför viktig, liksom partnerskap med civilsamhälle och näringsliv. Det rumsliga och fysiska perspektivet i samhällsplaneringen hjälper till att synliggöra olika utvecklingsbehov på olika platser. Östergötland behöver därför en mer samordnad samhällsplanering. Det stärker förutsättningarna för att utvecklingspotentialen i alla delar av Östergötland kan tas tillvara.

Region Östergötland, Östergötlands kommuner, kommunala fastighetsbolag och andra aktörer på bostadsmarknaden, behöver samverka och utveckla metoder som främjar utvecklingen av bra boendemiljöer i det befintliga beståndet och främjar byggandet av nya på ett sätt som tar hänsyn till platsens behov och förutsättningar. En samsyn och förståelse kring Östergötlands bostadsmarknad behöver säkras.

### Säkra ett starkt kultur- och idrottsliv

Kultur och idrott binder samman Östergötland socialt. Kulturen genom möten och bildning. Idrotten genom gemenskap och välbefinnandet det ger. Deltagandet behöver breddas och tillgängligheten av kultur och idrott i hela Östergötland behöver öka.

Det behövs en ännu bättre infrastruktur för kultur, såväl för att möta som att skapa kultur. Det krävs en mångfald av aktörer för att bidra till denna infrastruktur, och här är aktörer med regionala uppdrag som Scenkonst Öst, Östergötlands museum samt Östgötamusiken centrala. Det kan handla om scener och mötesplatser för både visning och skapande, även i det digitala formatet. Ett starkt kulturliv ger samtidigt möjligheter till internationellt utbyte och samverkan. Här är fortsatt utveckling av kultursamverkansmodellen och kulturplanen centrala verktyg.

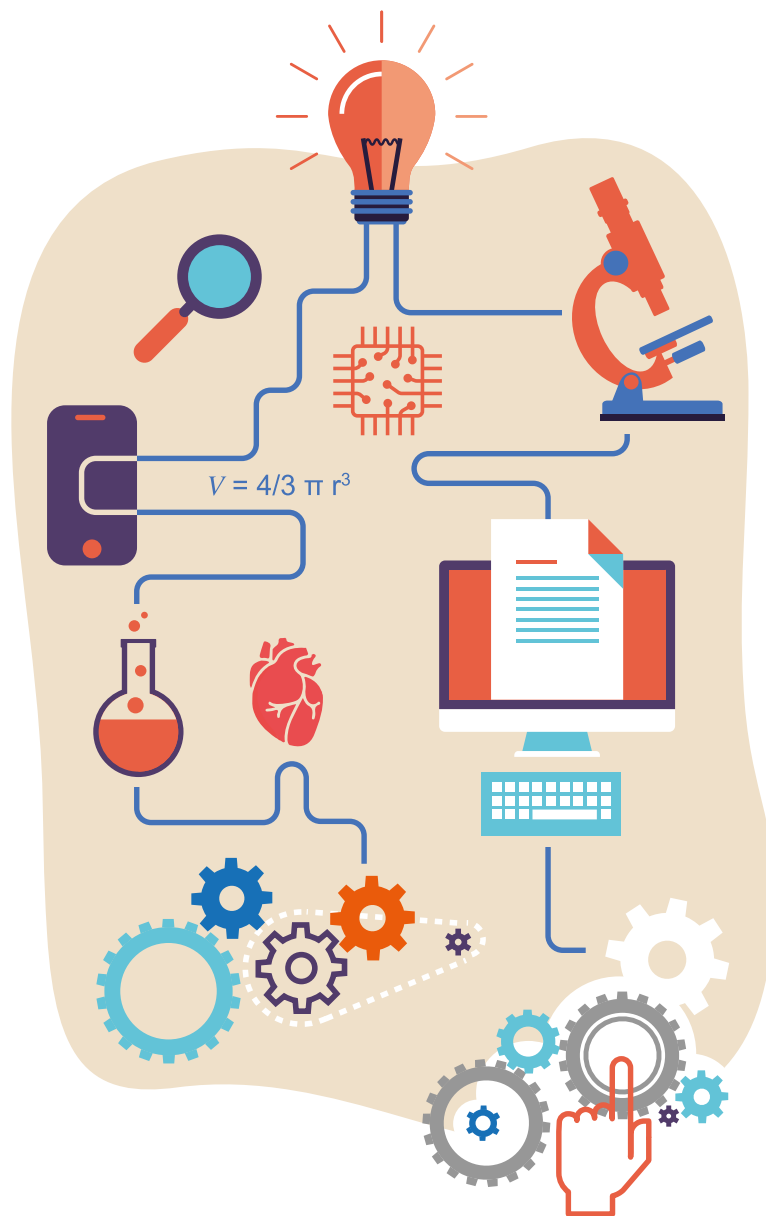
Målsättningen är ökad tillgång och inkludering i kulturlivet. En viktig del i detta är att skapa goda förutsättningar för yrkesverksamma kulturskapare, bland annat genom satsningar på kulturella och kreativa näringar. För att utveckla den kulturella infrastrukturen har kulturarvet en betydelse för platsutveckling. Biblioteken är viktiga för att främja digital delaktighet.

Idrotten behöver bidra till en sund samhällsutveckling, ofta kan idrottsföreningen var kittet i ett samhälle eller ett bostadsområde. Många barn idrottar någon gång under uppväxten, mötet med idrottsledare och föreningslivet är viktigt för att bygga gemenskap och framtidstro i Östergötland. Idrotten ska ha låga trösklar så att alla kan aktivera sig genom hela livet och i hela länet.



## Skapa god tillgång till kommersiell och offentlig service

En god tillgänglighet till såväl kommersiell som offentlig service är grundläggande för att det ska vara attraktivt att bo, verka, leva samt besöka i alla delar av Östergötland, såväl på landsbygderna, städerna, i tätorter och i byarna. Tillgänglighet till olika typer av service är en förutsättning för goda livsvillkor. Samverkan mellan Region Östergötland, Östergötlands kommuner, statliga myndigheter, näringsliv och civilsamhället behöver stärkas för att skapa en god tillgänglighet till service i alla delar av Östergötland. Dagligvarubutiker och bemannade drivmedelsstationer har en särskild betydelse eftersom de ofta fungerar som servicepunkter. De är ett nav även för andra serviceslag, som ombud för till exempel post- och paketjänster, betaltjänster och apotek samt ibland även viss offentlig service. Samverkan med det civila samhällets organisationer i till exempel servicepunkter kan bidra till att skapa även sociala och kulturella mötesplatser.



## Skapa tillgänglighet till god och jämlik hälso- och sjukvård

Vården ska tillgodose invånarnas behov, vara av hög kvalitet och ha god tillgänglighet i hela Östergötland. Hänsyn ska tas till att patienter som möter vården har olika förutsättningar på grund av livsvillkor och var de bor. För att möta detta behövs en personcentrerad och hälsofrämjande vård. Det kommer att kräva mer samverkan med andra vårdgivare och regioner, nya arbetssätt, fler digitala alternativ och fortsatt arbete med att skapa en mer robust vård. Att nyttja resurserna optimalt blir en förutsättning för att klara behoven och ha en fortsatt hållbar ekonomi.

Denna utveckling kan stimuleras i arbetet med nära vård genom en bred utvecklingsdialog mellan Region Östergötland och Östergötlands kommuner, i samverkan med privata vårdgivare, Linköpings universitet och civilsamhället. Samverkan med andra regioner, som till exempel Region Kalmar län och Region Jönköpings län i sydöstra sjukvårdsregionen är viktigt.

Goda livsvillkor är avgörande för en god hälsa, därför behövs riktade insatser för att stärka förmågan till goda levnadsvanor och livsvillkor tidigt i livet. Det behövs fortsatt arbete med hälsofrämjande och sjukdomsförebyggande insatser, både när det gäller folkhälsoarbete tillsammans med kommuner och andra aktörer i länet samt i hälso- och sjukvårdens möten med patienter.

Region Östergötland ska utveckla en tillgänglig och framtidsinriktad hälso- och sjukvård och omsorg genom samverkan med andra regioner och Östergötlands kommuner. Den högspecialiserade vården ska vara en självklar tillgång för både länets befolkning och övriga landet. Region Östergötland och Östergötlands kommuner ska, särskilt, främja psykisk hälsa genom tidiga, förebyggande och samordnade insatser till barn och unga.



## 5. Skapa förnyelseförmåga och konkurrenskraft

### Främja tillgången till kompetens

Tillgång till kompetens är en viktig faktor för förnyelseförmågan och konkurrenskraften i det östgötska näringslivet. Ett utbildningsutbud som matchar arbetsmarknadens behov är centralt för en fungerande kompetensförsörjning. För att öka möjligheterna för utbildningsanordnare att anpassa utbildningarna efter dessa behov krävs samverkan. Region Östergötland och Östergötlands kommuner behöver samverka tillsammans med andra utbildningsanordnare, från gymnasieskolan till universitet, samt även folkhögskola och yrkeshögskola, Arbetsförmedlingen, arbetsgivare och branschföreträdare.

### Stärka entreprenörskap och företagande

I Östergötland finns ett väl förankrat samarbete mellan olika näringslivsfrämjande aktörer. Det skapar förutsättningar för ett diversifierat näringsliv som tillvaratar möjligheter och står starkt vid förändringar. Ett gott företagsklimat stärker de företag vi redan har, samtidigt som det också stimulerar till fler entreprenörer och företag.

I en föränderlig värld förändras också företagens behov. Det är därför nödvändigt att främjandesystemet fortsätter att utvecklas och säkerställer att olika stöd, strukturer och finansieringsmöjligheter matchar företag i alla dess former och faser. Från entreprenörskap i skolan och nyföretagande till att dra nytta av de styrkor och den spetskunskap som finns i länet.

Stöden ska vara inkluderande och ge jämlika förutsättningar för människor att utveckla hållbara idéer och företag i hela Östergötland.

### Kraftsamla kring regionala styrkor

*Smart specialisering* är ett sätt att strategiskt lyfta fram och prioritera starka områden i en region, i syfte att gynna tillväxt, innovation och starkt konkurrenskraft. I Östergötland finns en tydlig strategi för smart specialisering med utpekade styrkeområden där tillväxten är stark och forskningen världsledande.

Genom att fortsätta att utveckla dessa områden kan Östergötland ta sig an samhällsutmaningar och samtidigt bidra till nytta, förnyelse, utveckling och

synergier för flera sektorer. Smart specialisering bidrar till fler och starkare företag, innovationer i befintliga och nya branscher samt omställning till en hållbar utveckling.

Samverkan kopplat till regionala styrkor är en framgångsfaktor. Med en fortsatt gemensam kraftsamling möjliggörs mer underbyggda satsningar, initiativ och utvecklingsprojekt som stärker regionens näringsliv och konkurrenskraft. Där utgör forsknings-, utbildnings- och innovationsmiljöerna viktiga mötesplatser för att stärka näringslivet och vidareutveckla forskningen.

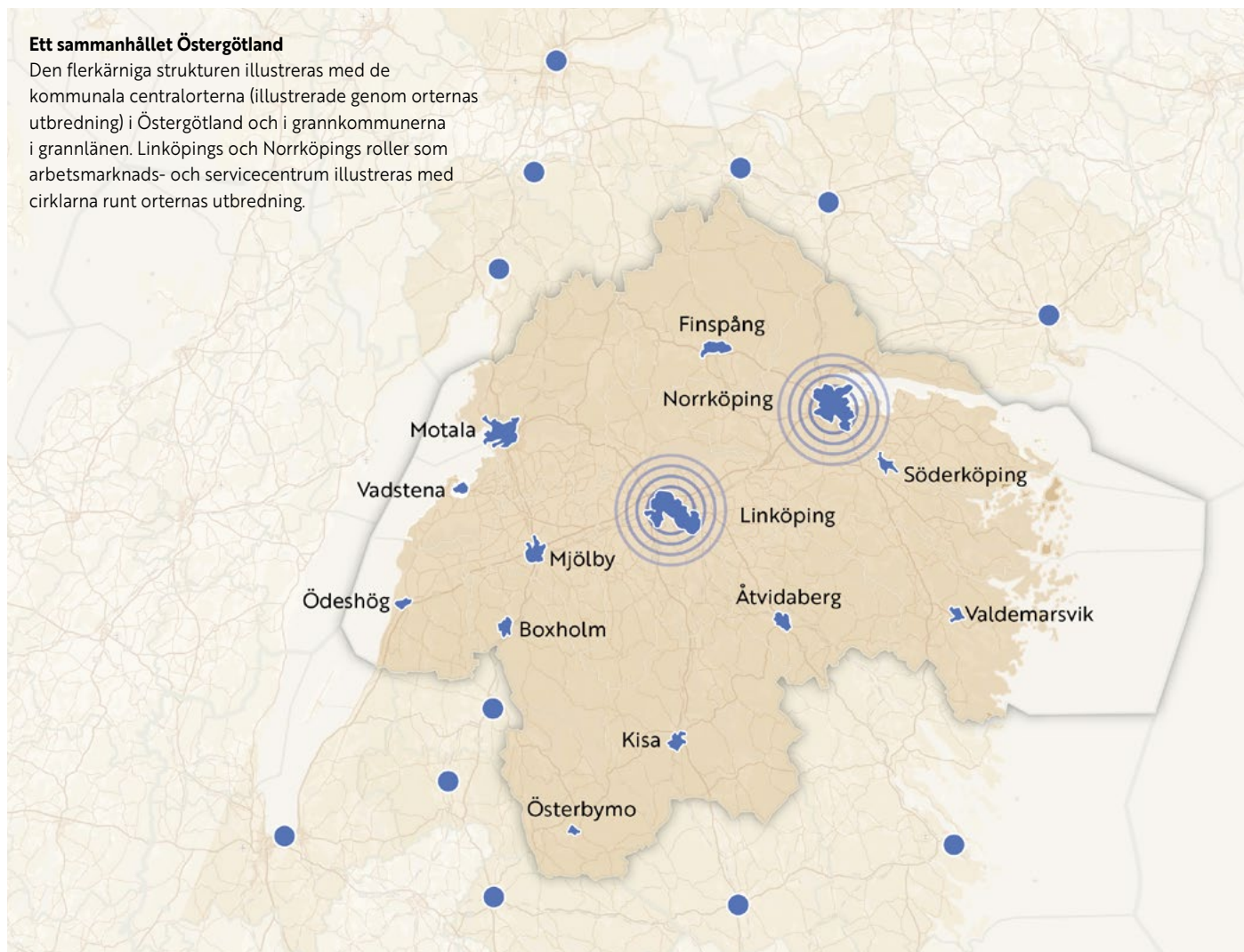
### Öka satsningarna för investering, etablering och besöksnäring

Östergötland är ett attraktivt län med goda förutsättningar att stärka sin konkurrenskraft ytterligare. Ur ett investerings- och etableringsperspektiv, inte minst i förhållande till den internationella marknaden, kan en effektiv samverkan möta upp näringslivets intresse för regionen och skapa nya affärsmöjligheter. Regionens aktörer behöver därför samverka i högre utsträckning för att strategiskt och samordnat arbeta för att stärka Östergötlands styrkor, förutsättningar och potential. För att bygga attraktionskraft, behöver bilden av Östergötland förmedlas strategiskt och strukturerat.

Upplevelser och aktiviteter bidrar till attraktionskraft. För att stärka besöksnäringen och få fler besökare behövs ett utvecklat samarbete mellan Region Östergötland, Östergötlands kommuner, besöksnäringen och övrigt näringsliv.

### Ett sammanhållet Östergötland

Den flerkärniga strukturen illustreras med de kommunala centralorterna (illustrerade genom orternas utbredning) i Östergötland och i grannkommunerna i grannlänerna. Linköpings och Norrköpings roller som arbetsmarknads- och servicecentrum illustreras med cirkelarna runt orternas utbredning.



## 6. Knyt samman Östergötland och ta tillvara det goda läget

### Skapa sammanhållna bostads- och arbetsmarknader

Östergötlands geografiska läge ger oss bra förutsättningar. Det är viktigt att Östergötland bygger sina kopplingar med omlandet utifrån egen styrka. Linköping och Norrköping ska stärkas som storregionala nodstäder genom att dessa knyts samman än mer. Med det som utgångspunkt stärks Östergötland genom att tydligare hänga samman med sitt närområde, Göteborg, Öresund och europeiska kontinenten. Av speciell betydelse är rollen i Östra Mellansverige och utefter det starka kommunikationsstråket som löper från Stockholmsregionen genom Östergötland och vidare mot sydväst.

Potentialen i närheten till Stockholm och Mälardalen (Östra Mellansverige) ska nyttjas. Bygandet av Ostlänken är centralt för detta. Östergötland ska verka för att integrera arbets-, bostads- och studiemarknaderna med i första hand Stockholm, i andra hand andra närliggande storregionala nodstäder.

Ett Östergötland som är geografiskt sammanhållet stärker förutsättningarna för hållbar utveckling och goda livsvillkor för regionens invånare. En förutsättning för detta är att olika platser förutsättningar tas tillvara. Genom att skapa mer sammanhållna arbets-, bostads- och studiemarknader skapas förutsättningar för ett väl fungerande Östergötland. Ett geografiskt helhetsperspektiv ska fullt ut ta tillvara landsbygders, städers, tätorters och byars förutsättningar inklusive mellankommunala samband över länsgränser.

Denna rumsliga utvecklingsinriktning har Östergötland haft i många år. Samtidigt finns behov av att fördjupa den gemensamma bilden av hur Östergötland fungerar och bör knytas samman. En rumslig strategi ska tas fram utifrån följande principer:

- prioritera bebyggelseutveckling på platser med goda förutsättningar till platsutveckling på landsbygder, i städer, tätorter och byar i syfte att stärka och utveckla attraktiva livsmiljöer där människor vill bo och
- verka för en tät och sammanhållen bebyggelse med fokus på platser med goda förutsättningar till effektiv kollektivtrafik och god service och med hänsyn tagen till olika platser förutsättningar på landsbygder i städer, tätorter och byar för att främja en hållbar struktur.

## Säkra tillgången till digital uppkoppling

I ett tillgängligt Östergötland är utvecklingen av digitala tjänster och ökad tillgång till digital infrastruktur avgörande komponenter. Tillgången till digital infrastruktur bidrar till att det är möjligt att bo och verka, och ta del av samhällsfunktioner – vilket stärker ett sammanhållet Östergötland. Detta bidrar även till minskat behov av transporter. Utbyggnaden av digital infrastruktur är i Sverige marknadsdriven och det finns flertalet aktörer, privata nätbolag såväl som offentliga stadsnät, inom regionen. Principen är en marknadsstyrd utveckling kompletterad med offentliga insatser i områden där kommersiella investeringar ej bär sig. Region Östergötland ska stödja nätutbyggnaden samt kommunernas arbete så att de regionala målen nås. Samordning, analyser samt arbete kring efteranslutningar kommer vara särskilt viktigt. Nya möjligheter till samverkan bör provas.

## Skapa förutsättningar för hållbart resande

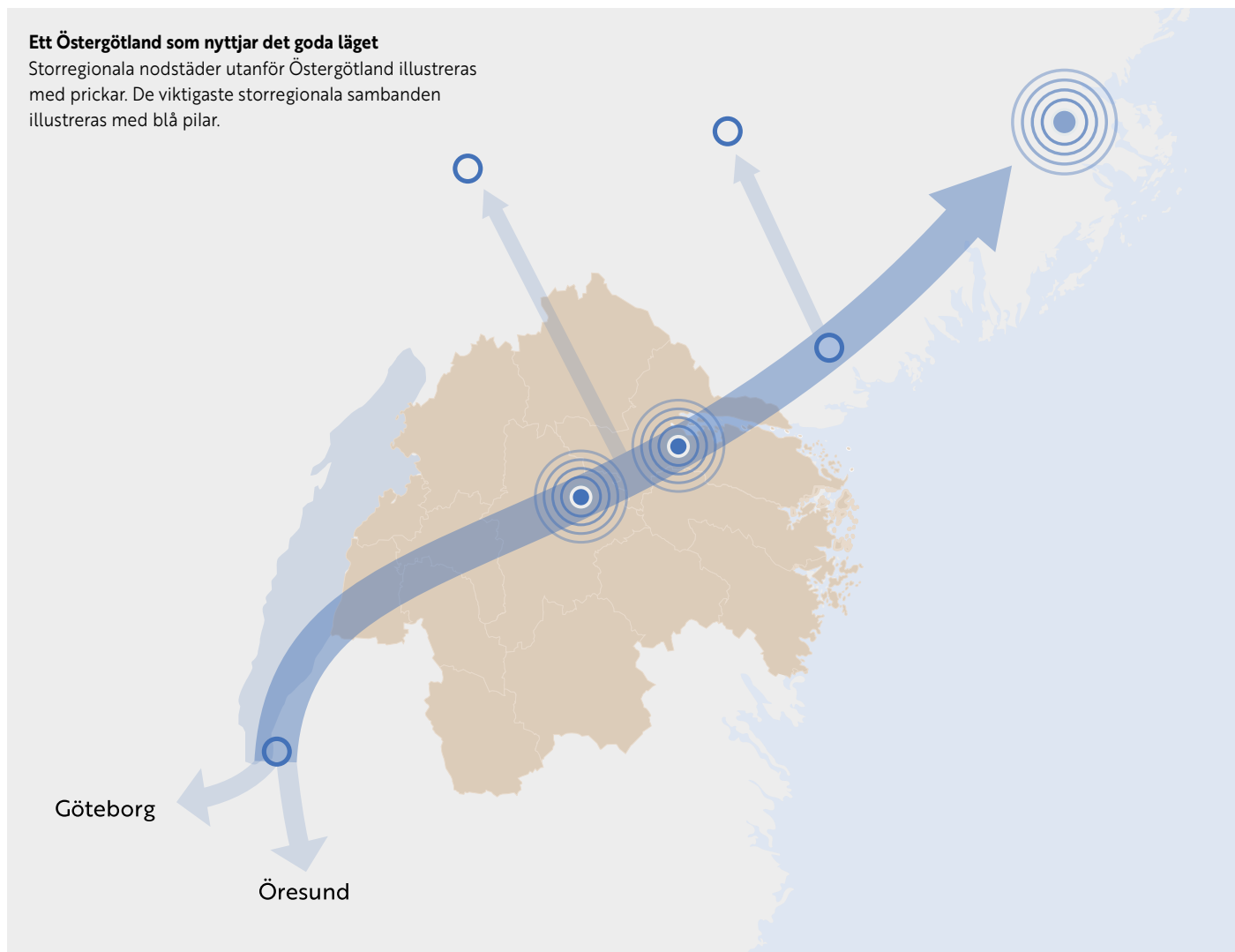
Det är centralt att skapa fysiska strukturer i form av transportinfrastruktur och lokalisering av samhällsfunktioner som knyter samman landsbygder, städer, tätorter och byar, varför en samordnad samhällsplanering behöver omfatta och integreras med utvecklingen av hållbara transportsystem. Transportsystemet ska vara transporteffektivt, klimatneutralt och energieffektivt. Kollektivtrafiken i Östergötland ska bidra till att skapa ett hållbart transportsystem som en del av ett hållbart samhälle.

I trafikförsörjningsprogrammet beskrivs mål och strategier för kollektivtrafikens utveckling i Östergötland. Kollektivtrafiken har en nyckelroll i att stärka den fysiska tillgängligheten och därigenom binda samman Östergötland. En väl utbyggd transportinfrastruktur av hög kvalitet, som skapar goda förutsättningar för en effektiv kollektivtrafik, är nödvändig. I gleset befolkande miljöer kommer bilen fortsatt spela en viktig roll. För kortare resor behöver gång och cykel vara det naturliga valet. Planeringen ska beakta olika typer av hållbara mobilitetslösningar.

Ett hållbart transportsystem är ett jämställt transportsystem. I ett sådant jämställt transportsystem tas både kvinnors och mäns behov och förutsättningar tillvara och ges samma betydelse i planeringen, utformningen och förvaltningen av systemet. Möjligheten till hållbart resande ska vara en bärande princip och utgöra utgångspunkten för en samordnad samhällsplanering där transportsystemet har en viktig roll.

### Ett Östergötland som nyttjar det goda läget

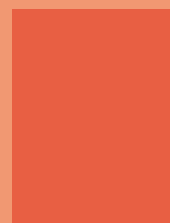
Storregionala nodstäder utanför Östergötland illustreras med prickar. De viktigaste storregionala sambanden illustreras med blå pilar.



## En gemensam kraftsamlning

### **Utvecklingsstrategin – en av flera pusselbitar för utveckling**

Utvecklingsstrategins övergripande syfte är att utifrån Östergötlands förutsättningar identifiera mål och prioriteringar för den regionala utvecklingspolitiken. Östergötlands utvecklingspolitik är beroende av omvärlden och en bredd av insatser inom många politikområden på olika nivåer krävs. Detta gränsöverskridande perspektiv brukar beskrivas som flernivåstyre, där de lokala, regionala, nationella och internationella nivåerna samspelar. Utvecklingsstrategin kommer också att vara grund för de europeiska struktur- och investeringsfonder som är EU:s viktigaste investeringsverktyg för att skapa hållbar tillväxt och sysselsättning. Samtidigt finns även en horisontell dimension av utvecklingsstrategin, eftersom den är sektorövergripande. Det innebär att flera olika samhällsområden, sektorer, berörs eftersom de är beroende av och påverkar varandra. Detta gör strategin mer omfattande och komplex än strategier inom ett mer avgränsat politikområde. En konsekvens är också att utvecklingsstrategin är vägledande för andra regionala planer och strategier som tas fram för mer avgränsade sakområden.





Flernivåsamverkan innebär att den regionala utvecklingsstrategin är en pusselbit i en ett större sammanhang. Utvecklingsstrategin samspelar med strategier på lokal, regional, nationell och internationell nivå och skapar en röd tråd mellan olika nivåer. Alltifrån Agenda 2030 på global nivå, via EU-nivån och t.ex. den gröna given och sammanhållningspolitiken till de kommunala översiktsplanerna och andra strategierna.

## Aktörer

Den regionala utvecklingsstrategin är en central del i det statliga regionala utvecklingsansvaret, och tas fram för att visa vägen för en önskvärd utveckling i Östergötland till år 2040. Strategin, som beslutas av regionfullmäktige, visar länets gemensamma ambitioner och är tänkt att vara vägledande för aktörer inom alla sektorer. Utvecklingsstrategin är inte avgränsad till att gälla endast Region Östergötlands arbete. Arbetet ska ske i samverkan med Östergötlands kommuner och Länsstyrelsen Östergötland, samt andra berörda statliga myndigheter. Även civilsamhället och näringslivet ska erbjudas möjlighet till samverkan. Region Östergötland har i uppgift att samordna insatser för genomförandet av strategin.

Varje aktör ansvarar för att integrera utvecklingsstrategin i sina ordinarie planerings- och budgeteringssystem. Östergötlands kommuner bör arbeta in strategin i sina översiktsplaner när dessa revideras. Även andra strategiska kommunala dokument kan vara relevanta att se över för att integrera utvecklingsstrategin. Region Östergötland ska se över och uppdatera relevanta regionala strategier som påverkas av utvecklingsstrategin. Strategin styr arbetet med regional utveckling. Berörda statliga myndigheter verkar för att dessa beaktar utvecklingsstrategin i sitt arbete.

## Samordning av insatser

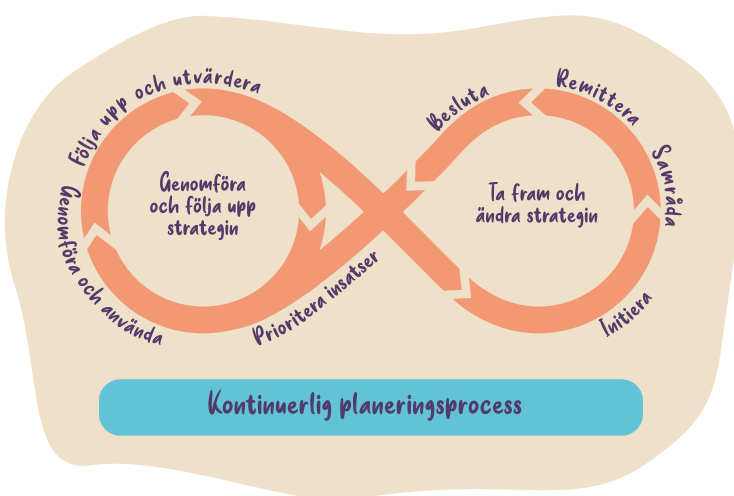
Region Östergötland har en särskild roll i att samordna insatser för strategins genomförande. En gemensam kraftsamling med samverkan mellan alla aktörer krävs utifrån respektive organisations förutsättningar och roller.

Genom samverkansavtalet mellan Region Östergötland och Östergötlands kommuner har en samrådsstruktur etablerats med politiska och tjänstepersonsforum för dialog, erfarenhetsutbyte och samverkan. Denna gemensamma samrådsstruktur utgör ryggraden i samverkan och dialog mellan det offentliga Östergötland.

Strategiska samrådet är det forum där samordning av insatser ska ske. Politiska samtal är en viktig del i samverkan och i att skapa förståelse för olika roller och bidrag i de olika processerna. Här har politiska företrädare i Region Östergötland och Östergötlands kommuner en viktig roll att prioritera av insatser i respektive organisations verksamhetsplanering.

## Analys, uppföljning och utvärdering

Utvecklingsstrategin är del av en kontinuerlig planeringsprocess där planen successivt stäms av mot det som händer i Östergötland. Avgörande vid bedömningen av om strategin behöver uppdateras eller revideras är bland annat den nytta den kan ha som underlag för olika beslut i länet. Genomförandet av strategin ska utgå från ett kontinuerligt kunskapsbyggande kring Östergötlands förutsättningar. Ett naturligt led i den kontinuerligt bedrivna utvecklingsplaneringen är därför att löpande följa upp och utvärdera strategins effekter i olika avseenden. De strategiska och prioriterade områdena för kraftsamling behöver analyseras och insatser behöver delas in i vad som ska genomföras i ett kort perspektiv och vad som ska genomföras i ett längre perspektiv.



Region Östergötland har i uppgift att långsiktigt, löpande och systematiskt följa utvecklingen i Östergötland och analysera, följa upp och utvärdera genomförandet av utvecklingsstrategin och de insatser som görs. Här ska de analyser och utvärderingar som gjorts inom EU, framför allt kopplat till EU:s struktur- och investeringsfonder, tas tillvara.

Region Östergötland ska arbeta fram en metod för analys och uppföljning i samverkan med framför allt Östergötlands kommuner inom ramen för den gemensamma samrådsstrukturen. En första rapport ska presenteras 2022. Genom att bygga detta system för gemensamt lärande skapas en gemensam beredskap och förmåga att hantera både kända och okända utmaningar och möjligheter. Detta ger förutsättningar för att utveckla samverkan och kan i förlängningen leda till samhandling där det är relevant. En gemensam bild av Östergötlands behov och förutsättningar skapas, vilket ger förutsättningar att binda samman olika planeringsprocesser på nationell, regional och lokal nivå. En fortsatt gemensam kunskapsuppbyggnad skapar goda förutsättningar för den översyn av utvecklingsstrategin som ska ske minst en gång varje mandatperiod.

## Principer och verktyg för genomförande

I genomförandet av utvecklingsstrategin ska ett antal principer och verktyg genomsyra de insatser som görs. Dessa hjälper utformandet av insatser så att strategins mål nås på ett effektivt sätt. De är också, tillsammans med de fem vägledande principerna för genomförandet av Agenda 2030 (se nedan), ett sätt att integrera hållbarhet i genomförandet.

### Ta tillvara platsers möjligheter

Östergötland är ett län där olika delar av länet har olika förutsättningar. Det är därför viktigt att anlägga ett geografiskt helhetsperspektiv och se olika platsers förutsättningar. Olika platser behöver olika lösningar. Detta gäller såväl städer, tätorter, byar, som landsbygder. Östergötland behöver ses som helhet där alla platser bidrar till utvecklingen av länet. Detta kräver också ett arbetssätt där samverkan sker över administrativa gränser och över politikområden.

### Delaktighet

Invånarna i Östergötland behöver ha möjlighet att vara delaktiga, ha inflytande och kunna bidra till samhällsutvecklingen. Inkluderingen främjar människors hälsa och stärker demokratin. Rätten till delaktighet gäller alla oavsett kön, funktionsnedsättning, bakgrund, familj och generation, och boendeplats. Delaktigheten är viktig för att strategin ska bidra till principen för genomförandet av Agenda 2030, där ingen ska lämnas utanför.

### Pröva nya lösningar

Det är viktigt att till exempel pröva och pröva nya lösningar används för att skapa innovationskraft. Detta gäller alla delar av strategin och bidrar till att skapa förutsättningar för en hållbar regional utveckling. Det är viktigt att strukturer inte hindrar utan anger ramarna. Ett demokratiskt samhälle kräver goda och säkra beslutsprocesser, men måste ta risken att misslyckas som en del av lärandet. Det gynnar den gemensamma utvecklingen i Östergötland då alla kan ta del av resultaten.

### Påverkansarbete

Arbetet med hållbar regional utveckling styrs av beslut som fattas av andra nivåer, framför allt nationellt av riksdag, regering, statliga myndigheter och på EU-nivå. Det är viktigt att Östergötlands förutsättningar tillgodoses i dessa beslut. Påverkansarbete kommer vara en viktig del för genomförandet av strategin och en del i den gemensamma kraftsamlingen. Här är nationella beslut om transportinfrastruktur ett uppenbart exempel, bland annat när det gäller Ostlänken.

## Så bidrar vi till Agenda 2030

Utvecklingsstrategin bidrar till en ekonomiskt, socialt och miljömässigt hållbar utveckling. Strategin tar utgångspunkt i att bidra till Agenda 2030 och FN:s 17 globala hållbarhetsmål utifrån lokal och regional nivå.

I Sverige har riksdagen beslutat att målet för att genomföra Agenda 2030 är att föra en samstämmig politik nationellt och internationellt för en ekonomiskt, socialt och miljömässigt hållbar utveckling. Genomförandet ska präglas av agendans princip att ingen ska lämnas utanför. Dessutom understryks att genomförandet ska ske genom att det integreras i ordinarie processer. Här spelar regional nivå en viktig roll och det är därför naturligt att utvecklingsstrategin tar sin utgångspunkt i Agenda 2030.

Genom insatser inom de prioriterade strategiska områdena bidrar utvecklingsstrategin till FN:s 17 globala hållbarhetsmål i Östergötland. I genomförandet är det viktigt att vi fortsätter dialogen om, och bedömningen av, strategins bidrag till Agenda 2030. I framtagandet av indikatorer ska ekonomiskt, socialt och miljömässigt hållbar utveckling återspeglas. Inga särskilda uppföljningssystem för Agenda 2030 ska skapas, vilket är i linje med riksdagens ambitioner. På så sätt kan vi få en effektiv styrning och uppföljning.

Agenda 2030 betonar samverkan, delaktighet och transparens som förutsättningar för ett framgångsrikt genomförande och för det övergripande målet att ingen ska lämnas utanför. Detta återspeglas i de principer och verktyg för genomförande som utgör en viktig del av genomförandet av utvecklingsstrategin och således säkerställer att utvecklingsstrategin bidrar till de globala målen. Detta hjälper också till att minska risken för att ett mål nås på bekostnad av andra mål, det vill säga målkonflikter, hanteras bättre. Region Östergötlands fem principer för hållbarhet är ytterligare ett hjälpmedel att ta stöd i när insatser utformas.



### Insatser som görs ska bidra till jämlika och jämställda levnadsvillkor

Hälsoläget är en bra värdeomätare på välbefinnandet. Därför är det viktigt med insatser, som bidrar till att minska skillnader mellan grupper i Östergötland som beror på bakgrundsfaktorer som utbildningsnivåer, kön, bostadsort och flera andra socioekonomiska faktorer. Förverkligad jämställdhet är avgörande för att bidra till att målen kan uppnås.



### Insatser som görs ska bidra till miljö i balans

Strävan ska vara att återskapa och värna om hållbara balanser i länets ekosystem oavsett om det gäller skogar, jordbruksmark, stadsmiljöer, sjöar, vattendrag, hav eller andra marktyper. En viktig insats är att bidra till att användningen styrs över från att förbruka till att cirkulera resurser. Men framför allt handlar det om att, för klimatets skull, energieffektivisera och ersätta fossil energi med förnybar.



### Insatser som görs ska bidra till hållbara livsstilar i hållbara samhällen

Detta handlar bland annat om hur människor reser, hur gods och varor transporteras, om hur avfall tas om hand, om informationsströmmar och om tillgången till mat, energi och andra förnödenheter. Det handlar också om hur varor och tjänster produceras och vilka krav och förväntningar vi har på hur det sker. Kulturen och civilsamhället skapar arenor för tankar och idéer om hur samhället, och livet, är och hur det skulle kunna vara, och hjälper till att hålla ihop samhället.



### Insatser som görs ska bidra till hållbart arbetsliv och tillväxt

En fungerande arbetsmarknad och hållbar tillväxt kräver en tålig, väl anpassad infrastruktur och hållbar utveckling för företag i regionen. Det måste också finnas innovationssystem, som samlar aktörer från näringsliv, akademi och offentlighet för att främja innovation och rusta för framtiden.



### Insatser som görs ska bidra till samverkan och delaktighet

Östergötland ska präglas av samverkan, delaktighet och en stark känsla av tillit. Därför ska vi bygga samhällsstrukturer, som främjar inkludering och som underlättar för alla människor och organisationer att vara delaktiga i det framtida samhällsbygget. Strukturerna som öppnar för delaktighet och medverkan i samhället är både formella och informella. Att de formella strukturerna är transparenta och tillgängliga är viktigt, men det måste också utvecklas förhållningssätt, som gör att människor känner att de är inbjudna och välkomna att delta.



