



Regional utvecklingsstrategi och Agenda 2030-strategi för Uppsala län

Regional utvecklingsstrategi och Agenda 2030-strategi för Uppsala län.
Denna strategi har under åren 2019–2020 arbetats fram i bred dialog med länets aktörer.
Framtagandet har samordnats av Region Uppsala. Strategin är fastställd i Region Uppsalas fullmäktige i februari 2021.
Foto: Stewen Quigley och Johan Alp. Formgivning: Ehrenstråhle.

Förord

Tillsammans skapar vi framtidstro

Den regionala utvecklingsstrategin är framarbetad i en bred dialog. Ett stort engagemang hos länets samtliga kommuner, Länsstyrelsen i Uppsala län, samt hos representanter från civilsamhället och näringslivet har bidragit till att forma en utvecklingsstrategi med lösningar på de frågor som är mest angelägna att adressera gemensamt inför framtiden. Region Uppsala har som regionalt utvecklingsansvarig haft ett koordinerande ansvar i processen, och det formella fastställandet är gjort av Regionfullmäktige i Uppsala län.

Att arbeta fram och fastställa en strategi är den ena delen av arbetet. Den andra delen är att säkerställa ett fokuserat genomförande. Vi har ett ansvar inför oss själva och kommande generationer att ta oss an de utmaningar och möjligheter vi står inför. Från att här och nu hantera effekterna av Covid-19-pandemin, till att mer långsiktigt fundera på hur vi som län ska förhålla oss till en bredd av övergripande samhällsutmaningar utifrån våra specifika förutsättningar mot år 2030.

Den pågående pandemin har visat att det krävs samarbete och partnerskap för att klara de stora samhällsutmaningar och förändringar vi står inför. Dessa erfarenheter tar vi med oss när vi gemensamt ska utveckla vårt län. Ett samarbete där länets olika delar och aktörer bidrar till gemensamma målsättningar ger kraft. En god samverkanskultur och ett gott samarbete är inte bara en förutsättning för att lyckas genomföra strategiska utvecklingsinsatser på länsnivå, den kan i sig utgöra en grund för konkurrenskraft.

Vid formuleringen av en länstäckande strategi är det viktigt att vi sätter fokus på vår regions sedan tidigare fastställda mål. Vi ska utveckla och bibehålla ett konkurrenskraftigt näringsliv, stärka förmågan till förnyelse och värdeskapande i företag och organisationer samt lyfta våra invånare och alla de goda kvaliteter som vårt län erbjuder. Alla vi som bor och verkar i Uppsala län har ett gemensamt intresse och ansvar för att vårt län ska fortsätta utvecklas åt rätt håll. På det sättet skapar vi tillsammans bästa möjliga förutsättningar för ett hållbart län med internationell lyskraft. Tillsammans skapar vi framtidstro i den processen.



Emilie Orring (M)
Regionstyrelsens ordförande



Innehåll

Förord	3	■ 3.3 En nyskapande region	40
Innehåll	5	3.3.1 Kompetens till länets företag och organisationer	40
Läsanvisning och strategins struktur	6	3.3.2 Ett gott klimat för utveckling och hållbar tillväxt i hela länet	42
■ 1. Inledning	8	3.3.3 Innovation för hållbar tillväxt och utveckling	43
1.1 Uppdraget	8	3.3.4 De globala målen i En nyskapande region	47
1.2 En länsstrategi för Agenda 2030	8	3.3.5 Indikatorer för En nyskapande region	47
1.3 Samverkan utanför länet	10	■ 4. Prioriterat i utvecklingsarbetet under programperioden	48
1.4 Uppsala län och dess omvärld	13	■ 4.1 En region för alla	50
1.4.1 Omvärldskrafter som påverkar länet	14	4.1.1. Nära och hälsofrämjande vård och samhälle	50
1.4.2 Uppsala län och dess förutsättningar	14	4.1.2 Ett gott samhällsklimat med hög tillit och inkludering	51
1.4.3 Länet och dess utmaningar	17	4.1.3 Återhämtning efter covid-19	51
■ 2. Från vision till handling	19	4.1.4 De globala målen i prioriterade mål för En region för alla	53
■ 3. Det långsiktiga utvecklingsarbetet	20	■ 4.2 En hållbart växande region	54
■ 3.1 En region för alla	22	4.2.1 En hållbar och robust regional samhällsplanering och infrastruktur	54
3.1.1 Ett hälsofrämjande samhälle	22	4.2.2 Samverkan för att uppnå de nationella miljömålen	56
3.1.2 Ett öppet och inkluderande samhälle	24	4.2.3 De globala målen i prioriterat mål för En hållbart växande region	57
3.1.3 Utbildning och sysselsättning för alla	26	■ 4.3 En nyskapande region	58
3.1.4 De globala målen i En region för alla	29	4.3.1 En ökad utmanings- och kunskapsdriven hållbar tillväxt, utveckling och innovation	58
3.1.5 Indikatorer för En region för alla	29	4.3.2 Återhämtning efter covid-19	58
■ 3.2 En hållbart växande region	30	4.3.3 De globala målen i prioriterat mål för En nyskapande region	59
3.2.1 Ett transporteffektivt samhälle med tillgängliga och hållbara transporter	30	■ 5. Genomförande	61
3.2.2 Säkra och attraktiva städer och livsmiljöer	32	Begrepp i strategin	64
3.2.3. Utveckla en tillförlitlig och fossilfri samhällsteknisk infrastruktur	36	RUS i korthet	67
3.2.4 Livskraftiga naturmiljöer och hållbar livsmedelsförsörjning	37		
3.2.5 De globala målen i En hållbart växande region	39		
3.2.6 Indikatorer för En hållbart växande region	39		

Läsanvisning och strategins struktur

Dokumentets disposition

Den regionala utvecklingsstrategin inleds med ett förord av regionstyrelsens ordförande, och strategin byggs sedan upp av fem huvudavsnitt och två appendix:

Huvudavsnitten är:

Inledning

Uppdraget avseende den regionala utvecklingsstrategin presenteras kortfattat. En beskrivning ges av hur strategin förhåller sig till Agenda 2030 och ska fungera även som en övergripande Agenda 2030-strategi för länet. Avsnittet redogör även för samverkan mellan Uppsala län och dess omkringliggande län, ger en kortfattad återgivning av Uppsala läns omvärlds- och nulägesanalys, samt listar övergripande utmaningar för länet.

Från vision till handling

I detta avsnitt återges länets vision samt strategins tre strategiska utvecklingsområden, som ger ingång till, och struktur för, länets utvecklingsarbete.

Det långsiktiga utvecklingsarbetet

Här beskrivs det långsiktiga utvecklingsarbetet som ska bedrivas med sikte mot - och bortom - 2030. Med utgångspunkt från de tre strategiska

utvecklingsområdena redogörs för vad utvecklingsområdet strävar efter, inklusive långsiktiga utvecklingsmål och långsiktiga åtaganden. Avslutningsvis redogörs för indikatorer kopplade till det strategiska utvecklingsområdet.

Prioriterat i utvecklingsarbetet under programperioden

Avsnittet redogör för det som är framlyft som särskilt prioriterat i utvecklingsarbetet under programperioden, 2021–2024. Med utgångspunkt från de tre strategiska utvecklingsområdena redogörs för prioriterade mål under programperioden, samt för dess underliggande delområden som är i fokus.

Genomförande

I detta avslutande huvudavsnitt beskrivs olika viktiga aspekter för att skapa ett effektivt genomförande över tid. I avsnittet lyfts bland annat vikten av att olika aktörer involveras och tar ägarskap i arbetet, hur genomförandeplanering och uppföljning stödjer ett genomförande, samt betydelsen av att strategin kopplas mot aktörers egen verksamhetsplanering.

Appendix till strategin är: Begrepp i strategin och RUS i korthet.

Strategins struktur

I denna regionala utvecklingsstrategi beskrivs länets utvecklingsarbete i två tidsperspektiv. Dels det långsiktiga utvecklingsarbetet som ska bedrivas pågående, med sikte mot och bortom 2030. Dels det som är framlyft som särskilt prioriterat under programperioden (2021–2024). Det pågående utvecklingsarbetet i länet byggs då upp av olika dimensioner och delar. Se illustrerad beskrivning av detta i figur 1.

Det långsiktiga utvecklingsarbetet pågår under programperioden, med ett längre tidsperspektiv, och med uthållighet över tid. Med utgångspunkt från de tre strategiska utvecklingsområdena redogörs för vad utvecklingsområdet strävar efter, inklusive långsiktiga utvecklingsmål och långsiktiga åtaganden.

Långsiktiga utvecklingsmål omfattar de huvudsakliga områden, där länets breda regionala utvecklingsarbete sker, inom ramen för det aktuella strategiska utvecklingsområdet. De långsiktiga utvecklingsmålen är strävansmål som anger en rörelseriktning och berättelse för länets utveckling, som länets respektive aktörer kan arbeta i linje med utifrån egna förutsättningar.

Långsiktiga åtaganden sätter fokus på områden av betydelse i strävan mot det långsiktiga utvecklingsmålet. Inom dessa långsiktiga åtaganden kan ansträngningar göras i den egna verksamheten, men länets utveckling gynnas av samverkan. Samverkan kan ske i olika grad och på olika sätt. Det kan handla om olika grader och former av koordinering av aktörers ansträngningar för att på länsnivå skapa gemensam riktning och kraft. Inom andra områden kan en mer gemensam hantering behöva ske, med fördelning av frågor och ansvar mellan aktörer. För andra frågor är utmaningarna och osäkerheterna större, med möjliga organisatoriska mellanrum att fylla, och behov av gemensamma ansträngningar.

Indikatorer som syftar till att ge en bild av övergripande långsiktig utveckling för länet ingår i respektive strategiskt utvecklingsområde. Årlig uppföljning av indikatorer omfattar även redovis-

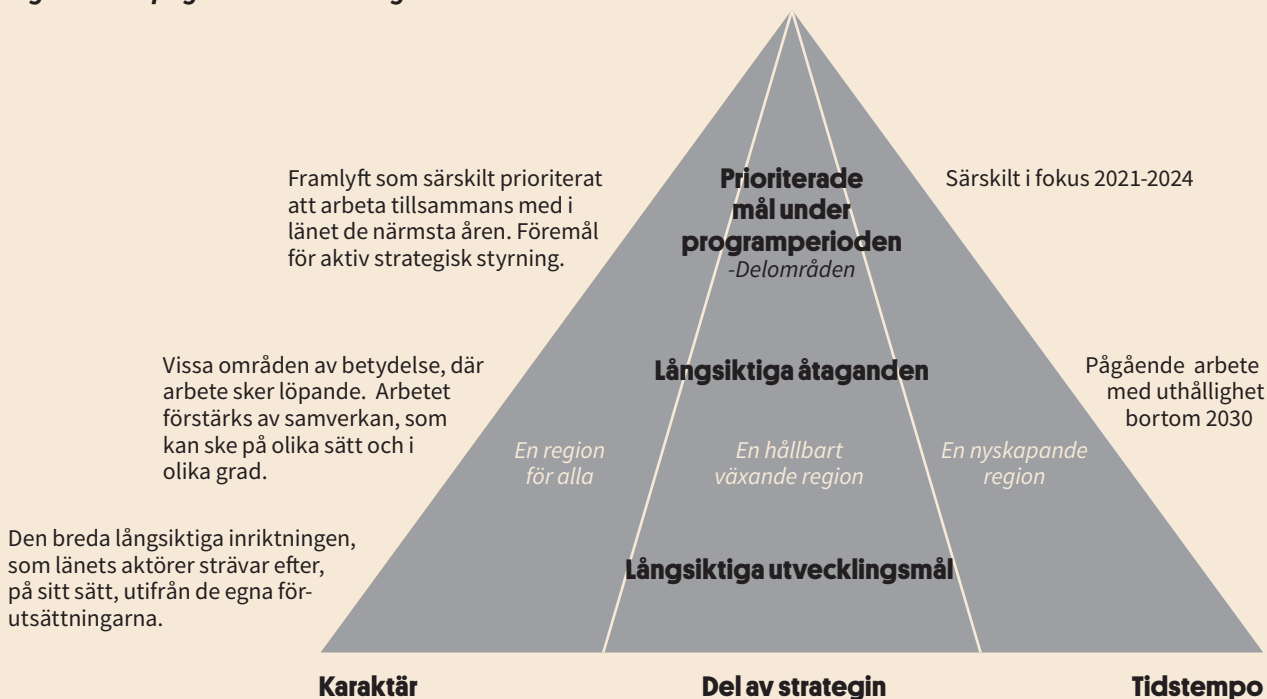
ning av länets utveckling avseende de nationella Agenda 2030-indikatorerna.

Prioriterat i utvecklingsarbetet under programperioden (2021–2024) beskrivs med utgångspunkt från de tre strategiska utvecklingsområdena, och redogör för prioriterade mål under programperioden, samt för dess underliggande delområden som är i fokus.

Prioriterade mål under programperioden och dess delområden är vad som i det läns-gemensamma arbetet är framlyft som särskilt prioriterat att vi tillsammans arbetar med i länet under de kommande åren. De delområden som beskrivs är av lite olika karaktär. Gemensamt är dock att den högsta nivån i länets strategiska samverkan ser det som prioriterat att följa upp och säkra genomförandet för dessa delområden.

Vissa delområden knyter tydligt an till långsiktiga utvecklingsmål genom att vara en del i ett långsiktigt åtagande, eller ge nödvändig grund för långsiktig och uthållig samverkan. Vissa delområden syftar till att ta steg inom områden där en läns-gemensam samverkan inte har etablerats ännu, och några delområden bygger på områden med pågående samverkan.

Figur 1. Det pågående utvecklingsarbetets olika dimensioner



1. Inledning

1.1 Uppdraget

Det formella uppdraget att ta fram en regional utvecklingsstrategi (RUS) kommer från lag (2010:630) om regionalt utvecklingsansvar. Den regionalt utvecklingsansvariga aktören – Region Uppsala – ska utarbeta och fastställa en strategi för länets utveckling och samordna insatser för genomförandet av strategin. Strategin ska tas fram i sektorsövergripande samverkan. Hållbarhet ska vara en integrerad del i strategin, från grundläggande analyser till genomförande av insatser. Framta-

gandet av strategin ska ske utifrån en analys av förutsättningarna i länet samt av samband över läns- och landsgränser. Strategin ska bidra till ökad samverkan inom länet, med andra län, nationellt och internationellt.

Det regionala utvecklingsarbetet är en del av Sveriges politik för hållbar tillväxt och utveckling och Europeiska unionens sammanhållningspolitik, som syftar till att minska skillnaderna mellan Europas regioner.

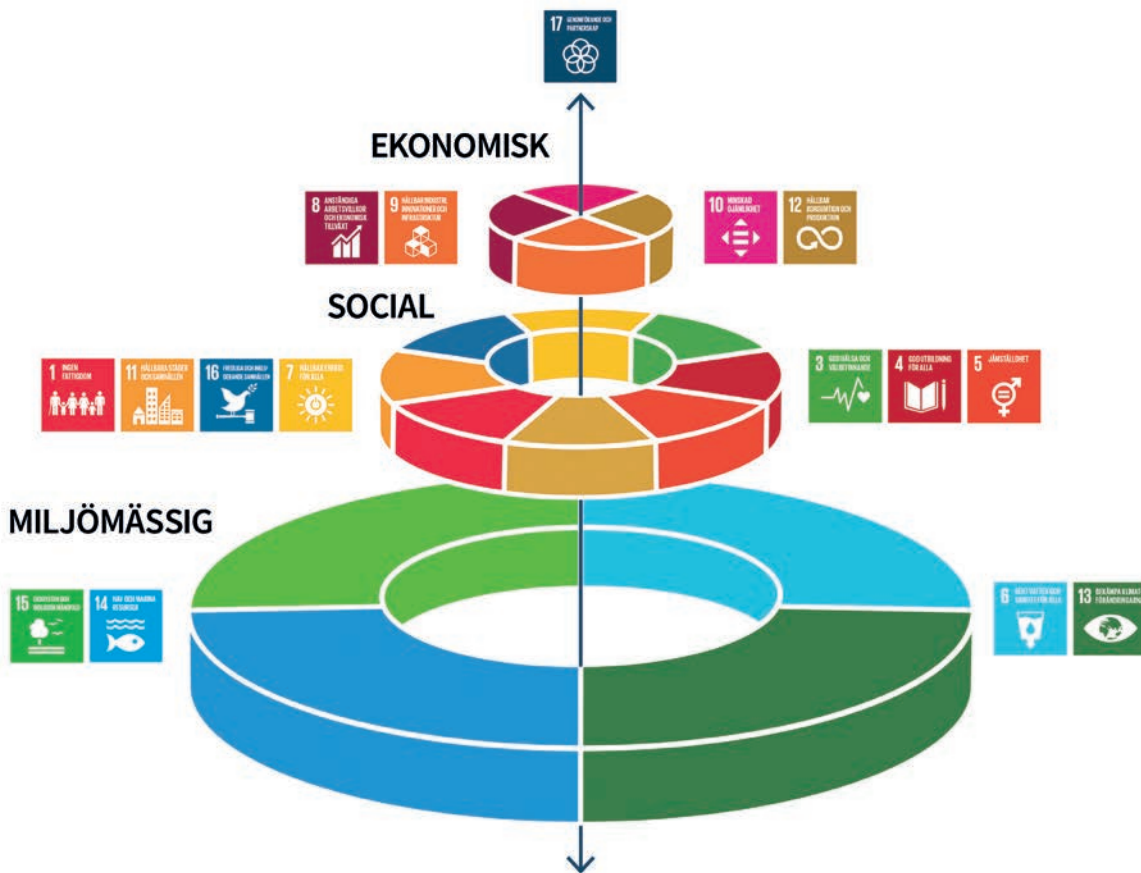
1.2 En länsstrategi för Agenda 2030

I Uppsala län ska det regionala utvecklingsarbetet, utöver att koppla mot nationell och europeisk nivå, även säkerställa en utveckling i linje med Agenda 2030 och de globala målen för hållbar utveckling. Agenda 2030 fungerar därmed som ram och definition för länets samlade hållbarhetsarbete och denna strategi ska, utöver att vara Uppsala läns regionala utvecklingsstrategi, även fungera som länets Agenda 2030-strategi.

Agenda 2030 är en deklARATION från världens länder att de gemensamt är fast beslutna att ta de djärva och omdanande steg som omgående krävs för att föra in världen på en hållbar och motståndskraftig väg. Agendan har godkänts av alla länder och gäller för alla. Det rör sig om universella mål och delmål som omfattar hela världen – utvecklade länder och utvecklingsländer i lika grad. De är integrerade och odelbara och balanserar de tre dimensionerna av hållbar utveckling: den miljömässiga, sociala och ekonomiska.

Agenda 2030 och de globala målen visar hur mycket som förenar världens länder i utmaningar, strävan och målsättningar. De globala målen ligger i linje med redan fastställda europeiska och nationella målsättningar, där Agenda 2030 återaktualiserar vikten av dessa mål, sätter dem i ett globalt sammanhang och visar på att en omställning måste ske här och nu.

Vi arbetar i linje med Agenda 2030 och de globala målen när vi i vårt län låter arbetet präglas av inkludering och delaktighet. Vi knyter an till Agenda 2030 och de globala målen när vi i en anda av allvar och beslutsamhet tar oss an de stora utmaningar som världen och vårt län står inför. Genom att i vår regionala utveckling ha ett fokus på genomförande i partnerskap kan vi visa på hur vårt län ska ta sin del av, och nyttja de stora möjligheterna som kommer av, omställningen till ett hållbart samhälle och därmed bidra till att Sverige och världen kan gå mot Agenda 2030-målen uppfyllelse.



Illustrationen är fritt översatt. Ursprungligen producerad av Azote för Stockholm Resilience Centre vid Stockholms universitet.

Figur 2. Modellen "Bröllopstårten" är ett sätt att illustrera hur ekonomiska, sociala och ekologiska aspekter av de globala målen hänger samman och påverkas av varandra.

Med en strategi som fyller rollen som både utvecklingsstrategi och Agenda 2030-strategi för länet ges en samlad grund för att fortsatt förstärka och fördjupa det gemensamma arbetet för regional hållbar utveckling. I framarbetande av denna strategi gjordes ett tidigt vägval att grundstrukturer i föregående regional utvecklingsstrategi skulle kvarstå, vilket förklarar varför dispositionen av dokumentet inte utgår från de globala målen. Strategin berör dock samtliga globala mål, och de kopplar mot strategins olika delar, i löpande text och specifika avsnitt. Agenda 2030 och de globala målen har varit en ram i grundläggande analyser, en av grundpelarna för revideringsprocessens dialoger, och kommer att vara del i en utvecklad uppföljning av strategin. Den regionala utvecklingsstrategin har dock inte ambitionen att beskriva allt som görs och bör göras i länet kopplat till Agenda 2030. Det som ingår i strategin är resultatet av en omfattande och bred dialog i länet om aktuella utmaningar och vad som behöver vara i fokus i det gemensamma utvecklingsarbetet på

länsnivå, vilka redogörs för i denna strategis följande avsnitt. Den regionala utvecklingsstrategin tillika länets Agenda 2030-strategi kompletterar därmed de program, strategier och insatser som en bredd av aktörer på alla olika nivåer i samhället står för.

Den regionala utvecklingsstrategin förhåller sig och bidrar till de nationella mål genom vilka Sverige som nation ska genomföra Agenda 2030. Nationella mål om folkhälsa, boende och byggande, klimat, kulturmiljö, jämställdhet, friluftsliv samt de europeiska och nationella transportpolitiska målen ger sammanhang och kraft till länets prioriteringar och insatser. Ett särskilt fokus ligger på att strategin ska ge grund för insatser som säkrar länets bidrag till uppfyllelse av Parisavtalets mål om klimatet och de nationella klimatmålen, i enlighet med det klimatpolitiska ramverket.

Tillsammans arbetar vi i samma tydliga riktning: I Uppsala län ska vi med våra olika ansträngningar bidra till att nå de globala målen på ett kraftfullt och uthålligt sätt.

1.3 Samverkan utanför länet

Denna regionala utvecklingsstrategi tillika Agenda 2030-strategi ska visa hur länets aktörer genom partnerskap kan klara av omställning och gå mot en regional hållbar utveckling. Men utmaningarna och lösningarna för att lyckas med denna omställning är inte enbart begränsade till länet. Vi ser värdet av, och vill nyttja kraften i, samverkan över länsgränserna - mellan kommuner, mellan län, samt nationellt, europeiskt och internationellt. Samarbeten och funktionella samband underlättar invånarnas vardag, ger större arbetsmarknader, och möjliggör effektiva gemensamma lösningar och kraft till utveckling.

Den regionala utvecklingsstrategin beaktar, stärker och stärks av samarbeten på mellan-kommunal nivå. Samarbetet mellan enskilda kommuner i olika län fortsätter att utvecklas. Knivsta arbetar aktivt i Arlandaregionen tillsammans med Sigtuna, Vallentuna och Upplands-Väsby och har utarbetat en delregional utvecklingsplan för området. Enköping har bildat samarbetet 4 Mälarstäder med Strängnäs, Eskilstuna och Västerås, utifrån gemensamma intressen kring bostäder, arbetsmarknad och Mälarens betydelse. Länsövergripande samarbete finns kring Ostkusten. I norr är Älvkarleby tätt sammanlänkat med Gävle och kommunerna i Gävleborgs län och i söder är Håbo tätt integrerat med Stockholms arbetsmarknad. Östhammar, Tierp och Heby samspelar allt starkare med Uppsala, tack vare utbyggda kommunikationer.

Samarbete sker också i storregional samverkan tillsammans med omkringliggande län, i olika konstellationer och utifrån olika funktionella samband och organisering.

Uppsala län integreras i ökande grad mot Stockholm och Mälardalsregionen. Utvecklingen har positiva effekter där utvecklade kommunikationer ger en större arbetsmarknad för länsinvånarna, och tillgång till kompetens för länets företag och organisationer. Genom en växande storstadsregion integreras i ökande grad också bostadsmarknader

och näringsliv, vilket ger ökad attraktivitet för investeringar och spetskompetens.

I Sjukvårdsregion Mellansverige sker samarbete för att erbjuda invånarna tillgång till en jämlik hälso- och sjukvård av god kvalitet och på så sätt bidra till en god hälsa. Genom att samarbeta kan resurserna användas på bättre och mer effektiva sätt, där Akademiska universitetssjukhuset behöver ses som en gemensam resurs inom sjukvårdsregionen.

Samverkan sker också inom Östra Mellansverige (ÖMS) i olika konstellationer. I en konstellation ingår förutom Region Uppsala även Region Stockholm, Gävleborg, Västmanland, Sörmland, Östergötland samt Örebro län. I detta samarbete, som även Mälardalsrådet ingår i, finns en gemensam strategi under namnet ÖMS 2050. Strategin inriktar sig på att integrera arbets-, utbildnings- och bostadsmarknaderna, verka för en koncentrerad, tät och sammanhållen bebyggelse i de bästa kollektivtrafiklägena, länka samman de regionala huvudorterna genom tvärförbindelser, samt stärka internationella kopplingar och förbindelser med andra närliggande storstadsregioner. I en annan konstellation inom ÖMS sker samverkan kring de europeiska strukturfonderna, Europeiska regionala utvecklingsfonden (ERUF) samt Europeiska socialfonden (ESF). ERUF fokuserar sina investeringar på områden som regionala innovationssystem, näringslivets konkurrenskraft samt övergången till ett grönare samhälle. ESF finansierar projekt som arbetar med kompetensutveckling, sysselsättningsåtgärder och integrationsinsatser. Inom Mälardalsrådet sker bland annat det transportpolitiska samarbetet En bättre sats, ett gemensamt arbete för en sammanhållen, hållbar storregion med infrastruktur och kollektivtrafik som underlättar människors vardag, samt En bättre matchning, som utvecklar och stärker samarbetet med regionens lärosäten i frågor gällande strategisk kompetensförsörjning. Mälardalstrafik är ett länsövergripande samarbete för att förbättra möjligheterna till pendling och övrigt kollektivt resande i Mälardalen.



Genom att även koppla vårt läns mål och vår utveckling mot nationell, europeisk och global nivå, ges kraft och sammanhang för vårt utvecklingsarbete. Den nationella politiken för nationell hållbar tillväxt och utveckling styrs genom årliga villkorsbrev och fleråriga nationella strategier, som ska beaktas i länets arbete. Därtill knyter vi an mot nationella riksdagsbundna mål.

Inom ramen för det europeiska samarbetet är vi bland annat med i Central Baltic, som är ett gränsregionalt program mellan Sverige, Finland inklusive Åland, Estland och Lettland. Programmet kan stödja åtgärder som skyddar havsmiljön, ökar tillgängligheten och förbättrar välbefindandet i denna region.

Länet behöver dessutom möta upp den Europeiska unionens politiska agenda. EU:s vision i ”En ambitiösare union 2019–2024” har ett tydligt fokus på bland annat grön och digital omställning och en ekonomi för människor, som tillgodoser unionens invånares behov. I arbetet för att gå mot visionen

kommer länet påverkas och möjligheter finnas för att koppla an till unionens övergripande strategier och därmed skapa sammanhang för vår egen utveckling, både lokalt och i bredare samarbete. Den tillhörande mångfalden av fonder och program som EU erbjuder i arbetet behöver också fortsatt användas effektivt för att leverera nödvändigt stöd till länets utvecklingsprocesser. Under tjugo år har fonderna nyttjats till nytänkande, innovation, kompetensutveckling, forskning och miljöarbete och bidragit till att länet står sig allt stadigare inför framtiden. Detta arbete behöver vi fortsätta med.

Ett aktivt arbete i riktning mot EU:s målområden och samverkan i internationella miljöer är dessutom viktigt för lärande och attraktivitet. För länets två världsledande universitet är internationell jämförelse, samarbete och utbyte en självklarhet. En ökad internationalisering, rätt hanterad, kan erbjuda verksamhetsnytta, effektivare resursutnyttjande och utveckling.



1.4.1 Omvärldskrafter som påverkar länet

Världen idag står inför enorma utmaningar i att hantera de pågående klimatförändringarna och en miljö som är på bristningsgränsen. Konsekvenserna av dessa påverkar såväl människa som natur och är ett hot mot vår existens. Redan idag har människans tidigare aktiviteter givit upphov till allvarliga klimatrelaterade konsekvenser, förlust av biologisk mångfald och arters utrotning. Dessa konsekvenser riskerar att bli än mer omfattande och allvarliga, om vi inte förändrar hur våra samhällen ser ut från och med nu. Erfarenheter och lärdomar från hanteringen av den globala covid-19-pandemin kan möjligtvis bidra till hanteringen av klimatkrisen. Den regionala utvecklingsstrategin behöver vara en strategi för omställning i närtid, så att uppsatta miljö- och klimatmål kan nås.

Teknikutvecklingen och digitaliseringen innebär omställning på bredden i hela samhället, från grundförutsättningar för stora verksamheter och behov av kompetens, till hur vi tar till oss information och interagerar med varandra. Digital omställning handlar om hur vi förhåller och anpassar oss till, samt drar fördel av, de möjligheter digitaliseringen innebär för arbetsätt, processer och beteenden. Ökad andel distansarbete, distansmöten och distansundervisning som en följd av pandemin kan eventuellt accelerera en redan påbörjad utveckling.

Den snabba globaliseringen har helt förändrat hur människor rör sig, företag agerar och samhällen interagerar. Den globala ekonomin har bidragit till ett ökat välstånd samtidigt som den snabba tillväxten har skett utanför de gränser som planeten klarar av. Globaliseringen kan medföra många möjligheter, men samtidigt öka känsligheten för det som händer utanför vårt lands gränser. I allt från pandemi och antibiotikaresistens, till ett globalt säkerhetspolitiskt läge präglad av ökad instabilitet och oförutsägbarhet.

Till följd av globalisering och teknologiutveckling ökar också konkurrensen mellan länder, regioner och företag. Förutsättningarna för företagets konkurrens- och utvecklingskraft förändras. Behovet av rätt kompetens samt kluster av kreativa

människor, smarta institutioner, spetsforskning och ledande företag kommer att öka. Förmågan till utmanings- och kunskapsbaserad innovation i samverkan blir mer och mer en avgörande konkurrensfördel.

Tilliten mellan människor och till samhällsinstitutionerna är avgörande för såväl ekonomisk utveckling som offentlig välfärd. Ökade förväntningar kan bidra till ökat missnöje över samhällets utveckling, samtidigt som vissa upplever att förändringar inte kommer dem till del eller är av ondo. Polarisering och populism riskerar att minska den sociala sammanhållningen och att undergräva grundläggande demokratiska värderingar i samhället.

Vi ser en tydlig demografisk trend med låga födelsetal och ökad livslängd, vilket medfört en allt äldre befolkning. Med längre liv kommer större behov av omsorg och vård, vilket sätter press på välfärdssystemen. Många nyanlända är i arbetsför ålder och en välfungerande integration på arbetsmarknaden kan bidra till finansieringen av välfärden. Sveriges kommuner och regioner står inför ekonomiska svårigheter. Vi kan konstatera att välfärdskostnader ökar, vi får större pensionskostnader och investeringsbehov, samtidigt som befolkningen i yrkesverksam ålder endast ökar marginellt.

1.4.2 Uppsala län och dess förutsättningar

Uppsala län präglas av närhet och består av åtta kommuner med stor landsbygd, attraktiva tätorter och Uppsala stad som geografiskt nav. Det finns en mångfald av natur- och kulturmiljöer, med Östersjö-kusten, Mälaren och Dalälven samt livsmiljöer som attraherar fler invånare.

Uppsala län ingår i Stockholm-Mälarenregionen, en av Europas snabbväxande regioner. Det finns en stark tradition av kunskap, kultur och kompetens i vårt län. Detta är inte minst tack vare Uppsala universitet och Sveriges lantbruksuniversitet, där forskning, utbildning och samverkan främjar kunskap och samhällsutveckling.

Länet har en god befolkningsutveckling och växer kraftigt med en årlig befolkningsökning på 1,0 procent över tid, vilket är dubbelt så mycket jämfört med riket som helhet. Inflyttningen har



främst skett till länets södra kommuner och befolkningen växer snabbast i tätorter, men ökar även stadigt på landsbygden.

I den vuxna befolkningen har tre av fyra länsinvånare tillit till sina medmänniskor, men bland länets unga är tilliten betydligt lägre. Länsinvånare skattar i stort sin hälsa som bra. Men den självskattade hälsan sjunker bland unga, och skillnaden mellan könen ökar. Andelen högskoleutbildade är högre i länet, och länet har under en längre tid haft en lägre arbetslöshet, jämfört med i riket i stort. Samtidigt finns skillnader såväl hos barn och unga som hos den vuxna befolkningen, inom länets kommuner, inom och mellan städer, och mellan stad och landsbygd. Skillnaderna syns vad gäller bland annat hälsa, tillit, trygghet, utbildningsnivå och sysselsättning. Utlandsfödda, funktionsnedsatta och ungdomar som hoppar av gymnasieskolan har mycket svårt att komma in på arbetsmarknaden.

Även utsattheten för brott och den upplevda tryggheten är ojämnt fördelad i samhället. Kvinnors

otrygghet är större än mäns. I vissa begränsade områden i länet finns även en förhöjd risk för kriminalitet och att barn och unga ansluter sig till kriminella miljöer.

Det geografiska läget i Stockholm–Mälarenregionen, närheten till Arlanda, god tillgång till kommersiella hamnar både inom och runt länet och en väl utbyggd kollektivtrafik ger god tillgänglighet för såväl näringsliv som invånare. Uppsala län har tillgång till en stor arbetsmarknad. En tredjedel av invånarna i vårt län arbetar i en annan kommun än den de bor i och nära en fjärdedel arbetar i ett annat län, där stora delar av länet funktionellt tillhör samma arbetsmarknad som Stockholm. Goda förbindelser med huvudstaden är av stor betydelse för hela länet.

Den ökade rörligheten och tillgängligheten i länet har många fördelar men ställer krav på utbyggnad av långsiktigt hållbara transportmedel och ett mer jämställt och jämlikt nyttjande av dessa. Transporter står idag för en stor del av



Figur 4. 4800 elever svarar på frågan "Vilken tror du är den viktigaste framtidsfrågan för dig personligen?" i ungdomsenkäten Liv och hälsa ung 2019.

länets utsläpp av växthusgaser, och utvecklingen av ett transporteffektivt samhälle är angeläget.

En majoritet av länets invånare har tillgång till snabbt bredband, men det råder stora variationer, där framförallt vissa områden på landsbygden i stor utsträckning saknar tillgång till en god bredbandsuppkoppling.

Det byggs historiskt sett många lägenheter i länet, men det finns fortfarande ett underskott av bostäder som möter de olika behov som finns, samt utmaningar i att minska bostadssegregationen.

Uppsala län når idag inte de nationella miljömålen och ekosystemen i länet är påverkade av mänsklig aktivitet och olika grader av exploatering. Endast ett miljö kvalitetsmål bedöms möjligt att nå i länet. För att övriga mål ska nås och för att säkra en ekologisk återhämtning krävs ytterligare styrmedel och åtgärder inom många områden. Utöver påverkan på miljön i länet har länsinvånarnas livsstil och konsumtion också påverkan på klimatet och miljön globalt.

I Uppsala län finns stora naturresurser. Naturmiljön är viktig för att säkerställa biologisk mångfald men ska också ses som en resurs som kan och

bör nyttjas på ett hållbart sätt. I länet finns stora tillgångar i jord- och skogsbruksmark, vilka skapar arbetstillfällen och andra värden. Det finns goda naturliga förutsättningar i länet för livsmedelsförsörjning med hög andel regionalt producerade livsmedel. Länets skogsbruk bidrar till länets utveckling både genom exempelvis produktion av förnybar råvara i en biobaserad ekonomi, och genom att erbjuda naturupplevelser.

Näringslivet i Uppsala län har under de senaste åren utvecklats starkt, med växande och nystartade företag. Långsiktigt finns förutsättningar för att denna positiva utveckling ska kunna fortsätta. Samtidigt har vi inom den närmsta tiden att som län hantera och minska de negativa samhällsekonomiska effekterna av covid-19-pandemin. Länet uppvisar som helhet en stor branschbredd, flera globalt verksamma företag och en hög andel sysselsatta inom offentliga verksamheter. Uppsala län har även en konkurrensfördel genom två ledande universitet, Uppsala universitet och Sveriges lantbruksuniversitet, som fungerar som nav för forskning och innovation. Universiteten har en hög ambition att bidra till hållbar utveckling, och bör spela

en stor roll i länets samhällsutveckling. Detta har tillsammans med ett starkt regionalt företags- och innovationsstödssystem, en diversifierad arbetsmarknad och närhet till ett antal statliga myndigheter, bidragit till att länet historiskt har klarat konjunktursvängningar bättre än flera andra svenska län. Kompetensförsörjning är en utmaning i länet, för såväl näringsliv som offentlig sektor.

Skillnader inom näringslivets utveckling finns mellan de norra och södra länsdelarna, mellan och inom respektive kommun, samt mellan stad och landsbygd. I Östhammar, Tierp och Älvkarleby är en modern stål- och verkstadsindustri dominerande,

samtidigt som småföretagandet växer. I sydväst är Enköping och Håbo mer kopplade till Stockholmsregionens näringsliv, med logistik, byggverksamhet och en växande tjänstesektor som grund. I Knivsta finns många tillverkande företag och en stark tjänstesektor. Heby är starkt inom gröna näringar och har ett växande e-handelskluster. Uppsala kommun är internationellt känt för exempelvis miljöteknik, IT och life science där företag, forskning och myndigheter bildar ett framgångsrikt kluster.

1.4.3 Länet och dess utmaningar

Utifrån länets omvärld och nuläge, och de dialoger som har genomförts i samband med revidering av den regionala utvecklingsstrategin, kan följande frågor exemplifiera de utmaningar som länet står inför:

- Hur kan vi parallellt hantera effekterna av covid-19-pandemin, samtidigt som vi drar lärdomar och kommer stärkta ur krisen inför kommande utmaningar?
- Hur kan vi säkerställa att trygghet och hälsa ska vara ett naturligt tillstånd för alla invånare i Uppsala län?
- Hur kan vi fortsätta att värna och stärka de demokratiska grundprinciperna och det öppna, inkluderande samhället i Uppsala län, samtidigt som misstro, polarisering och populism riskerar att få fäste?
- Hur kan vi skapa förutsättningar för ett livslångt lärande och möjlighet till egen försörjning för invånarna i Uppsala län, och inte minst för dem som idag står utanför arbetsmarknaden?
- Hur kan vi tillsammans bidra till den ekologiska återhämtningen i Uppsala län, samtidigt som länet är långsiktigt växande?
- Hur kan vi erbjuda livsmiljöer och boende i Uppsala län som inte bara möter dagens, utan även morgondagens, behov och krav?
- Hur kan vi möta behovet av tillgängliga transporter och kollektivtrafik i Uppsala län, samtidigt som vi strävar efter ett effektivt och fossilfritt transportsystem?
- Hur kan vi stärka resiliens och säkerställa samhällets funktionalitet, trots påfrestningar och kriser som vi ställs inför?
- Hur kan vi säkerställa att Uppsala läns företag och organisationer har tillgång till den kompetens de behöver för att långsiktigt utvecklas, på en föränderlig arbetsmarknad och trots kompetensbrist idag?
- Hur kan vi stimulera att Uppsala län mer fokuserat bidrar till att möta samhällets utmaningar med kunskap och innovation?
- Hur kan vi bibehålla och utveckla ett redan starkt innovationssystem och näringsliv i Uppsala län, i en allt hårdare konkurrens?



2. Från vision till handling

Vår vision: Ett gott liv i en nyskapande och hållbar kunskapsregion med internationell lyskraft.



Vår vision om ett gott liv i en nyskapande och hållbar kunskapsregion med internationell lyskraft, visar på ett långsiktigt önskvärt tillstånd. Den bygger på länets förutsättningar och svarar upp mot de stora utmaningarna. I strävan mot att uppnå länets vision tar vi samtidigt steg mot de globala målen, och vice versa.

De globala målen och länets vision konkretiseras i tre strategiska utvecklingsområden för länet:

- **En region för alla** lyfter fram hur ett samhälle format efter människan ger ett gott liv, med öppna och inkluderande miljöer.
- **En hållbart växande region** fokuserar på samhällsutvecklingen i Uppsala län, dess natur och livsmiljöer och förhållandet till omkringliggande län.
- **En nyskapande region** tar fasta på betydelsen av ett livskraftigt näringsliv och civilt samhälle samt förmågan till utmaningsdriven innovation hos företag och organisationer.

De tre strategiska utvecklingsområdena ger ingång och struktur för länets utvecklingsarbete, samtidigt som områdena är ömsesidigt påverkande och beroende av varandra och ska ses som en helhet. Agenda 2030 ligger som en grund för arbetet och ska fungera som en riktningsskåp, samtidigt som det är mot de globala målen och visionen vi strävar.

Arbetet behöver kännetecknas av uthållighet och långsiktighet, men vi behöver också kunna garantera att omställning sker även här och nu. Denna regionala utvecklingsstrategi redogör för länets utvecklingsarbete i två tidsperspektiv: det långsiktiga utvecklingsarbetet som sträcker sig mot 2030 och bortom, samt det som är framlyft som särskilt prioriterat under strategins programperiod, som sträcker sig från dess antagande 2021 till och med 2024. För att denna strategi ska leda till handling krävs beslutsamhet, gemensamt ägande och ansvarstagande, samt ett ständigt fokus på genomförande.

3. Det långsiktiga utvecklingsarbetet

Det långsiktiga utvecklingsarbetet tar sikte mot och bortom 2030. Denna huvuddel av strategin beskrivs med utgångspunkt från de tre strategiska utvecklingsområdena: En region för alla, En hållbart växande region och En nyskapande region. Under respektive strategiskt utvecklingsområde redogörs för vad utvecklingsområdet strävar efter, inklusive långsiktiga utvecklingsmål och långsiktiga åtaganden. Det som beskrivs under det långsiktiga utvecklingsarbetet pågår under programperioden, med ett längre tidsperspektiv, och med uthållighet över tid. Det regionala utvecklingsarbetet ska kännetecknas av gemensamma utgångspunkter, vilka redovisas i detta avsnitt.

För att gå mot visionen och för att positivt bidra till de globala målens uppfyllelse, behöver vi ha riktning och uthållighet i det regionala utvecklingsarbetet. I linje med Agenda 2030 behöver arbetet karakteriseras av en bred helhetssyn - för att identifiera och minimera eventuella målkonflikter, och säkra positiva synergier.

Det är människorna som bor och verkar i länet som med sina unika kompetenser och kraft skapar länets utveckling. Agenda 2030 visar på att ingen ska lämnas utanför i utvecklingen och agendan syftar i sin grund till att förverkliga de mänskliga rättigheterna. Vi behöver säkerställa alla människors rätt till trygghet och delaktighet, hälsa, utbildning och tillfredsställande levnadsstandard. Utvecklingen behöver komma alla till del, oavsett bakgrund, ålder och förutsättningar. Barnperspektiv, nationella minoriteter, jämställdhet och jämlikhet är exempel på perspektiv som alltid behöver vara närvarande i analyser, dialog, planering och uppföljning av alla delar av det regionala utvecklingsarbetet. En ledstjärna i arbetet för ett inkluderande och tillgängligt samhälle är principen om universell utformning, där produkter, miljöer, program och tjänster i största möjliga utsträckning tas fram för att kunna användas av alla.

Ett län som ger förutsättningar för olika typer av företag, kreativa näringar och ideella organisationer att kunna förverkliga sina idéer och att växa och utvecklas, skapar ett attraktivt samhälle dit människor söker sig och vill bo kvar. Ett brett urval av företag behövs för att svara upp mot invånarnas behov av service, handel och tjänster. Socialt entreprenörskap och sociala företag kan bidra med innovation och inkludering. Ett rikt fritids-, kultur- och föreningsliv, som involverar människor i alla åldrar, bidrar till social samvaro, nyskapande och livskvalitet. Kvalitativa offentliga verksamheter ger grund för välfärd, hälsa och utveckling.

Vår natur och miljö ger grund för människans överlevnad och välfärd och har ett värde i sig själv. Vi konstaterar en miljö på bristningsgränsen. Det långsiktiga regionala utvecklingsarbetet utgår från att omställning krävs, och är möjlig. Detta kräver förändrade beteenden och en hållbar konsumtion och produktion, samt en hållbar samhällsplanering, innovationsförmåga, tillit och samling.

Vårt län växer och för vår välfärd och utveckling behöver vi bostäder och lokaler, infrastruktur för transport, vatten och avlopp. Vi behöver digital infrastruktur, och vi behöver i ökande grad tillgång till hållbar energi. Samtidigt behöver vi värna



INGEN SKA LÄMNAS UTANFÖR

produktiv skog och jordbruksmark, tätortsnära natur, och länets rika kultur- och naturarv. Vi behöver rent vatten, friska hav, sjöar och vattendrag, och vi behöver säkra våra ekosystem och den biologiska mångfalden. Frågor om hur städer, samhällen och livsmiljöer kan utvecklas i balans med omkringliggande natur- och kulturmiljöer är centralt för de globala målen och vår samhällsplanering måste präglas av långsiktighet och helhetssyn.

Behovet av utmaningsdriven innovation, såväl teknisk, affärsmässig: social som organisatorisk, är ett genomgående tema i Agenda 2030 och grundläggande för att klara de globala målen. Uppsala län står väl rustade för att nyttja möjligheterna i omställningen. I länet finns två världsledande

universitet samt framstående företag och kvalitativa organisationer. Den samverkan som finns i länet ger oss ett försprång men behöver ytterligare fördjupas för att skapa värde, både för invånare i Uppsala län och för världen i stort.

Länets invånare behöver vara medskapande i, och ha tilltro till, det långsiktiga utvecklingsarbetet. Hela vårt län behöver präglas av ett öppet samhällsklimat och en hög tillit, då detta är grundläggande för att skapa samhällen som kan hantera förändringar och har motståndskraft mot påfrestningar.

Strategiska utvecklingsområden



En region för alla...

...lyfter fram hur ett samhälle format efter människan ger ett gott liv, med öppna och inkluderande miljöer.

En hållbart växande region...

...fokuserar på samhällsutvecklingen i Uppsala län, dess natur och livsmiljöer och förhållandet till omkringliggande län.

En nyskapande region...

...tar fasta på betydelsen av ett livskraftigt näringsliv och civillsamhälle samt förmågan till utmaningsdriven innovation hos företag och organisationer.

3.1 En region för alla

I en region för alla präglas hela Uppsala län av ett gott samhällsklimat som är öppet och inkluderande med hög tillit. Vi har en stärkt demokrati och en god förmåga att hantera olika påfrestningar i samhället. Vi lever i ett hälsofrämjande samhälle med tillgänglighet till god vård och service i hela länet. Uppsala läns invånare har en god livskvalitet och hälsa och ges möjlighet till utveckling och delaktighet i samhället och arbetslivet. Alla invånare ska ges möjlighet till en bra start i livet, med god utbildning och livslångt lärande.

Långsiktiga utvecklingsmål	Ett hälsofrämjande samhälle	Ett öppet och inkluderande samhälle	Utbildning och sysselsättning för alla
Långsiktiga åtaganden	<ul style="list-style-type: none">Planera för samhällen som främjar hälsaOmställning till en effektiv och nära vård	<ul style="list-style-type: none">Ta tillvara och främja civilsamhällets kraft och engagemangSamverkan för säkra och trygga samhällenGe ökade möjligheter till digital kompetens och tillit	<ul style="list-style-type: none">Skapa goda möjligheter till ett livslångt lärandeMöjliggöra för egen försörjning på en mer jämställd, jämlik och växande arbetsmarknad

Långsiktigt utvecklingsmål:

3.1.1 Ett hälsofrämjande samhälle

En god hälsa är grundläggande för livskvalitet och delaktighet i samhället. Vår hälsa påverkas, utöver egna val och levnadssätt, också av de olika arenor i samhället där vi lever våra liv. Grund för en god hälsa skapas i barndomen, i familjen, i skolan, och på fritiden. Föräldraskapsstöd behöver finnas under barnets uppväxttid. En avklarad grundskola och gymnasieexamen är en av de grundläggande faktorerna för hälsa och möjligheterna till vidare studier eller arbete. Utbildning med ett livslångt lärande och sysselsättning ger i sin tur grund för självförverkligande och delaktighet, och möjligheten till inkomst, som alla är av vikt för hälsan.

Hälsan påverkas också av vårt boende och vår närmiljö genom exempelvis tillgänglig och nära natur, kultur, och platser som möjliggör möten och samvaro och underlättar fysisk aktivitet.

Arbetet för att säkra ett hälsofrämjande samhälle behöver ske inom en rad samhällsarenor och det

hälsofrämjande perspektivet ska vara en integrerad del i denna strategis mål och åtaganden. För en jämlik hälsa behöver även kompensatoriska insatser ske.

Samhället behöver säkerställa rätten till en god hälsa för alla länets invånare, oavsett ålder, bakgrund, bostadsort och andra förutsättningar.

För en god och jämlik hälsa är det avgörande att länets hälso- och sjukvård och omsorg är kvalitativ, säker, jämställd, jämlik och tillgänglig utifrån behov. Vård- och omsorgen ska utgå från individens egna förutsättningar för att stärka tilltron till den egna förmågan, bland annat till egenvård. Genom en vård och omsorg som är rehabiliterande och förebyggande kan invånarna nå och behålla en god hälsa. Tillgängliggörande av digitala lösningar för välfärdstjänster blir viktigt för att fortsatt kunna erbjuda god kvalitet på vård och omsorg till alla.

Ett samhälle som har god och anpassad tillgång till stödjande insatser och omsorg, fritids- och kulturverksamheter, friluftsmiljöer samt mötesplatser för

föreningsverksamhet och idrott med mera, bidrar till att främja välmående och hälsosamma levnads-sätt hos invånarna.

Långsiktigt åtagande:

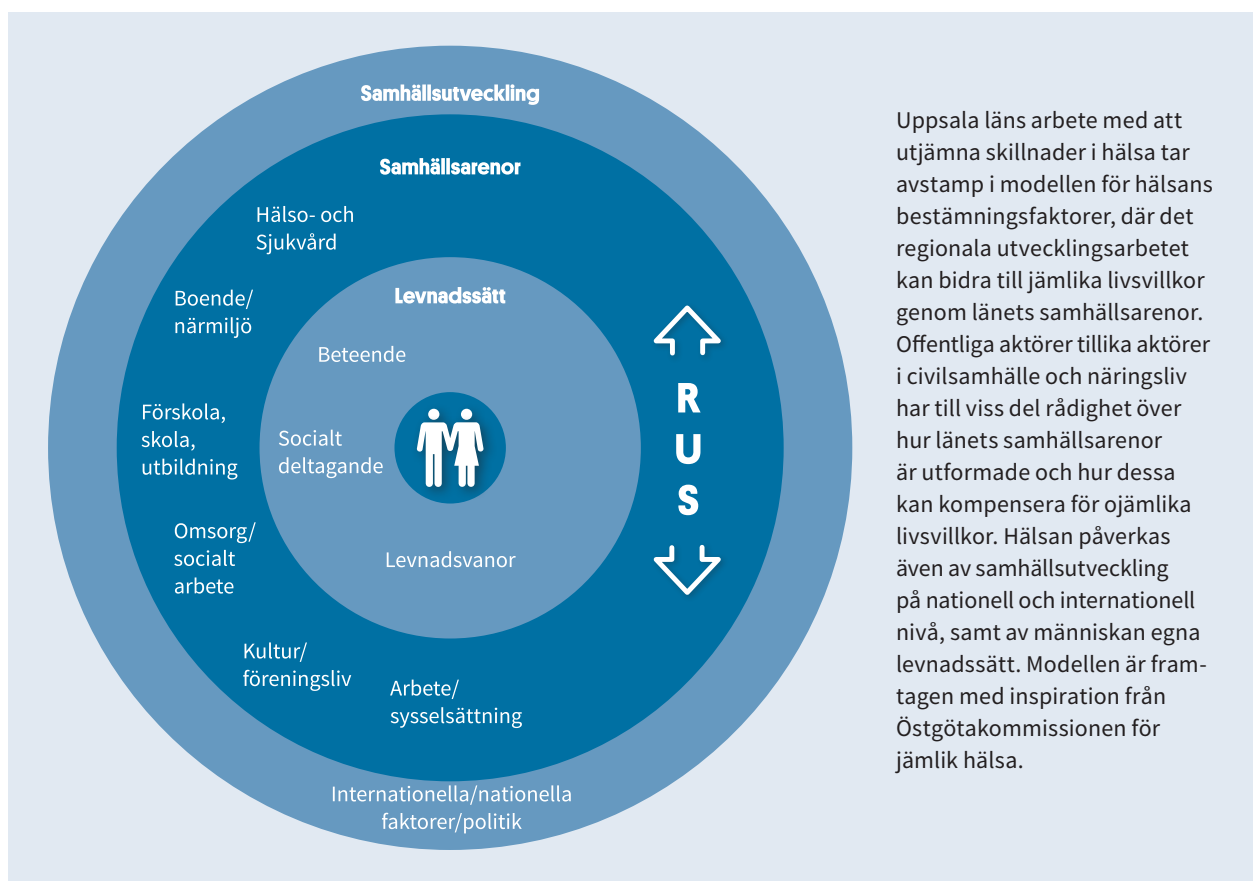
3.1.1.1 Planera för samhällen som främjar hälsa

För att skapa ett mer hälsofrämjande samhälle och större livskvalitet hos invånarna behöver insatser och planering ske i utvecklad samverkan över sektors- aktörs- och professionsgränser. Flera av våra vanligaste folksjukdomar påverkas av våra levnadsvanor, till exempel matvanor, fysisk aktivitet och konsumtion av till exempel tobak och alkohol. Inte minst för länets äldre är det av vikt med förebyggande och hälsofrämjande insatser, för att möjliggöra goda levnadsvanor, och för att minska risken för kroniska sjukdomar.

Det behöver ske ett fördjupat och strukturerat utbyte mellan olika kompetenser och perspektiv,

såväl inom som mellan olika organisationer och aktörer. Samverkan kan utgå ifrån ett geografiskt område, en målgrupp, eller behandla till exempel fysisk planering av samhällen och livsmiljöer. Kunskap om hälsans utveckling och fördelning behöver ligga till grund för planering och insatser. Planering och insatser behöver även utgå från kunskap om människors olika behov och hur dessa behov kan mötas, för en god och jämlik hälsa. Ungas perspektiv ska särskilt lyftas som en tillgång i det hälsofrämjande arbetet.

Här krävs dialog och samarbete inom det offentliga och med näringsliv, föreningsliv och brukarorganisationer, vilket också stärker inkludering och delaktighet.



Uppsala läns arbete med att utjämna skillnader i hälsa tar avstamp i modellen för hälsans bestämningsfaktorer, där det regionala utvecklingsarbetet kan bidra till jämlika livsvillkor genom länets samhällsarenor. Offentliga aktörer tillika aktörer i civilsamhälle och näringsliv har till viss del rådighet över hur länets samhällsarenor är utformade och hur dessa kan kompensera för ojämlika livsvillkor. Hälsan påverkas även av samhällsutveckling på nationell och internationell nivå, samt av människan egna levnadssätt. Modellen är framtagen med inspiration från Östgötakommissionen för jämlik hälsa.

Figur 5. Modell över hälsans bestämningsfaktorer.

Långsiktigt åtagande:

3.1.1.2 Omställning till en effektiv och nära vård

En omställning till effektiv och nära vård är en del i en internationell och nationell rörelse mot en nära och mer integrerad vård. Omställningen är nödvändig även i Uppsala län eftersom vi står inför stora demografiska utmaningar. Omställningen till en effektiv och nära vård innebär att alla resurser inom vården ska användas på bästa sätt. Viss vård behöver koncentreras centralt medan annan vård behöver vara närmare patienterna. Inom ramen för omställningen är det hälsofrämjande, förebyggande och samskapande arbetet prioriterat.

En framgångsrik omställning förutsätter att länets kommuner och Region Uppsala tillsammans med privata utförare, brukarorganisationer och andra

samhällsorganisationer samverkar för att nå en gemensam målbild. Länets samverkansstruktur ska vara en naturlig arena för att driva omställningen och insatser ska samordnas genom sammanhållna vårdkedjor, där patienter och brukare, oavsett huvudman, ska vara informerade och ges inflytande över sin vård och omsorg. Strävan efter en i hela länet god, säker och hälsofrämjande vård och omsorg ska genomföra det löpande arbetet och hela vårdkedjan. För att säkerställa omställningen till en effektiv och nära vård krävs att digitaliseringens möjligheter för effektivisering av vårdens processer nyttjas, samt aktiva insatser för att utbilda, rekrytera och behålla personal.

Långsiktigt utvecklingsmål:

3.1.2 Ett öppet och inkluderande samhälle

Alla länets invånare ska känna sig inkluderade i samhället. Det betyder att ha möjlighet att uttrycka sig, att i olika sammanhang kunna vara sig själv och att känna sig säker och trygg. I livets alla stadier har vi också behov och utbyte av sociala sammanhang och känsla av delaktighet. Ensamhet och brist på sociala nätverk och stöd påverkar hälsa och livskvalitet negativt. Brottslighet och kriminalitet skadar både individer och är ett hot mot det öppna samhället. Utbildning, sysselsättning och inkludering på arbetsmarknaden är viktiga grundförutsättningar för minskad brottslighet och kriminalitet. Positiva effekter kommer också av deltagande i exempelvis föreningsliv, i kulturella sammanhang och kulturellt skapande och i folkbildning.

Allt fler äldre är friska och har en stor självständighet medan andra har en eller flera livskvalitetsnedsättande faktorer orsakade av sjukdom eller skada som kräver omfattande behov av hjälp och stöd. Oavsett ålder och hälsostatus behöver alla invånare ges möjlighet till social samvaro och delaktighet.

Digitalisering skapar nya möjligheter till kontakt, kommunikation och delaktighet. Samtidigt måste vi säkerställa delaktighet i samhället för dem som inte vill eller kan nyttja de digitala möjligheterna.

Ett öppet samhälle främjar demokrati och underlättar för människor att mötas. Sociala relationer och mellanmänsklig tillit är hörnstenar i ett socialt hållbart samhälle. De formas i bostadsområden, på skolor och arbetsplatser, digitalt, i föreningslivet, på öppna förskolor, på folkbiblioteken och i alla sammanhang där individer möts. Sådana former av mötesplatser behöver vara tillgängliga, inkluderande och varierade för att kunna nyttjas av alla. Offentliga och privata aktörer och civilsamhället ger möjlighet till gemenskap och möten. Här spelar kulturlivet en väsentlig roll för möjligheterna till eget skapande, möten, samtal eller i arbetet mot ett breddat deltagande i det professionella kulturlivet. Även idrottsrörelsen ger, med sin bredd- och elitidrott, plats för gemenskap, upplevelser och lokalförankring.

För att skapa ett inkluderande samhälle med ett gott samhällsklimat är det av stor vikt att även barn och unga ges rätt till delaktighet och



får komma till tals i beslut som rör dem. Ett samhälle som inkluderar och ger röst åt alla människor skapar tillit, trygghet och mångfald och stärker delaktighet, jämlikhet och demokrati.

Långsiktigt åtagande:

3.1.2.1 Ta tillvara och främja civilsamhällets kraft och engagemang

Ett livskraftigt civilsamhälle med dess ideella organisationer spelar en grundläggande roll för ett öppet och inkluderande samhälle och i arbetet med Agenda 2030, mänskliga rättigheter och en hållbar

utveckling. Den ideella sektorn bidrar till samhällsutvecklingen både med egen verksamhet men även som kunskaps- och röstbärare. Den idéburna sektorns kompetens och erfarenheter utgör också en källa till utveckling av tjänster och innovation som är ett komplement till offentliga aktörers egna åtaganden och ansvar. Därtill har denna sektor visat sig vara en mycket viktig resurs vid kriser och bidrar därmed starkt till ett samhälles resiliens. Genom stöd och strukturerad samverkan mellan ideella organisationer, det offentliga och näringslivet kan denna kraft och engagemang stärkas i länet.

Långsiktigt åtagande:

3.1.2.2 Samverkan för säkra och trygga samhällen

För att säkerställa öppna och trygga samhällen och för att förebygga brottslighet behövs synkroniserade ansträngningar från en bredd av aktörer. Länets offentliga aktörer har en viktig roll i att säkra ett strukturerat och kunskapsbaserat preventivt arbete, som utgår ifrån delade lägesbilder. Samverkan omfattar även arbetet mot våld i nära relationer, särskilt mäns våld mot kvinnor och hedersrelaterat våld och förtryck. Samverkan finns också mot prostitution och människohandel. Det brottsförebyggande arbetet handlar om att arbeta med alla typer av prevention. Trygghetsskapande åtgärder kan även inrikta sig på att utveckla trygghetsskapande livsmiljöer, samt stärka individers tillit till sig

själva och sin egen förmåga. Arbetet behöver vara uthålligt och involvera även ideella organisationer och näringslivet.

Långsiktigt åtagande:

3.1.2.3 Ge ökade möjligheter till digital kompetens och tillit

Sektorsövergripande samverkan behövs för att ge länets befolkning, oavsett ålder eller annan bakgrundsfaktor, möjlighet att utveckla sin digitala kompetens för att behärska sin digitala vardag och de ökande kraven på arbetsmarknaden. Länets aktörer behöver verka för att effektivisering och digitalisering sker på ett sätt som människor känner tilltro till och som värnar individers rättigheter, särskilt när det gäller individens integritet.

Långsiktigt utvecklingsmål:

3.1.3 Utbildning och sysselsättning för alla

En kvalitativ förskola och skola som är trygg och stimulerande behövs för att ge goda kunskaper och socialt sammanhang, samt för att stärka alla barns unika förmågor. Att länets elever klarar grundskolan och kan ta gymnasieexamen är en avgörande framtidsfråga för vårt samhälle och för individen som kan gå vidare till fortsatta studier inom högre utbildning eller arbete. Den utbildningsklyfta som idag finns mellan grupper och mellan olika delar av länet behöver brytas.

Utbildningen inom högskolor och universitet, folkhögskolor och vuxen- och yrkesutbildning behöver vara av högsta kvalitet och kopplas till arbetsmarknadens behov. Folkbildningen är, vid sidan av de formella utbildningarna, en viktig resurs för att minska utbildningsklyftorna i samhället, ta tillvara mångfaldens potential och öka den sociala sammanhållningen, liksom för framtida kompetensförsörjning. Folkbiblioteken har en roll för allmän och god tillgång till information och medier och utgör en värdefull lokal struktur i länets kommuner.

Biblioteken är mötesplatser för lärande och har en roll för allas likvärdiga tillgång till digital teknik och programutbud. Studieförbunden, med bland annat lär-grupper, föreläsningar och kulturarrangemang, skapar platser för erfarenhetsutbyte, möten, upplevelser och möjligheter till ny kunskap. Utbildning i svenska för invandrare som bygger vidare på deltagarnas tidigare erfarenheter och yrkeskompetenser kan vara en av nycklarna till förstärkt integration och en inkluderande arbetsmarknad. De traditionella könsmönstren kring utbildningsval och rekrytering behöver utjämnas. Digitalisering medför möjligheter att bedriva, leverera och ta till sig utbildning på nya effektiva och ändamålsenliga sätt, genom exempelvis distansutbildningar. Något som kan främja tillgången till utbildning även i länets landsbygdsområden.

Utbildning och sysselsättning ökar delaktigheten i samhället och stärker ekonomin och den hållbara tillväxten. Genom en inkluderande och växande arbetsmarknad ges utrymme för fler att bidra med sin kompetens efter egen förmåga och egna förutsättningar. Kunskaper i det svenska

språket är av vikt för integration och inkludering på arbetsmarknaden. Personer med en funktionsnedsättning som medför nedsatt arbetsförmåga behöver erbjudas stöd utifrån behov och individuella förutsättningar. I arbetet med att möjliggöra för alla invånare att få ett arbete, eller utöka sin arbetsförmåga, har både offentliga och privata arbetsgivare ett ansvar för att skapa inkluderande arbetsplatser. Det kan exempelvis handla om att arbeta med breddad rekrytering, erbjuda en god och kvalitativ handledning och relevant stöd utifrån individens behov.

Ett hållbart arbetsliv utgår ifrån en arbetsmiljö som främjar ett sunt och långt arbetsliv. För detta krävs systematiskt arbetsmiljöarbete som inkluderar åtgärder mot diskriminering och trakasserier och säkerställer arbetsmiljöer som främjar hälsa, förebygger ohälsa och stödjer rehabilitering.

För att möta en föränderlig arbetsmarknad, där inte minst digitalisering och artificiell intelligens ställer andra krav på arbetskraften, behövs möjlighet till ett livslångt lärande. Äldre som orkar, vill och kan arbeta några år längre är en viktig målgrupp för att möta de utmaningar vi står inför på arbetsmarknaden.

Långsiktigt åtagande:

3.1.3.1 Skapa goda möjligheter till ett livslångt lärande

För att alla barn ska ges grund för att klara målen i grundskolan krävs en bred samverkan, exempelvis mellan hälso- och sjukvård, socialtjänst och skola. Det är särskilt viktigt för att stödja de barn och familjer som har behov av extra stöd och insatser för att kunna ha lika förutsättningar till studier.

Samverkan mellan utbildningsanordnare och branscher behövs för att förbereda ungdomar inför arbetsmarknaden, vidare utbildning eller egen företagsamhet. Utvecklade strukturer för vägledningsuppdraget inom utbildningssektorn är en viktig del för kompetensförsörjningen.

Utbildningssystemets, branschernas och marknadens aktörer behöver strategiskt samverka för att dimensionera utbildningar mot arbetslivets kompetensbehov och erbjuda möjligheter till

kompetensutveckling. En viktig del är distansstudier med goda möjligheter till ett flexibelt upplägg utifrån individens behov och förutsättningar. Vidare behövs validering där kunskaper och kompetenser kartläggs och bedöms på ett strukturerat sätt, för studier eller arbete, oavsett hur, var eller när de förvärvats. Digital teknik ökar möjligheten till lärande även utanför det etablerade utbildningssystemet och stärker tillgänglighet och likvärdighet över hela länets geografi. Det finns vidare ett behov av fler utbildningslösningar där språk- och yrkeskunskaper integreras så att utbildning på alla nivåer tillgängliggörs för fler.

Långsiktigt åtagande:

3.1.3.2 Möjliggöra egen försörjning på en mer jämställd, jämlik och växande arbetsmarknad

En ökad jämlikhet gynnar innovation och leder till ökad företagsamhet, dock gör rådande strukturer och attityder i samhället att potentialen inte tas tillvara fullt ut. Det gäller att undanröja strukturella hinder för att uppmuntra ett jämställt och jämlikt företagande. Det gäller även att företagsfrämjande aktörer och olika finansieringsformer bidrar till att personer med utländsk bakgrund, ungdomar och kvinnor startar och driver företag i större utsträckning än idag.

Länets kommuner, myndigheter och civilsamhället och dess organisationer behöver samverka för att inträdet på arbetsmarknaden för nyanlända, och för invånare som har bott länge i landet utan arbete, sker så snabbt som möjligt. Detta kräver bland annat stöd utifrån individuella förutsättningar, kompetenser och behov och i relation till arbetsmarknadens behov av arbetskraft. En kombination av utbildning i svenska för invandrare, utbildning kopplat till aktuellt yrke samt praktik eller jobb utifrån individens och arbetsmarknadens behov, är ofta centrala komponenter i integrationshänseende. Vidare behövs en bättre samordnad introduktion av nyanlända. Invånare med upplevelser av krig, flykt och långdragna asylprocesser måste erbjudas ett samordnat stöd.

Ohälsa och fysiska och psykiska funktionsnedsättningar kan försvåra för arbetslösa personer att få eller behålla ett arbete. Ohälsa av olika slag kan komma i olika faser av livet och skapa stora utmaningar för individen. Att undanröja hinder för dessa individer gäller såväl företagande som anställningar. För den enskilde är ett arbete betydelsefullt för bland annat en meningsfull vardag, tillhörighet och gemenskap, sammanhang och nätverk och en fungerande privatekonomi. För individer och familjer som uppstår ekonomiskt bistånd är den sociala och ekonomiska situationen ofta särskilt

ansträngd, varför behov av ett samordnat stöd från flera aktörer är särskilt angeläget för att möjliggöra egen försörjning på en jämlik och växande arbetsmarknad.

För en jämlik och växande arbetsmarknad är tillgängliga kommunikationsmedel centralt för invånare bosatta inom hela länets geografi. Väl fungerande vägar och kollektivtrafik i hela länet är av stor betydelse för såväl tillgängligheten, jämställdheten och integrationen som för den hållbara tillväxten och arbetsgivares förutsättningar att kunna anställa personer med efterfrågad kompetens.



3.1.4 De globala målen i En region för alla

Inom det långsiktiga utvecklingsområdet En region för alla behandlas framförallt de globala mål som har bäring på den sociala hållbarhetsdimensionen. Det handlar om allas rätt till ett gott liv, där såväl utbildning som vård och hälsofrämjande livsmiljöer omhändertas.

Genom att främja hälsosamma levnadssätt samt genomföra omställningen till en effektiv och nära vård arbetar Uppsala län för att uppnå globalt mål 3 om hälsa och välbefinnande. Ett hälsofrämjande samhälle för alla är även en del av globalt mål 11 om hållbara städer och samhällen.

Ett öppet och inkluderande samhälle, där alla olika aktörer och grupper av människor tillåts vara delaktiga, bidrar till att uppnå de globala målen 10 om minskad ojämlikhet, 11 om hållbara städer och samhällen, 16 om fredliga och inkluderande samhällen samt 17 om genomförande och partnerskap.

Genom att säkra allas rätt till ett livslångt lärande och egen försörjning bidrar Uppsala län till att uppnå delar av globalt mål 1 om att minska fattigdom och den ekonomiska utsattheten hos invånarna i länet. Detta arbete är även kopplat till globalt mål 4 om god utbildning och mål 8 om anständiga arbetsvillkor. Globalt mål 5 om jämställdhet och mål 10 om minskad ojämlikhet är även centralt i frågan om en likvärdig utbildning för alla och i utvecklingsmålet om en jämlik och jämställd arbetsmarknad.



3.1.5 Indikatorer för En region för alla

- Andelen behöriga till gymnasieskolans yrkes- eller högskoleförberedande program ska öka
- Andelen gymnasieelever med examen inom 4 år ska vara som lägst 75 % år 2024 och som lägst 80 % 2030
- Tilliten bland länets invånare ska öka
- Ekonomisk utsatthet: andel med låg ekonomisk standard ska minska
- Andelen sysselsatta i åldrarna 20–64 år ska under programperioden återhämtas till 2019 års nivå
- Andelen svagt etablerade på arbetsmarknaden ska minska
- Unga som varken arbetar eller studerar ska minska i andel samt med minskade skillnader mellan grupper
- Länets invånare ska ha den bästa självskattade hälsan i riket, och skillnader mellan grupper ska minska
- Ungdomars självskattade hälsa: den nedåtgående trenden ska brytas

3.2 En hållbart växande region

I ett hållbart växande Uppsala län lever vi i trygga och attraktiva livsmiljöer med god tillgänglighet och bostäder efter behov. Vi har en livskraftig miljö och natur, där länet bidrar till den ekologiska återhämtningen samtidigt som vi är långsiktigt växande. En regional hållbar samhällsplanering och infrastruktur gör att vi har en god förmåga att hantera påfrestningar, och vi har säkrat de kritiska försörjningskedjorna. I Uppsala län tillgodoser vi både nuvarande och kommande generationers behov.

Långsiktiga utvecklingsmål	Ett transport-effektivt samhälle med tillgängliga och hållbara transporter	Säkra och attraktiva städer och livsmiljöer	Utveckla en tillförlitlig och fossilfri samhällsteknisk infrastruktur	Livskraftiga naturmiljöer och hållbar livsmedelsförsörjning
Långsiktiga åtaganden	<ul style="list-style-type: none"> • Arbeta för en ökad samordning av godstransporter • Utveckla en samhällsplanering för hållbart resande 	<ul style="list-style-type: none"> • Utveckla bostadsbeståndet i en god bebyggd miljö 	<ul style="list-style-type: none"> • Eleffekt som möter ökande behov • Utveckla den digitala infrastrukturen 	<ul style="list-style-type: none"> • Säkra ett miljömässigt hållbart samhälle • Ökad samverkan och kunskapsöverföring inom länet för hållbar livsmedelsförsörjning

Långsiktigt utvecklingsmål:

3.2.1 Ett transporteffektivt samhälle med tillgängliga och hållbara transporter

Tillgänglighet för resande och godstransporter, inom länets olika delar och till och från orter och arbetsmarknader utanför länet, är avgörande för en god livskvalitet och för den ekonomiska hållbarheten i ett län. Med en väl utbyggd infrastruktur och kollektivtrafik kan hela länet nås för exempelvis pendling, turism, friluftsliv och rekreation. Transporter inom länet är den största källan till direkta växthusgasutsläpp i Uppsala län och klimatmålen är därför en viktig utgångspunkt för planeringen av transportinfrastrukturen.

Transportsystemet ska vara inkluderande och erbjuda god tillgänglighet för både invånare och näringsliv oavsett var de bor eller verkar i länet. Transportsystemets utformning, funktion och användning måste anpassas så att det bidrar till det långsiktiga målet att ingen ska dödas eller skadas

allvarligt, bidra till att det övergripande generationsmålet för miljö och miljö kvalitetsmålen nås, samt bidra till ökad hälsa.

För ökad jämlikhet, hälsa samt miljömässig hållbarhet behöver resor med cykel främjas, både i tätorter och på landsbygd.

En kapacitetsstark kollektivtrafik ger möjligheter till ökad sysselsättning genom pendling och bidrar även till minskad miljöbelastning, färre trafikolyckor och minskad trängsel. En för invånarna tillgänglig kollektivtrafik har en central roll i utvecklandet av en resurseffektiv och mer jämställd och jämlik mobilitet.

Sammanhängande kollektivtrafik och kombinationsresor kan underlättas genom digitala verktyg som underlättar planering och övergångar. Det kan även gynna samåkning och/eller samäggande med en minskad fordonsflotta som följd. Digitala planeringsverktyg, nya sätt att dela resande på istället för att äga en bil, nya fossilfria fordonstyper, samt

självkörande teknik är en del av det forskningen fokuserar på inför framtidens mobilitet.

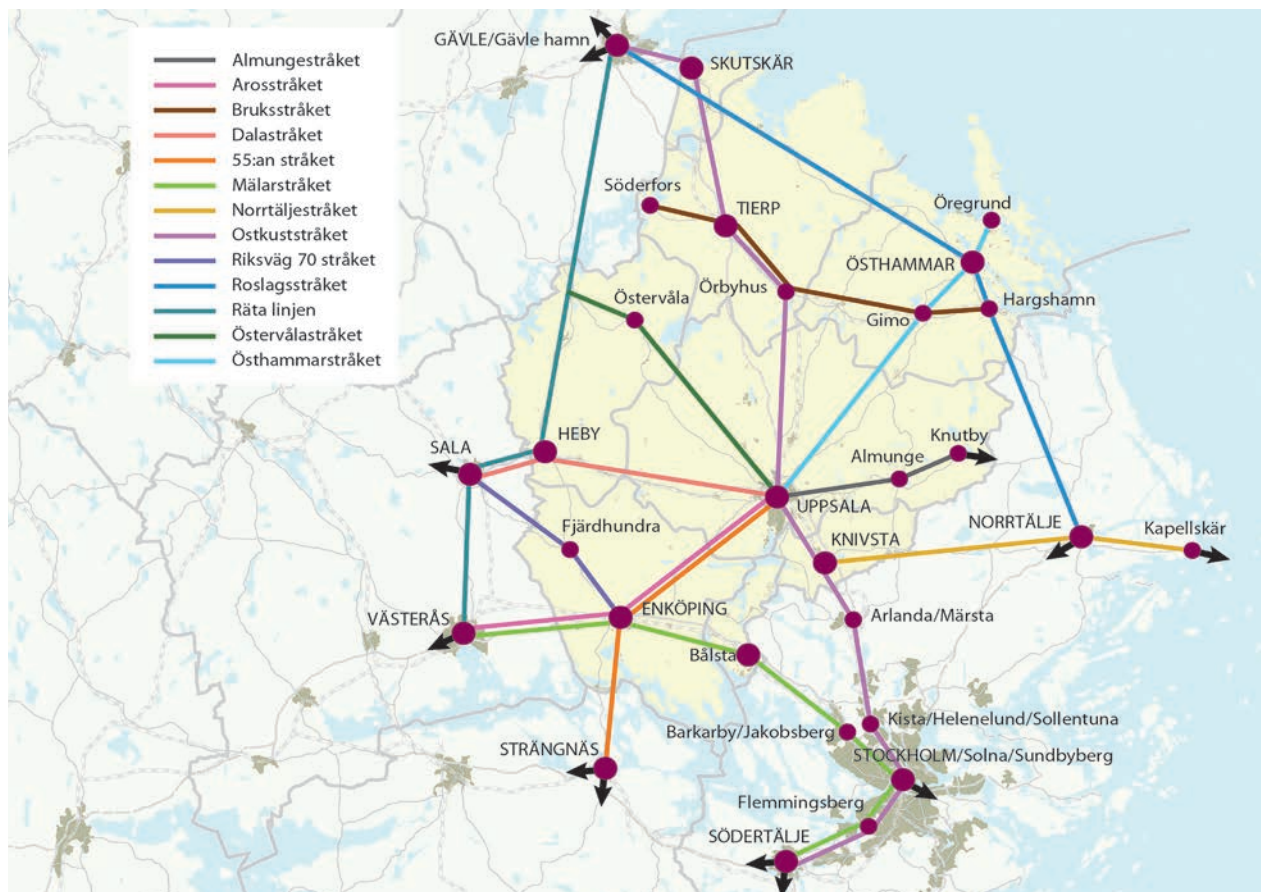
En omställning till effektiva och hållbara godstransporter behöver ske, där elektrifiering och digitalisering är viktiga delar. Idag sker många godstransporter med lastbil, vilket gör underhåll och upprustning av mindre vägar och broar viktigt för tunga, lokala transporter av livsmedel, energi och material. Fler tunga transporter behöver ske med andra trafikslag än väg, där en större del av lågvärdigt och icke tidskritiskt gods bör kunna transporteras sjövägen. Kapaciteten till och från för länet viktiga hamnar är därför viktig. För hållbara godstransporter på tåg behöver brister i järnvägs-systemet åtgärdas och godstrafik på tåg användas mer rationellt och effektivt, med lösningar som kopplar samman transportslagen och underlättar omlastning.

För hållbara transporter är det, tillsammans med mer effektiva transportmönster och effektivare

fordon, också avgörande att en kraftsamling sker för att säkra ökad tillgång till förnyelsebara drivmedel. Det inkluderar el, samt utbyggnad av infrastruktur för laddning och tankning.

Den positiva utvecklingen under senare år inom kollektivtrafiken med utbyggd infrastruktur, ökad trafikering, och till exempel gemensamma biljettsystem, har ökat integreringen med omkringliggande län och orter. Denna utveckling behöver fortsätta och fördjupas, till nytta för länets invånare och företag.

Inom det storregionala arbetet inom Östra Mellansverige har en gemensam planeringsinriktning för hela området tagits fram, med sikte mot 2050. Se figur 6. Den planerade utbyggnaden av Ostkustbanan med fyra spår mellan Uppsala och länsgränsen mot Stockholms län kommer ytterligare öka integreringen. För att möta behoven i denna växande storregion ställs det krav på ytterligare investeringar i infrastruktur. Den storregionala



Figur 6. Stråk i Uppsala län och till angränsande län. Källa: Trafik och samhälle, Region Uppsala

systemanalysen för Stockholm-Mälardalen (En bättre samsamarbetet) lyfter prioriterade behov av investeringar på Dalabanan, ny järnväg Enköping-Uppsala (Arosstråket) samt en ny Hjulstabro, utöver utbyggnad av fyrspar mellan Uppsala och länsgränsen och ombyggnation av Uppsala centralstation.

Långsiktigt åtagande:

3.2.1.1 Arbeta för en ökad samordning av godstransporter

För att säkra tillgången till tillförlitliga, effektiva och hållbara godstransporter och varudistribution finns behov av ökad samordning, lokalt och regionalt. Behovet av godstransporter ses öka, bland annat på grund av en ökad produktion av närproducerade livsmedel, energi och material. En storregional godsstrategi har tagits fram inom En bättre samsamarbetet med fokus på Stockholm-Mälardalen som beaktar godstransporter till, från, genom samt inom Stockholm-Mälardalen, med uppdelning på de fyra dominerande transportslagen: väg, järnväg, sjö och flyg. Särskild vikt läggs vid samspelet mellan transportslagen samt viktiga noder och stråk.

Denna storregionala strategi utgör en bra grund för att i samverkan ta fram, och arbeta utifrån, en regional godsstrategi för Uppsala län. En regional godsstrategi kan tydliggöra länets funktion i det

storregionala och nationella godssystemet, öka kunskapen om länets transporter och skapa samsyn kring de utmaningar som regionen har att hantera. Utifrån satta former och ramar för samverkan på länsnivå kan ett långsiktigt arbete ske.

Långsiktigt åtagande:

3.2.1.2 Utveckla en samhällsplanering för hållbart resande

Byggandet av bostäder och lokaler behöver tydligt kopplas till befintlig infrastruktur och kollektivtrafik längs länets stråk. Det behövs en integrerad syn på olika färdmedel och möjligheterna att kombinera dessa till en hel resa. Utbyggd infrastruktur för gång och cykel, samt väl utformade pendelparkeringar vid kollektivtrafikens bytespunkter är exempel som underlättar resor från dörr till dörr. För en för alla tillgänglig kollektivtrafik är faktorer som biljettsystem, information samt hållplatser och fordonens utformning viktiga. Inom samhällsplaneringen är det viktigt att säkra tillgången till kollektivtrafik och förbättra tillgängligheten till viktiga målpunkter, såsom större arbetsplatser och besöksmål. För att minska bilismens andel måste det finnas alternativa och attraktiva färdmedel att välja vid såväl kortare som längre resor.

Långsiktigt utvecklingsmål:

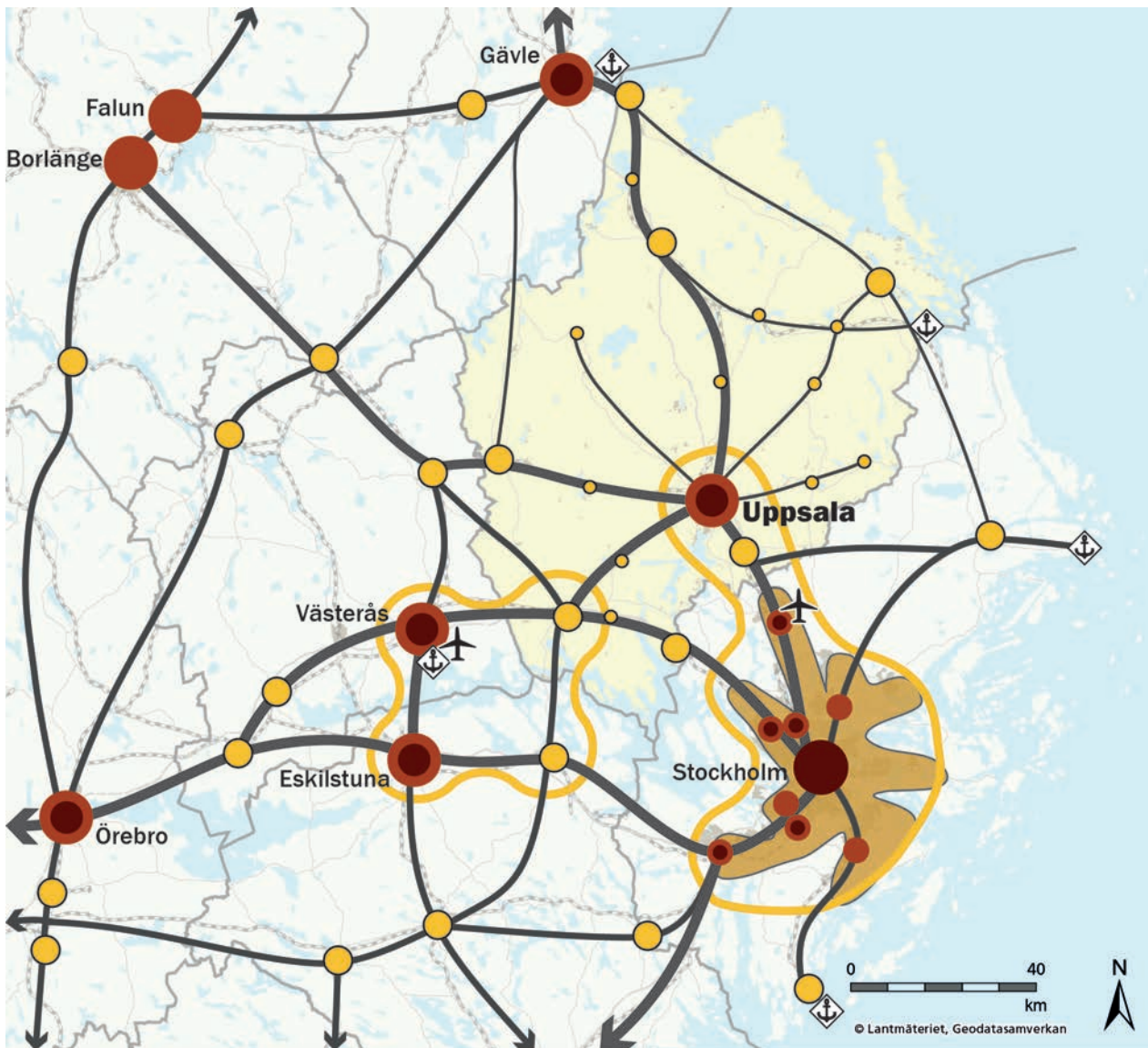
3.2.2 Säkra och attraktiva städer och livsmiljöer

Ett säkert, attraktivt och hållbart samhälle är fossilfritt, har en tillförlitlig och flexibel samhällsteknisk infrastruktur, en trygg, attraktiv och hälsofrämjande bebyggd miljö och utgår ifrån människans och planetens långsiktiga behov.

Den fysiska livsmiljöns utformning har stor betydelse för hälsa och välbefinnande, varför det är viktigt att beakta hur våra fysiska och sociala miljöer är planerade. I en omsorgsfullt gestaltad miljö samspelar form, funktion och hållbarhet. Vid nybyggnation och vid förvaltning av våra livsmil-

jöer behöver därför människan och hennes behov och livskvalitet vara en utgångspunkt. Genom att utifrån ett fokus på jämlik hälsa stärka det hälsofrämjande perspektivet i den fysiska planeringen främjas den viktiga vardagsmotionen och vi får mer tillgängliga och trygga samhällen. Vid planering och utveckling av livsmiljöer finns möjligheter till minskad boendesegregation som behöver tas tillvara. Det kan handla om insatser för blandad bebyggelse, att strukturerat behandla sociala hållbarhetsperspektiv i samhällsplaneringen, och att stärka samhällsservice i socioekonomiskt utsatta områden.

Utformningen av våra livsmiljöer behöver också vara universell, genom att utgå från att människor



Figur 7. För att underlätta en helhetsyn på den regionala fysiska planeringen har en gemensam planeringsinriktning för hela Östra Mellansverige arbetats fram, med sikte på 2050. Den storregionala inriktningen konkretiseras i en strukturbild för Uppsala län. Strukturbilden pekar ut de högst prioriterade noderna och stråken som har en nyckelfunktion för målen för en växande region.

Strukturbilden är ett ramverk inför arbetet med andra strategiska styrdokument, såsom länsplan för regional transportinfrastruktur och trafikförsörjningsprogram. Den slutliga konkretiseringen sker genom kommunernas översiktsplanering, bostadsförsörjningsansvar och utvecklingsstrategier.



är olika och att samhället måste planeras och utformas så att alla kan vara delaktiga, oavsett funktionsförmåga. Estetiska, konstnärliga och kulturhistoriska värden har stor betydelse för att förstå historiska sammanhang. De bidrar även till att skapa, stärka och utveckla platsens särdrag och kvaliteter, och stärker känslan av tillhörighet. Här är en procentregeln för konstnärlig gestaltning

av offentliga miljöer viktig att värna då det är ett enkelt och konkret verktyg för att föra ut konst i samhället.

Uppsala län behöver en fortsatt utbyggnad av bostäder och lokaler för att täcka behoven i ett växande län. För att öka rörligheten på bostadsmarknaden och tillgodose olika gruppers behov i livets alla skeden, behöver det byggas prisrimliga

bostäder i olika storlekar och med blandade upplåtelseformer. Redan existerande bostadsbestånd behöver användas mer effektivt. Detta är av vikt utifrån såväl ett välfärds- och jämlikhetsperspektiv som utifrån ett arbetsmarknadsperspektiv, där bostadsbrist kan hindra människor att flytta till och verka i länet, eller studenter att stanna kvar och etablera sig efter avslutade studier. För att klara bostadsförsörjningsbehovet och bygga levande livsmiljöer krävs marknadsaktörer som vill bygga bostäder, samt en effektiv och proaktiv planering i kommunerna som även beaktar regionala och storregionala samband. Planeringen behöver också ta höjd för det ökade behovet av byggnader och lokaler för verksamheter, företagande och handel.

Den relativa närheten mellan landsbygd och större stadsmiljöer som finns i länet är en tillgång, och här finns en positiv växelverkan. Exempelvis ökar stadens attraktivitet med närhet till landsbygd, och vice versa.

Viktiga värden måste säkras samtidigt som länet växer, där målkonflikter behöver identifieras och hanteras. Våra städer och livsmiljöer behöver också säkras för ett klimat i förändring, där ökad risk finns för exempelvis torka, översvämning eller stormbyar.

För säkra städer och livsmiljöer, och skapa motståndskraftiga samhällen behövs därtill en ökad beredskap och förmåga att anpassa hela samhällsutvecklingen efter förändringar. Alla delar av samhället måste fungera väl och minimera sårbarheten inför effekten av exempelvis klimatförändringar, antibiotikaresistens, världsomspännande kriser, konflikter och eventuella eldriftsavbrott. Samhällets resiliens omfattar såväl infrastrukturella, sociala, miljömässiga som ekonomiska aspekter.

Långsiktigt åtagande:

3.2.2.1 Utveckla bostadsbestånd i en god bebyggd miljö

Uppsala län växer och kommer fortsätta växa. I länet planeras för ett flertal större exploateringsprojekt, såsom Södra staden i Uppsala, Alsike i Knivsta och Myran i Enköping och det planeras för och byggs bostäder i alla delar av länet, utifrån de kommunala översiktsplanerna. Det krävs långsiktighet och sam-

ordning inom och mellan offentliga organisationer för att säkra utbyggnad av infrastruktur, offentliga verksamheter såsom vård, skola och omsorg, kommersiell service och kollektivtrafik. I såväl utvecklingen av existerande som vid byggnation av nya stadsdelar och livsmiljöer behöver viktiga perspektiv och värden beaktas och värnas.

Den bebyggda miljön ska utgå ifrån och stödja invånarnas behov, ge skönhetsupplevelser och trevnad. Byggandet ska kännetecknas av en hög kvalitet på såväl arkitektur som materialval. En livsmiljö som skapar trevnad samt vilja och trygghet i att vistas i olika miljöer olika tider på dygnet är centralt. Livet mellan husen som det gestaltar sig i vardagen är ett viktigt perspektiv att beakta. Det ska finnas ett varierat utbud av bostäder och arbetsplatser, med tillgång till offentliga verksamheter, kommersiell service, kultur och kollektivtrafik. Det ska också finnas nära och tillgänglig natur och platser för fysisk vardagsaktivitet samt organiserad förenings- och spontanidrott.

En ökad samlokalisering av lokaler och verksamheter minskar det totala transportbehovet och ökar tillgängligheten för invånarna. Samtidigt som miljöer förtätas behöver dock den fysiska planeringen säkerställa att viktiga värden beaktas. Detta omfattar natur- och grönområden och sammanhängande system av gröna områden som parker, naturmark och vatten i anslutning till bebyggda miljöer, så kallad grön- och blåstruktur. Tätortsnära natur behöver värnas och tillgängliggöras. Behoven av ytterligare exploatering i länet behöver ställas mot behovet av att värna länets produktiva jord- och skogsbruksmark, som är ändliga resurser vilkas värde endast kommer att öka i framtiden. Landsbygdernas behov av exempelvis fysisk tillgänglighet till grundläggande offentlig och kommersiell service inom rimliga avstånd behöver beaktas. Länets kulturmiljöer och brukandet och bevarandet av kulturarvet är stora tillgångar som behöver tas tillvara, där områdena i Gamla Uppsala och kring Wik, samt järnhanterings kulturarv i norra Uppland är goda exempel. För att säkra synergier och undvika målkonflikter krävs former för dialog och samverkan.

Långsiktigt utvecklingsmål:

3.2.3. Utveckla en tillförlitlig och fossilfri samhällsteknisk infrastruktur

Omställningen till ett fossilfritt samhälle innebär att vatten-, energi-, närings- och materialflöden i avsevärt högre grad hanteras i lokala kretslopp som ställer nya krav på den tekniska infrastrukturen. Den digitala infrastrukturen får en allt viktigare roll tillsammans med en ny infrastruktur för närcirkulära drivmedel och mer integrerade samhällstekniska system för vatten och avlopp, energi och avfall. Befolkningsstillväxten och den ökade exploateringen i länet skapar också behov av en robust samhällsbyggnad. Elkrafts- och vattenförsörjning samt ett väl utbyggt bredbandsnät med snabb uppkoppling är grundläggande för att invånare och arbetsplatser i länet ska kunna ta del av både offentliga och privata tjänster samt bedriva näringsverksamhet. Denna omställning kommer kräva stora beteendeförändringar hos individen, samt ge upphov till målkonflikter, men även möjliga synergier. En utökad samordning mellan stor- och småskalig produktion av förnybar energi som sol, vind, vatten och bioenergi blir allt viktigare. Energiproduktion inom länets gränser kommer successivt att öka vilket skapar möjligheter till näringslivsutveckling samtidigt som det innebär utmaningar för närmiljön. För att kunna säkra energitillgången behöver olika former av energilagring skapas. Med hänsyn till länets stora kunnande och installerade kapacitet finns kärnkraft med som komponent även i kommande decenniers energiförsörjning. Oavsett produktionsmix gäller det att samhället garanteras tillförlitlig elförsörjning.

Ett fossilfritt samhälle ökar behovet av en tillförlitlig och fossilfri samhällsteknisk infrastruktur, med lokala resurser och närcirkulära produktions- och konsumtionsmodeller och därigenom en mer cirkulär ekonomi. Genom att säkerställa att grundläggande samhällsteknisk infrastruktur, såsom vatten, energi och näring, hanteras i resurseffektiva och giftfria kretslopp läggs en grund för mer hållbara konsumtions- och livsstilsmodeller, minskad spridning av exempelvis miljögifter samt minskad sårbarhet genom att öka samhällets förmåga att klara av störningar.

Offentliga aktörer bör vara företrädare i utbyggnaden av en infrastruktur för hållbara drivmedel genom upphandling av fordon, färdmedel och energileverantörer, vid utformning och lokalisering av lokaler, vid upphandling av varor och tjänster samt genom styrmedel som kan gynna system- och beteendeförändringar.

Bedömningen är att omställningen av de samhällstekniska systemen för vatten och avlopp, energi och avfall kommer att pågå på kommunal, regional och nationell nivå under de närmaste 30 åren, vilket kräver genomtänkta och heltäckande strukturer och processer. En djupgående samverkan inom länet och med berörda statliga myndigheter är avgörande.

Långsiktigt åtagande:

3.2.3.1 Eleffekt som möter ökande behov

Eleffektfrågan är en stor utmaning liksom en av de viktigaste regionala samordningsfrågorna. Den ökande elektrifieringen som sker i samhället visar på vikten av en välkoordinerad och samordnad utveckling av primärenergiförsörjning, elproduktion, och eldistribution som går i takt med teknologiskiften, ökat byggande och näringslivsexpansion. Utifrån identifierade infrastrukturella utmaningar kopplade till eleffektsfrågan har en god samverkan kring dessa frågor vuxit fram i länet, där arbetet behöver fortsätta att utvecklas.

Långsiktigt åtagande:

3.2.3.2 Utveckla den digitala infrastrukturen

Det är av stor vikt att samtliga invånare, företag och offentlig sektor har tillgång till robust fast och mobil bredbandsuppkoppling med höga överföringshastigheter. För att säkerställa att hela länet har tillgång till bredband behöver ett särskilt fokus läggas på länets glesa delar, där det finns områden som är särskilt utmanande att nå genom kommersiell utbyggnad. Genom samverkan mellan olika aktörer på lokal, regional och nationell nivå kan vi främja bredbandsutbyggnaden och se till att fler ansluter sig. Först när alla har en bredbandsuppkoppling kan digitaliseringens möjligheter nås fullt ut.



Långsiktigt utvecklingsmål:

3.2.4 Livskraftiga naturmiljöer och hållbar livsmedelsförsörjning

Uppsala län har stora värden i skog och land, vatten och hav. Att säkerställa att länet har hållbara ekosystem med hög biologisk mångfald är av betydelse för exempelvis folkhälsa och friluftsliv, för de gröna näringarna och besöksnäringarna, för dricksvattenförsörjningen och för länets förmåga till klimatanpassning och att kunna motstå extremväderhändelser. Mark- och vattenanvändningen i länet påverkar målpuppfyllelsen av flertalet av miljökvalitetsmålen. Länet förlorar till del biologisk mångfald trots att det pågår flera restaurerings- och skyddsinsatser för att stärka områdesskydd och arters återhämtning. Ett långsiktigt och kontinuerligt åtgärdsarbete är avgörande för att vända utvecklingstrenden för

miljön i positiv riktning. För att minska påverkan av vår livsstil, i vår närmiljö och globalt, kommer det krävas stora beteendeförändringar hos individen, innovativa lösningar och nya affärsmodeller. Det kommer kräva ett hållbart brukande av produktiv jordbruks- och skogsmark, samt ett hållbart nyttjande av våra hav, sjöar och vattendrag.

I omställningen till ett fossilfritt samhälle kommer efterfrågan på lokala produkter och tjänster att öka. Detta ger stora möjligheter för utveckling av länets gröna näringar, det vill säga verksamheter som bedrivs inom jord, skog och trädgård, men kommer också innebära utmaningar och potentiella målkonflikter. Ökade behov av lokalt producerade livsmedel, drivmedel, byggnadsmaterial och energi ställer krav på resurseffektivitet som måste kunna kombineras med ökat hänsynstagande för att bibehålla robusta

ekosystem. Här kommer tillsammans med förändrade konsumtionsmönster krävas kunskapsutveckling och innovation men också tydliga prioriteringar och samordning mellan aktörer och perspektiv.

Med en ökad befolkning och ökad inriktning mot mer närproducerade livsmedel är det nödvändigt att värna jordbruksmarken och säkerställa en hållbar livsmedelsproduktion inom länet. En ökad självförsörjningsförmåga, särskilt då det gäller insatsmedel, minskar hela landets sårbarhet inför kriser och störningar i livsmedelsproduktionen i omvärlden, och bidrar till en minskad miljö- och klimatpåverkan från den samlade livsmedelskonsumtionen. Såväl produktion som produktionsvärde behöver öka i länet. För detta behöver kompetensförsörjningen säkras. Upphandlingskrav kring till exempel djurvälstånd och hållbarhet är ett verktyg. Ett flertal offentliga aktörer inom Uppsala län har också antagit ambitiösa mål angående andelen ekologiskt producerade livsmedel, som i likhet med alla livsmedel i större grad kan produceras i närområdet. Med hjälp av digitalisering kan värdekedjan för livsmedelsproduktion kortas. Samtidigt kan information, vägledning och inspiration till konsumenten förenklas, då digitaliseringen gör det möjligt att överföra information direkt, utan fördröjning och fördyrande mellanhänder. Så kallade REKO-ringar och liknande initiativ är innovativa exempel på hur det går att minska avståndet mellan producenter och konsumenter av lokalproducerad mat.

I Uppsala län finns också stora möjligheter att utveckla den hållbara fiskerinäringens roll i en utvecklad framtida livsmedelsförsörjning där producenterna är nära den lokala marknaden, och därmed bidra till utveckling av näringsmöjligheter i länets kustområden.

Skogen och skogsnäringen är mycket viktig för länets omställning till ett klimatneutralt samhälle, och för landsbygdens ekonomi och företagande. Skogen i länet bidrar både med sysselsättning och kapital för landsbygdens företag. Aktivt hållbart brukade skogar levererar betydelsefulla ekosystemtjänster och klimattjänster i form av koldioxidinlagring och förnyelsebar råvara, till allt från byggnadsmaterial till fordonsbränsle och uppvärmning.

Långsiktigt åtagande:

3.2.4.1 Säkra ett miljömässigt hållbart samhälle

En miljö på bristningsgränsen kräver omedelbara insatser men även uthålligt arbete, med bred förankring och engagemang hos aktörer i länet.

I Uppsala län arbetar vi för att bidra till de av riksdagen antagna miljö kvalitetsmålen och generationsmålet, som är det övergripande målet för miljöpolitiken. Generationsmålet säger att vi till nästa generation ska lämna över ett samhälle där de stora miljöproblemen är lösta, utan att orsaka ökade miljö- och hälsoproblem utanför Sveriges gränser. Målet visar på den samhällsomställning som krävs för att vi ska kunna lämna över ett samhälle där de stora miljöproblemen är lösta och är tillsammans med de 16 miljömålen ett löfte till framtida generationer om frisk luft, hälsosamma miljöer och rika miljöupplevelser.

Länets arbete sker i strukturerad samverkan, genom samlande strategier, planer och program, och genom uppföljning. Tydliga styrmedel och kraftfulla åtgärder krävs för att öka takten i genomförandet.

Långsiktigt åtagande:

3.2.4.2 Ökad samverkan och kunskapsöverföring inom länet för hållbar livsmedelsförsörjning

För att möjliggöra en hållbar livsmedelsproduktion enligt Agenda 2030 gäller det att länets bördiga jordar tas tillvara. En hållbar produktion vilar på effektiv användning av resurser, hänsyn till ekosystemtjänster, minskad miljöpåverkan och långsiktig ekonomisk bärkraft. Det finns en stor kunskap inom länet i dessa frågor som är en mycket viktig resurs och som ger innovationskraft. En ökad samverkan och kunskapsöverföring mellan Sveriges lantbruksuniversitet och Uppsala universitet, de gröna näringarna, och offentliga organisationer ska ske för att öka såväl produktionen och innovationstakten, liksom produktions- och förädlingsvärdet. Upphandlingar för de offentliga måltiderna är ett kraftfullt verktyg i utvecklingen.

3.2.5 De globala målen i En hållbart växande region

Inom det långsiktiga utvecklingsområdet En hållbart växande region behandlar de långsiktiga åtagandena framförallt de globala målen som har bäring på den miljömässiga hållbarhetsdimensionen, men området är även starkt kopplat till social och ekonomisk hållbarhet.

Genom att säkra att länets transporter är tillgängliga och hållbara arbetar Uppsala län för att uppnå de miljömässigt kopplade målen 6, 13, 14 och 15. Samtidigt behandlar utvecklingsmålet de sociala aspekterna som återfinns under mål 3 om hälsa och välbefinnande samt under mål 11 om hållbara städer och samhällen, med hållbara transportsystem för alla. Ett sådant åtagande bidrar även till mål 10 om minskad ojämlikhet i samhället, och sammanhängande kollektivtrafik och kombinationsresor bidrar till en jämställd mobilitet och därmed globalt mål 5.

Säkra livsmiljöer, med omställning till en robust och långsiktigt hållbar infrastruktur, bidrar till att uppnå mål 9 om hållbar industri, innovationer och infrastruktur. En fossilfri samhällsteknisk infrastruktur är av vikt också för att uppnå de miljömässiga målen 6, 13, 14 och 15, men även mål 7 om hållbar energi för alla. Ett samhälle med attraktiva livs- och boendemiljöer universellt utformade för alla, bidrar till en ökad jämlikhet och jämställdhet.

Livskraftiga naturmiljöer och en hållbar livsmedelsförsörjning bidrar till att uppnå globalt mål 2 om att utrota hungern, men även mål 12 om hållbar konsumtion och produktion. Här ingår även arbete som kopplar direkt mot mål 14 och 15 om ekosystem.



3.2.6 Indikatorer för En hållbart växande region

- Miljökvalitetsmålen ska utvecklas i en positiv trend i länet
- Miljökvalitetsmålet om god bebyggd miljö ska utvecklas i en positiv trend i länet
- De samlade utsläppen av växthusgaser ska minska med 75 % till 2040 (med basåret 1990). Senast år 2045 ska Sverige inte ha några nettoutsläpp av växthusgaser till atmosfären, för att därefter uppnå negativa utsläpp
- Utsläppen av växthusgaser från inrikes transporter ska minska med 70 % till år 2030 (basår 2010, exkluderat inrikesflyg)
- 2023 bör hela Uppsala län ha tillgång till stabila mobila tjänster av god kvalitet, där man normalt befinner sig
- 2025 bör hela Uppsala län ha tillgång till snabbt bredband
- Kollektivtrafikens marknadsandel av motoriserade resor ska fördubblas till 2030 (Basår 2006, skattat värde 17 %)
- Kollektivtrafikens regionala tillgänglighet ska öka
- Andelen kombinationsresor cykel – kollektivtrafik ska fördubblas till år 2030 (Basår 2016, 19 %)
- Andelen cykeltrafik ska öka med tio procentenheter till år 2030 (Basår 2016, 13 %)
- Produktionsvärdet från ekologiska livsmedel ska öka med 200 % till år 2030
- Produktionsvärdet från jordbruks- och trädgårdssektorn ska öka med 50 % till 2030
- Produktionen från jordbruks- och trädgårdssektorn ska öka med 35 % till 2030

3.3 En nyskapande region

En nyskapande region innebär ett Uppsala län som är internationellt erkänt för en utmanings- och kunskapsdriven utveckling och hållbar tillväxt. Hela länet präglas av innovation, kreativitet och kompetens i såväl företag och offentlig sektor, som samhället i stort. Företag har goda förutsättningar för att starta och växa, och det finns en kompetensförsörjning som möter behoven. Vi har världsledande universitet, forskning och innovationssystem, som bidrar till att möta de stora samhällsutmaningarna.

Långsiktiga utvecklingsmål	Kompetens till länets företag och organisationer	Ett gott klimat för utveckling och hållbar tillväxt i hela länet	Innovation för hållbar tillväxt och utveckling
Långsiktiga åtaganden	<ul style="list-style-type: none">• Kunskap och dialog för ökad matchning mellan utbildning och arbete• Attrahera kompetent arbetskraft till länet	<ul style="list-style-type: none">• Utveckla en kulturregion med internationell lyskraft• Stöd till fler företag att bli internationellt verksamma• Utveckla en växande besöksnäring	<ul style="list-style-type: none">• Utveckla det regionala företags- och innovationstödssystemet• Skapa bättre förutsättning för socialt entreprenörskap och sociala företag• Utveckla och koppla samman företag, akademi och offentliga organisationer inom länets viktiga fokusområden

Långsiktigt utvecklingsmål:

3.3.1 Kompetens till länets företag och organisationer

Tillgång till tillräcklig och kompetent arbetskraft är avgörande för näringslivets och samhällets utveckling. Många olika aktörer, såväl privata som offentliga, behöver känna ansvar för och bidra till länets kompetensförsörjning.

Teknikutveckling, digitalisering samt nya produkter och produktionsprocesser ställer krav på välutbildade och kompetenta medarbetare. Uppsala län behöver kunna attrahera, välkomna och integrera spetskompetenser för att stärka framtida kompetensförsörjning. Ett ökat inflöde av högkvalificerad arbetskraft stimulerar innovation, förbättrar näringslivets förutsättningar att växa och stärker affärskontakter med omvärlden.

Länets arbetsgivare och utbildningssystem behöver erbjuda möjligheter till livslångt lärande för strategisk kompetensutveckling och karriärväxling.

Det kan handla om hela kedjor av kompetenshöjande insatser och omstrukturering av arbete för att kompetens ska kunna utvecklas och nyttjas mer effektivt. Det är av stor vikt att kompetensen hos alla länets invånare tas tillvara för att länets organisationer och näringsliv ska kunna verka och utvecklas. Här handlar det många gånger om att ta tillvara den outnyttjade arbetskraften, möjliggöra för individer att validera och utveckla sin kunskap, samt göra den tillgänglig för arbetsgivarna.

Långsiktigt åtagande:

3.3.1.1 Kunskap och dialog för en ökad matchning mellan utbildning och arbete

Samverkan krävs i arbetet för balans mellan utbud och efterfrågan på kompetens och arbetskraft på den regionala arbetsmarknaden i länet. Detta för att få en bättre matchning mellan exempelvis utbildningssystemet och länets bristyrken och regionala styrkeområden med tillväxtpotential.

Här krävs en bred delaktighet av, och dialog mellan, berörda aktörer inom näringsliv, offentlig sektor, civilsamhälle och utbildningsaktörer. Aktörerna i länet behöver öka den gemensamma helhetssynen kring behoven på arbetsmarknaden och inom näringslivet, och ett samlat arbetssätt för samverkan kring länsövergripande kompetensförsörjningsfrågor bör säkerställas.

För att kunna dimensionera insatser och utbildningar på rätt sätt för individer och aktörer inom kompetensförsörjningskedjan, behöver arbetet bygga på kunskapsunderlag som ger en gemensam bild och förståelse kring frågor gällande matchning i länet.

Teknikcollege och vård- och omsorgscollege är regionala samverkansplattformar där företag, utbildningar och andra relevanta aktörer samverkar för att gemensamt arbeta med kompetens- och utbildningsfrågor.

Långsiktigt åtagande:

3.3.1.2 Attrahera kompetent arbetskraft till länet

Ett strukturerat arbete för att attrahera och integrera arbetskraft behövs i länet. Genom tillgång till utbildning av högsta kvalitet, goda livsvillkor med mötesplatser för kultur och nöjen samt tillgång till bostäder i attraktiva livsmiljöer ska fler lockas till Uppsala län. Distansarbete och digitala lösningar möjliggör också kompetensförsörjning utan att människor alltid måste flytta hit.

För positionen som ledande kunskapsregion är det viktigt att fler av länets studenter väljer att stanna kvar i området efter examen. Det gäller även för internationella studenter, där Uppsala universitet och Sveriges lantbruksuniversitet med sina mer än 3 000 internationella studenter per år, kan utgöra en bas i rekryteringen av talanger och spetskompetenser.





Långsiktigt utvecklingsmål:

3.3.2 Ett gott klimat för utveckling och hållbar tillväxt i hela länet

För att skapa ett gott klimat för länets näringsliv samt kultur- och civilsamhälle behöver olika behov mötas. För att nyttja den fulla kraften i länet krävs ett samspel mellan länets olika delar och aktörer. I det regionala utvecklingsarbetet bör civilsamhällets engagemang och kompetens som kunskaps- och röstbärare med lokal kännedom beaktas specifikt. För att kunna bo och verka i hela länet behöver

det finnas tillgänglig offentlig och privat service inom rimliga avstånd, tillgänglig kollektivtrafik och digital infrastruktur. I strävan mot ett gott klimat för utveckling och hållbar tillväxt är Uppsala universitet och Sveriges lantbruksuniversitet en stor tillgång för länet.

Länets kommuner behöver sträva efter att erbjuda ett så bra företagsklimat som möjligt för att underlätta för fler människor att starta företag, samt för att redan etablerade företag ska stimule-

ras att växa och utvecklas. Om den stora gruppen av små- och medelstora företag i länet tycker att företagsklimatet är gott, då finns en god grund för en fortsatt positiv näringslivsutveckling i länet. Fler nystartade företag bidrar till ökad dynamik i ekonomin och kan bidra till en mer diversifierad arbetsmarknad. Ett gott företagsklimat kan bidra till att underrepresenterade grupper både startar och leder företag i länet. Det kan bidra till såväl förbättrad integration som ökad jämlikhet och jämställdhet. Ett gott företagsklimat kännetecknas av bland annat god service genom effektiv hantering, bra bemötande, samordnad myndighetsutövning, samt kvalitativa e-tjänster för ansökningar, tillstånd och kommunikation med myndigheter. Med god och lättillgänglig service för näringslivet blir det lätt att göra rätt.

Det finns behov av finansiering och företagsutveckling hos många etablerade företag för att bättre möta framtidens behov och konkurrens. Det kan handla om stöd i arbetet kring hållbarhet, digital transformation, internationalisering eller strategisk kompetensförsörjning. För att möta behov och stimulera entreprenörskap och företagande på ett tydligare sätt, finns ett ökat behov av målgruppsanpassat stöd. Det gäller exempelvis att underlätta för landsbygdsföretagen, ge riktat stöd till företag i olika kategorier eller genomföra tematiska satsningar på exempelvis ungt eller socialt företagande. För att möta konkurrensen om kompetens, företag och investeringar mellan platser i världen behövs ett samordnat regionalt etableringsfrämjande arbete. Var för sig har endast ett fåtal kommuner resurser att ensamma söka upp och bearbeta potentiella etablerare. Det är viktigt att visa vilka förutsättningar som kan tillhandahållas vad gäller tillgång till exempelvis kompetens, markberedskap, kommunikationer, tillstånd och servicegrad. Att ge goda förutsättningar för nya etableringar och investeringar är av vikt även när det gäller att skapa möjligheter till internationalisering för fler små- och medelstora företag. Den stora gruppen av internationella studenter och personal vid Uppsala universitet och Sveriges lantbruksuniversitet tillför viktiga perspektiv för organisationer som vill internationalisera sig.

Långsiktigt åtagande:

3.3.2.1 Utveckla en kulturregion med internationell lyskraft

Den regionala samverkan med det professionella kulturlivets institutioner och huvudmän, liksom med civilsamhällets företrädare, ska underlätta för konstnärliga yrkesgrupper inom olika konstområden att kunna leva och verka i länet. Uppsala län ska vara ett län där konstens egenvärde lyfts fram. Dessutom ska nya konstnärskap uppmuntras och stärkas. Starka nätverk, såväl nationella som internationella, utgör grunden för ett levande och nyskapande konst- och kulturliv, varför internationell och interregional samverkan är av vikt.

Kreatörer, kulturaktörer och kulturskapare ska beredas olika typer av plattformar där möten kan ske och nya idéer födas. För att bidra till utvecklingskraft, gynna kreativitet och innovationsförmåga samt öka möjligheten till kreativa kluster i länet, ska kulturella och kreativa näringar (KKN) ges goda möjligheter att växa. Dessa näringar kan verka gynnsamt för flera branscher och utgör en stor potential för länet, exempelvis är produktionsincitament en näringspolitisk åtgärd för att bland annat attrahera och säkra investeringar i film- och TV-inspelningar. Digitaliseringens och teknikens möjligheter ska tas tillvara inom konst- och kulturområdet och kulturarvet ska värnas.

Långsiktigt åtagande:

3.3.2.2 Stöd till fler företag att bli internationellt verksamma

Intresset och behovet av internationalisering finns brett hos länets företag. Att fler företag använder Uppsala län som bas för att bygga internationella företag är viktigt för länets tillväxt och jobbskapande. Det finns en outnyttjad potential för utveckling och tillväxt på marknader utanför Sverige för länets företag. Främjande av internationalisering (export, import och internationella partnerskap) måste fortsatt intensifieras. Bland annat genom Regional exportsamverkan som erbjuder samlade och koordinerade stödtjänster genom regionalt och nationellt partnerskap.

Långsiktigt åtagande:

4.3.2.3 Utveckla en växande besöksnäring

En hållbart växande besöksnäring ökar länets attraktivitet och förbättrar förutsättningarna för ett gott liv. Investeringar i arenor och upplevelseanläggningar, infrastruktur, ledssystem, kulturmiljöer, restauranger, handel och nöjesutbud stärker länet som en plats där man vill leva, bo och verka. Besöksnäringen skapar attraktionskraft, sysselsättning och ger förutsättningar för en levande landsbygd. Besöksnäringen på landsbygden är inte sällan knuten till aktiva naturupplevelser som bidrar till en förbättrad folkhälsa. Uppsala län har en framstående position inom möten och evenemang, där ett dynamiskt näringsliv, två lärosäten, en stark infrastruktur och det geografiska läget skapar gynnsamma förutsättningar för fortsatt utveckling. Länet har stark potential att skapa fler konkurrenskraftiga upplevelseprodukter inom natur- och kulturområdet, med utgångspunkt i den efterfrågan som finns såväl nationellt som internationellt. Besöksnäringen ökar länets attraktivitet, inte enbart för dem som besöker länet. Även för länsbor tillför besöksnäringen upplevelser och värde, såväl i vardagen som vid de tillfällen när semester tillbringas på hemorten. Ett väl fungerande nätverk av företagsfrämjande organisationer kan stötta och skapa förutsättningar för besöksnäringen att fortsätta växa hållbart.

Långsiktigt utvecklingsmål:

3.3.3 Innovation för hållbar tillväxt och utveckling

Rådande samhällsutmaningar är många gånger komplexa, vilket kräver att lösningarna baseras på kunskap som samproduceras i gränslandet mellan forskning, näringsliv, offentlig sektor och civilsamhälle. På så vis kan utmaningar och kunskap användas som grund för innovation och utveckling av samhället och näringslivet. Här har Uppsala län stora möjligheter med en utvecklad och stödjande offentlig sektor och civilsamhälle i en liten geografi med närhet mellan människor och till innovativa miljöer, inte minst genom länets två lärosäten. Uppsala universitet och Sveriges lantbruksuniversitet

är internationellt erkända centrum för utbildning, forskning och innovationskraft. Samverkan mellan universiteten, näringslivet och omgivande samhälle behöver utökas för ömsesidig nytta.

För att säkra och stärka positionen som en nyskapande region och vidga arbetsmarknaden genom fler konkurrenskraftiga företag, behöver förutsättningarna för innovation och entreprenörskap ständigt ses över och förbättras. I omställningen till ett mer resurseffektivt och fossilfritt välfärdssamhälle ligger stora utmaningar, men också tydliga möjligheter. Investeringar i framtidens infrastruktur för exempelvis hållbar försörjning av el och vatten, kan också möta de kapacitetsbrister som finns idag. Allt fler företag i olika branscher vittnar om att högt satta hållbarhetsmål stimulerar innovationstakten och affärsmöjligheter, reducerar kostnader och stärker varumärken. I en växande cirkulär och biobaserad ekonomi och ett fossilfritt samhälle har exempelvis en framgångsrik och innovativ skogsnäring, som också bidrar till en bevarad biologisk mångfald och funktionella ekosystem, samt skogsråvaran en viktig roll. Genom innovationer kommer nya biobaserade resurseffektiva produkter kunna konkurrera med fossila motsvarigheter och bygga en mångsidig bioekonomi.

För att möta framtidens utmaningar krävs en god digital infrastruktur, en högre implementering av digitala lösningar samt en ökad mognadsgrad i företag och organisationer att använda digitaliseringens möjligheter. Goda möjligheter finns för länets små- och medelstora företag, i alla branscher och i hela länet, att ta utvecklingskliv i nyttjande av teknologiska framsteg och digitalisering.

Den offentliga upphandlingen inom länet omfattar många olika produkter och tjänster, för betydande belopp årligen. Länet offentliga aktörer kan aktivt bidra till innovation och utveckling inom flera områden genom att nyttja den kraft som finns i offentlig upphandling. Val av upphandlingsform, hållbarhetskrav, samt fokus på lokalproducerade varor är exempel på sätt att driva utveckling genom upphandling. Att öppna upp verksamheter för nya innovationer, genom att exempelvis nyttja inno-



vationsupphandlingar som omställningskraft, är ytterligare ett sätt för offentliga aktörer att påverka länets nyskapandeförmåga.

Inom universiteten bedrivs forskning som leder till ny kunskap med bidrag till samhällsutvecklingen. Ett område där forskning och innovation bidrar till att utveckla verksamheten är hälso- och sjukvården. Akademiska sjukhuset är en del av och bidrar till den regionala utvecklingen. Akademiska sjukhuset är ett av landets sju universitetssjukhus, med uppdrag att leverera avancerad sjukvård och att bedriva medicinsk och farmaceutisk forskning och utbildning i samarbete med Uppsala universitet. Inom hälso- och sjukvården sker patientnära klinisk forskning, som kan vara en stark plattform för innovationer och industriell utveckling.

I syfte att attrahera talanger, kapital och internationella partnerskap positionerar sig Europas regioner i regionspecifika styrkeområden. Uppsala

län med en stor bredd inom både akademi och näringsliv måste ha mod och ambition att kraftsamla för innovation och hållbar tillväxt inom de områden där det finns störst potential och som kan ge länet internationell lyskraft.

Arbetsättet smart specialisering syftar till att prioritera, organisera och gemensamt utveckla befintliga regionala tillgångar inom länets styrkeområden för att skapa värden för användare och samhälle. Ett exempel på ett sådant styrkeområde är life science, som är en viktig industri för Sverige, med en klusterbildning i Uppsala-Stockholmsregionen. Att arbeta med länets styrkeområden tydliggör för omvärlden vad Uppsala län är bra på och vilka målgrupper dessa styrkeområden riktar sig mot. Samtidigt är viktigt det att hela tiden förhålla sig till omvärlden och söka funktionella partnerskap och bygga värdekedjor bortanför administrativa geografiska gränser.



Långsiktigt åtagande:

3.3.3.1 Utveckla det regionala företags- och innovationsstödsystemet

Länet har ett starkt stödsystem för företag och innovationer, vars syfte är att främja näringslivets fortsatta utveckling. Skapandet av mötesplatser och miljöer lägger grunden för nya kopplingar mellan forskning och näringsliv, offentliga och privata aktörer, entreprenörer, sociala innovatörer och investerare. Samordning behövs för att hjälpa företag och innovatörer att hitta rätt i existerande nätverk. Innovationssystem, forskning och näringslivskluster utvecklas oberoende av gränser, något som länet måste nyttja till sin fördel. Främjande av internationalisering inom företags- och innovationsstödsystemet måste fortsatt intensifieras. Aktivt arbete bör ske för att säkra en långsiktigt hållbar finansiering av Uppsala läns unika ”ekosystem” av innovation, forskning, samhällsutveckling, entreprenörskap och samverkan.

Långsiktigt åtagande:

3.3.3.2 Skapa bättre förutsättningar för socialt entreprenörskap och sociala företag

Socialt entreprenörskap kan bidra till innovativa lösningar på ofta både akuta och komplexa

samhällsproblem av stor vikt för länets fortsatta utveckling. Att ta tillvara initiativ inom både socialt entreprenörskap, sociala företag och arbetsintegrerande sociala företag och se dessa som värdefulla aktörer i utvecklingen av ett hållbart samhälle är av stor vikt. Genom en tydligare och mer framträdande roll kan dessa bidra till att länet som helhet blir bättre på att hantera samhällsutmaningar.

Långsiktigt åtagande:

3.3.3.3 Utveckla och koppla samman företag, akademi och offentliga organisationer inom länets viktiga fokusområden

Uppsala län har en bredd av konkurrenskraftiga företag och branscher som ytterligare kan utvecklas och kopplas samman. En fördjupning av detta görs i arbetet kring länets strategi för smart specialisering, som är utpekad som ett prioriterat utvecklingsarbete under programperioden. Uppsala läns regionala fokusområden är avancerad produktion, energi- och miljöområdet, gröna näringar, tech-branschen, samt life science. Det är högt prioriterat att ytterligare stärka banden mellan den akademiska forskningen och länets viktiga fokusområden. I appendix Begrepp i strategin finns ytterligare beskrivning av dessa branscher.

3.3.4 De globala målen i En nyskapande region

Inom det långsiktiga utvecklingsområdet En nyskapande region ingår sakområden som kopplar till samtliga hållbarhetsdimensioner.

Länets arbete med kompetens för länets företag och organisationer bidrar till att uppnå mål 8 om anständiga arbetsvillkor och ekonomisk tillväxt men även mål 4 om god utbildning för alla. Att invånarna i länet kan försörja sig bidrar även till mål 1 om att utrota fattigdomen. Genom utveckling av kompetens bidrar arbetet även till de många globala mål som kräver kompetens och innovation.

Utvecklingsområdet strävar efter att skapa ett län med gott klimat för kulturutövare, företagsamhet och innovation. Detta arbete bidrar till, utöver mål 8, att uppnå mål 11 om hållbara städer och samhällen, där kultur utgör en viktig del, samt mål 5 och 10 om ökad jämställdhet och jämlikhet. Ett ökat socialt företagande och satsningar på sociala innovationer bidrar till samtliga nyss nämnda mål.

Områdets fokus på innovation beaktar särskilt de globala mål som lyfter vikten av innovation, det vill säga mål 2, 3, 8, 9 och 12, men har i en förlängd syn på målkopplingar bäring på samtliga globala mål där innovation kan bidra till att uppnå delar av målet.



3.3.5 Indikatorer för En nyskapande region

- Bruttoregionalprodukt (BRP)/capita ska öka
- Lönesumman (komponent ur BRP) ska öka
- Sysselsättning hos privat sektor ska öka
- Andel av bruttoregionalprodukt (BRP) som utgörs av privata och offentliga investeringar i FoU ska öka
- Forskarutbildande anställda i privat sektor ska öka
- Antalet nystartade företag ska öka
- Antal anställda i små och medelstora företag ska öka

4. Prioriterat i utvecklingsarbetet under programperioden

Genom det regionala utvecklingsarbetet ska vi ta steg mot långsiktiga utvecklingsmål och åtaganden - från strategins fastställande och bortom 2030. Parallellt med det långsiktiga utvecklingsarbetet i länet pekar denna regionala utvecklingsstrategi också ut vad som är framlyft som mer prioriterat i utvecklingsarbetet under programperioden 2021–2024.

I denna del av strategin redovisas prioriterade mål och delområden för arbetet, inom ramen för de strategiska utvecklingsområdena.

I samband med framarbetandet av denna strategi aktualitetsprövades den tidigare strategin, nuläges- och omvärldsanalys av Uppsala län arbetades fram, och breda och inkluderande dialoger över hela länet genomfördes. I arbetet belystes olika områden där den tidigare strategin behövde förstärkas eller som på olika sätt svarade upp mot länets utmaningar. I processen skapades en gemensam bild av vilka områden som ska vara i särskilt fokus under strategins programperiod. Utgångspunkten är att de ska vara av strategisk vikt för länet, samt att det ska finnas behov av såväl åtgärder som samverkan för att skapa en förflyttning. Prioriterade mål och dess delområden är ett resultat av denna process och de ställningstaganden som har gjorts av bland annat Regionalt forum, där länets ledande politiska företrädare och tjänstepersoner ingår.

Mål och delområden redogör för vad som i det länsgemensamma arbetet är framlyft som särskilt prioriterat att vi tillsammans i länet arbetar med under de kommande åren. Därtill är det framlyft att den högsta nivån i länets strategiska samverkan kontinuerligt ska följa upp och säkra genomförandet inom dessa delområden. Utpekade delområden kan vara av lite olika karaktär. Vissa delområden knyter tydligt an till långsiktiga utvecklingsmål genom att vara en del i ett långsiktigt åtagande, eller ge nödvändig grund för långsiktig och uthållig samverkan. Vissa delområden syftar till att ta steg inom områden där en länsgemensam samverkan inte har etablerats ännu, och några delområden bygger på områden med pågående samverkan.



4.1 En region för alla

Prioriterade mål	Nära och hälsofrämjande vård och samhälle	Ett gott samhällsklimat med hög tillit och inkludering	Återhämtning efter covid-19
Delområden	<ul style="list-style-type: none">• Skapa samhälleliga förutsättningar för förbättrad fysisk och psykisk hälsa bland barn och unga• Förnyad vårdstruktur med stöd av digitala lösningar	<ul style="list-style-type: none">• Fastställa former för hur länet bäst samverkar för stärkt samhällsklimat• Insatser i det brottsförebyggande och trygghets-skapande arbetet	<ul style="list-style-type: none">• Insatser för att hantera effekter av och skapa återhämtning efter covid-19 avseende arbetsmarknad• Insatser för att hantera effekter av och skapa återhämtning efter covid-19 avseende folkhälsa

Prioriterat mål:

4.1.1 Nära och hälsofrämjande vård och samhälle

Inom ramen för det strategiska utvecklingsområdet om En region för alla prioriteras målet om nära och hälsofrämjande vård och samhälle för utveckling under programperioden 2021–2024. Det prioriterade målet kopplar huvudsakligen mot det långsiktiga målet om ett hälsofrämjande samhälle, och är del i det långsiktiga åtagandet om omställning till en effektiv och nära vård.

Omställningen till en effektiv och nära vård kräver omfattande och uthålligt engagemang och uppmärksamhet och sträcker sig mot år 2030. Under programperioden ska utvecklingen följas även inom ramen för den regionala utvecklingsstrategin. Under åren 2021–2024 ligger fokus på att skapa samhälleliga förutsättningar för förbättrad fysisk och psykisk hälsa bland barn och unga, samt på att utveckla en förnyad vårdstruktur i länet.

Delområde:

4.1.1.1 Skapa samhälleliga förutsättningar för förbättrad fysisk och psykisk hälsa bland barn och unga

Utifrån identifierade behov ska samarbetet gällande förebyggande och främjande insatser förstärkas. Detta genom att Region Uppsala tillsammans med länets kommuner enas om och implementerar

bästa tillgängliga kunskap när det gäller metoder som syftar till att främja hälsa och motverka ohälsa hos barn och unga. Arbetet ska ske tillsammans med civilsamhälle och näringsliv, då det krävs en bred och sektorsövergripande samverkan för att verka i riktningen för en ökad psykisk hälsa bland barn och unga. Gemensamma ansträngningar för att stärka det hälsofrämjande perspektivet i den fysiska planeringen är också en viktig del i att främja den viktiga vardagsmotiven.

Med utgångspunkt i Barnkonventionen ska insatser också göras för stärkt delaktighet och inflytande för barn och unga. Detta gäller både utifrån det enskilda barnet, exempelvis som patient, i utformning av sin vård. Delaktighet ska också inbegripa barn som befolkningsgrupp, exempelvis när det gäller övergripande beslut som innefattar samhällsarenor där barn vistas.

Delområde:

4.1.1.2 Förnyad vårdstruktur med stöd av digitala lösningar

Steg ska tas under programperioden för att en större andel av vården ska bedrivas utanför länets sjukhus, genom att utveckla en förnyad vårdstruktur som ger stöd för egenvård och tydliga och enkla ingångar i vården. Vård i hemmet ska vara samordnad och likvärdig i länet. Länets vårdstruktur ska ha närmottagningar, hälsocentraler och vårdcentrum

där olika aktörer samverkar utifrån ett invånarperspektiv. Utveckling ska ske av digitala stöd som ska vara en integrerad del i den förnyade vårdstrukturen, samt av arbetssätt som syftar till att stödja samskapande och effektivt nyttjande av resurser. En förnyad vårdstruktur innefattar även på sikt

utveckling och samordning av hälsofrämjande och förebyggande insatser för att minska behoven av vård. Arbetet följer det inriktningsbeslut om gemensam målbild och vårdcentrumutveckling som fattats av länets kommuner och Region Uppsala 2019–2020.

Prioriterat mål:

4.1.2 Ett gott samhällsklimat med hög tillit och inkludering

Inom ramen för det strategiska utvecklingsområdet om En region för alla prioriteras även mål om ett gott samhällsklimat med hög tillit och inkludering för utveckling under programperioden. Det prioriterade målet kopplar mot det långsiktiga målet om ett öppet och inkluderande samhälle, samt de långsiktiga åtagandena om att ta tillvara och främja civilsamhällets kraft och engagemang samt samverkan för säkra och trygga samhällen.

Det har i framtagandet av denna strategi tydligt framkommit vikten av ett gott samhällsklimat med hög tillit och inkludering i länet. Det är inte idag tydligt hur vi på länsnivå i samverkan ska arbeta med dessa frågor. Under programperioden ska därför steg tas för att kunna fastställa former för hur länet bäst samverkar för stärkt samhällsklimat. Under programperioden 2021–2024 ska även länsgemensamma insatser i det brottsförebyggande och trygghetsskapande arbetet följas inom ramen för den regionala utvecklingsstrategin, för att säkra ett samhälle som är tryggt och inkluderande.

Delområde:

4.1.2.1 Fastställa former för hur länet bäst samverkar för stärkt samhällsklimat

Tillit är ett mål men också ett medel för ett hållbart samhälle då den fungerar som ett kitt i det demokratiska samhället. Lägre tillit har i sin tur koppling till social oro, utanförskap och polarisering. En utredning ska ske som ska undersöka lämplig hantering och eventuell organisering av ett läns-gemensamt arbete för stärkt samhällsklimat och

inkludering och för att motverka misstro och polarisering. Behovet av mötesplatser, medborgardialoger, partnerskap, samverkan, samskapande samt förebyggande åtgärder har identifierats. Digitaliseringens möjligheter och utmaningar ska beaktas. Utredningen ska ske i bred dialog och innefatta kartläggning av nuläge och av möjliga insatser och berörda aktörer. Resultatet fungerar som ett beslutsunderlag för efterföljande steg och insatser.

Delområde:

4.1.2.2 Insatser i det brottsförebyggande och trygghetsskapande arbetet

Under programperioden ska också läns-gemensamma insatser och utvecklingen i det brottsförebyggande och trygghetsskapande arbetet genomföras inom ramen för regional utvecklingsstrategi. Länet ska gemensamt utveckla det systematiska och kunskapsbaserade arbetet med att ta fram lokala och regionala lägesbilder gällande trygghet. Lägesbilderna ska sedan ligga till grund för utbildning, processtöd samt ett utvecklat systematiskt brottsförebyggande arbete. Att minska utsatthet för brott och otrygghet i socioekonomiskt utsatta områden ska vara i fokus för arbetet. Det brottsförebyggande arbetet handlar om att arbeta med alla typer av prevention.

Prioriterat mål:

4.1.3 Återhämtning efter covid-19

Inledningen av den regionala utvecklingsstrategins programperiod 2021–2024 präglas av en pågående covid-19-pandemi, den allvarligaste globala hälso- och ekonomiska krisen sedan andra världskriget. Pandemin drabbar Sverige och Uppsala län direkt



och indirekt på olika sätt, både på kort och lång sikt. Hantering av pandemins effekter och återhämtning efter pandemin kommer att vara i fokus i länet under åtminstone programperiodens första hälft inom områden som exempelvis arbetsmarknad och folkhälsa.

Delområde:

4.1.3.1 Insatser för återhämtning av arbetsmarknaden

Covid-19-pandemin medför olika negativa konsekvenser för arbetsmarknaden och kompetensförsörjningen i Uppsala län och behov av åtgärder för att hantera effekter och skapa återhämtning finns under programperioden. En nära samverkan mellan Arbetsförmedlingen, länets kommuner, näringsliv och civilsamhället är central för återhämtningen. Länet kompetensförsörjningsstrategi är en viktig komponent i arbetet.

Den ekonomiska inbromsningen har medfört att individer som redan innan pandemin hade en svagare etablering kommer än längre från arbetsmarknaden. Många av dessa individer, som till exempel nyanlända, ungdomar, personer med lägre utbildning eller med en funktionsnedsättning som medför nedsatt arbetsförmåga, har osäkra

(deltids-)anställningar och ofta i branscher som drabbats särskilt hårt av pandemin så som service, hotell och restaurang. Till detta kommer att många jobbpendlar till Stockholm som har drabbats särskilt hårt av pandemin. Detta får således effekter på länet avseende varsel, permitteringar och uppsägningar. Ungdomar som har gått ut gymnasiet under pandemin riskerar att få en längre och svårare inträdesperiod i arbetslivet. Utöver den ekonomiska inbromsningen har omdaning av arbetsmarknadspolitiken, inklusive Arbetsförmedlingens roll, uppdrag och prioriteringar, påverkan på länets invånare, kommuner och andra aktörer.

I arbetet för att stödja återhämtningen efter covid-19 är det angeläget att insatser kopplade till arbetsmarknad, kompetensförsörjning och näringsliv samordnas och integreras då de är starkt sammankopplade och beroende av varandra. Det kräver också en utökad läns- och sektorsövergripande samverkan. Kommuner, myndigheter, näringsliv och civilsamhället, som enskilda aktörer och i olika nätverk, behöver även vanligtvis vara samspelade för att lösa länets gemensamma utmaningar. I nuläget finns behovet av ett ökat utbyte, samplanering och samverkan i och mellan olika nätverk och aktörer.

På samma sätt finns det anledning till översyn

och gemensam planering avseende ett förmodat utökat behov av datainsamling och analys på länsnivå, avseende flera verksamhetsområden som står i fokus i de olika regionala nätverken och i relation till samverkansparter och aktörer. Det är vidare angeläget att länet skapar förutsättningar för att säkerställa en stärkt kapacitet avseende att söka, tillgängliggöra och koordinera extern finansiering av utvecklingsinitiativ för ett flertal tematiska områden i länet. Detta är angeläget för att fortsätta möjliggöra, och ha förutsättningar för att skala upp, utvecklingsinitiativ över hela länets geografi kopplat till bland annat arbetsmarknad, näringsliv och kompetensförsörjning utifrån identifierade behov.

Delområde:

4.1.3.2 Folkhälsofrämjande insatser

Covid-19-pandemin medför olika negativa folksoksekvenser i länet och behov av särskilda

åtgärder för att hantera effekter och skapa återhämtning finns under programperioden. Hos de som varit sjuka i covid-19 kan behov finnas av rehabiliteringsinsatser, som inte bara medför en ny volym av sådana insatser, utan också att de måste utformas utifrån en ny sjukdom och nya rehabiliteringsbehov. Som en följd av covid-19 uppstår en vårdskuld i ordinarie hälso- och sjukvård på grund av uteblivna besök eller för att åtgärder inte sätts in i tid och resulterar i försämrade tillstånd. Det finns också en risk för ökad psykisk ohälsa till följd av exempelvis arbetslöshet, social isolering eller starkt ökad allmän oro. På samma sätt kan det finnas risk för förstärkt missbruksproblematik och brott i nära relationer.

Återhämtning efter covid-19 avseende folkhälsa inrymmer därmed flera svåra områden och perspektiv, som var för sig och tillsammans kan kräva särskilda insatser och förstärkt samverkan.

4.1.4 De globala målen i prioriterade mål för En region för alla

Arbetet med det prioriterade målet Nära och hälsofrämjande vård och samhälle bidrar till att uppnå globalt mål 3 om hälsa och välbefinnande. För att få till hälsofrämjande samhällen krävs ett hälsofrämjande perspektiv i den fysiska planeringen. Detta har bäring på mål 11 om hållbara städer och samhällen. En ökad delaktighet i sin egen hälsa bidrar även till mål 10 om minskad ojämlikhet.

Ett gott samhällsklimat med hög tillit och inkludering, där alla olika aktörer och grupper av människor tillåts vara delaktiga, bidrar till att uppnå de globala målen 10 om minskad ojämlikhet, 11 om hållbara städer och samhällen, 16 om fredliga och inkluderande samhällen samt 17 om genomförande och partnerskap. Det brottsförebyggande arbetet bidrar även till att uppnå mål 5 om jämställdhet.

Arbetet med samhällets återhämtning efter covid-19 gällande arbetsmarknad och folkhälsa bidrar dels till mål 8 om anständiga arbetsvillkor och ekonomisk tillväxt och dels till mål 3 om hälsa och välbefinnande. Det bidrar även till mål 10 om minskad ojämlikhet.



4.2 En hållbart växande region

Prioriterade mål	En hållbar och robust regional samhällsplanering och infrastruktur	Samverkan för att uppnå de nationella miljömålen
Delområden	<ul style="list-style-type: none">• Utveckla en regional samhällsplanering• Utveckla länets resiliens och kontinuitetsplanering• Säkra samverkan och strukturer för utveckling av den samhällstekniska infrastrukturen	<ul style="list-style-type: none">• Genomförande av åtgärdsprogram för att nå miljömålen

Prioriterat mål:

4.2.1 En hållbar och robust regional samhällsplanering och infrastruktur

Inom ramen för det strategiska utvecklingsområdet om En hållbart växande region prioriteras mål om en hållbar och robust regional samhällsplanering och infrastruktur för utveckling under programperioden 2021–2024.

Det prioriterade målet kopplar mot samtliga långsiktiga mål inom utvecklingsområdet En hållbart växande region.

Under programperioden ska steg tas inom delområdena att utveckla en regional samhällsplanering, utveckla länets resiliens och kontinuitetsplanering samt att säkra samverkan och strukturer för utveckling av den samhällstekniska infrastrukturen.

En utvecklad regional samhällsplanering kan påverka hur vi strukturerat och samlat arbetar med mål och åtaganden inom En hållbart växande region och kan tydliggöra kopplingar i synergier och målkonflikter dem emellan. Indirekt kan påverkan också finnas på andra mål så som ett hälsofrämjande samhälle och ett gott klimat för utveckling och hållbar tillväxt i hela länet. Delområdet kring resiliens och kontinuitetsplanering behandlar grundförutsättningar för samtliga delar av denna strategi. Att säkra samverkan och strukturer för utveckling av den samhällstekniska infrastrukturen är del i att säkra effektiva arbetsformer och progress inom det långsiktiga målet om att utveckla en tillförlitlig och fossilfri samhällsteknisk infrastruktur.

Delområde:

4.2.1.1 Utveckla en regional samhällsplanering

Steg under programperioden är att utreda hur en regional samhällsplanering kan och bör utvecklas i länet. Utredningen ska belysa en regional samhällsplanering som ger möjligheter till ett vidare perspektiv på planeringsfrågor som bör beaktas i en större geografisk, miljömässig och ekonomisk kontext, utan att det kommunala självstyret för den delen begränsas. Utredningen ska även belysa hur en strukturerad och heltäckande regional samhällsplanering, vilken synliggör regionala och storregionala samband och beroenden, kan stärka samspelet mellan länets olika delar, mellan stad och land och med omkringliggande geografier. Exempel på samband är fysiska strukturer för bebyggelse, näringsverksamhet och anläggningar, regionala och delregionala kärnor, natur-, grön- och rekreationsområden, vattenförsörjning, kulturarv, infrastruktur för transporter liksom strukturer som minskar sårbarhet och klimatpåverkan. Därtill ska utredningen beakta miljöfaktorers hälsopåverkan och de samband som finns mellan människors hälsa och miljöfaktorer i den fysiska planeringen. Steg inom detta område ligger i linje med det nationella klimatpolitiska ramverket och kopplad klimatpolitisk handlingsplan.

Utredningen ska beskriva vilka samhällsstrukturer och samband som bör omfattas av en regional samhällsplanering i länet samt konkretisera vilka ytterligare steg som kan tas under programperioden. Beskrivningen kan innehålla bland annat vilka



regionala underlag som finns tillgängliga, hur samverkan ska ske, ansvarsområden samt resursbehov. Utredningen ska fungera som ett beslutsunderlag för beslut under programperioden om framtida hantering.

Berörda aktörer är de som redan idag ansvarar för och arbetar med planering på regional nivå såsom Region Uppsala, Länsstyrelsen, angränsande regioner, infrastrukturägare, samt kommunerna. Samverkan ska i övrigt ske med lokala aktörer, näringsliv och civilsamhälle. Arbetsformerna för utredningen behöver ta hänsyn till att nyckelresurser hos deltagande aktörer samtidigt är involverade i stora pågående utvecklingsprojekt.

Delområde:

4.2.1.2 Utveckla länets resiliens och kontinuitetsplanering

Det är prioriterat under programperioden att ta steg för att öka samhällets resiliens, det vill säga samhällets förmåga att förebygga och hantera påfrestningar och kriser. Inte minst på grund av pandemi och klimatkris. Att stärka länets kontinuitetsplanering för samhällets förmåga att förbereda och planera för att upprätthålla normal

funktionalitet oavsett påfrestning är en viktig del. Det handlar exempelvis om att trygga livsmedelsförsörjning, drivmedelsförsörjning och att säkra drift och tillgång till hälso- och sjukvård och andra viktiga samhällsfunktioner som kan utsättas för påfrestningar. Påfrestningar och kriser kan ha olika orsaker, är ofta ömsesidigt beroende och kan beröra ett flertal områden, så som miljömässiga, sociala, ekonomiska/organisatoriska, epidemiologiska eller infrastrukturella. Under programperioden ska nödvändiga analyser och kartläggningar genomföras, struktur och processer för kontinuitets- och beredskapsplanering ska säkerställas och planeringsarbete fortgå. Såväl att integrera dessa frågor i ordinarie analys och planering, som att säkerställa de specifika delarna är angeläget.

En särskild insats är att strukturerat dra länsgemensamma slutsatser och lärdomar från hanteringen av covid-19-pandemin, och säkerställa att dessa systematiskt omhändertas i relevanta processer och rutiner. Därmed kan länet stå bättre rustat inför framtida händelser och kriser.

Arbetet ska utgå från befintliga samverkansstrukturer, som kan utvecklas vid behov. Nödvändiga aktörer ska aktiveras i arbetet.



Delområde:

4.2.1.3 Säkra samverkan och strukturer för utveckling av den samhällstekniska infrastrukturen

För att nå det långsiktiga utvecklingsmålet att utveckla en tillförlitlig och fossilfri samhällsteknisk infrastruktur krävs en hög grad av samordning och samhandling mellan aktörer på nationell, regional och kommunal nivå. Under programperioden skapas förutsättningar för det långsiktiga arbetet genom att utreda hur och om ett regionalt utvecklingsarbete kan bidra i omställningen till mer resurseffektiv och hållbar vattenanvändning i länets kommuner.

Verkställandet av planen för infrastruktur för biodrivmedel och elektrifierade transporter, framtagande av en regional plan för hur vi långsiktigt ska hantera eleffektfrågan samt plan för utbyggnad av regional bredbandsinfrastruktur i hela länet ingår också som viktiga delar inom detta delområde. Arbetet behöver samlat följas upp, utvärderas och vid behov utvecklas och ansvar för arbetets olika delar fastställas. Genomgående ska eventuella målkonflikter i arbetet och möjliga positiva synergieffekter, bland annat kopplat till utveckling av de areella näringarna och ökad samverkan mellan stad och land, synliggöras.

Prioriterat mål:

4.2.2 Samverkan för att uppnå de nationella miljömålen

Inom ramen för det strategiska utvecklingsområdet om En hållbart växande region prioriteras även mål om samverkan för att uppnå de nationella miljömålen för utveckling under programperioden. Det prioriterade målet kopplar mot det långsiktiga åtagandet om att säkra ett miljömässigt hållbart

samhälle och bidrar till flertalet av strategins långsiktiga mål.

Arbetet för att uppnå de nationella miljömålen kräver direkta åtgärder och samtidigt ett omfattande och uthålligt engagemang och uppmärksamhet. Under programperioden ska utvecklingen följas även inom ramen för den regionala utvecklingsstrategin. Under åren 2021–2024 sker arbetet genom åtgärdsprogram för att nå miljömålen.

Delområde:

4.2.2.1 Genomförande av åtgärdsprogram för att nå miljömålen

Länets miljömålsarbete struktureras genom Färdplan för ett hållbart län där samverkan under programperioden kommer ske kring framtagande och genomförande av fyra regionala åtgärdsprogram. Arbetet sker i bred samverkan mellan länets aktörer. Inom ramen för åtgärdsprogrammen

tecknas även hållbarhetslöften, som årligen följs upp. Hållbarhetslöften är öppet för samtliga aktörer i länet och innebär att hela länet blir delaktiga och att det regionala och lokala miljömålsarbetet synliggörs. Åtgärdsprogrammen identifierar även hinder och behov kopplat till genomförande av åtgärder, vilket utgör underlag för vilka ytterligare insatser som kommer att behövas.

4.2.3 De globala målen i prioriterade mål för En hållbart växande region

Det för programperioden prioriterade målet En hållbar och robust regional samhällsplanering och infrastruktur innehåller tre steg: utveckla en regional samhällsplanering, utveckla länets resiliens och kontinuitetsplanering samt säkra samverkan och strukturer för utveckling av den samhällstekniska infrastrukturen. En regional samhällsplanering arbetar direkt mot flertalet globala mål: mål 6 om vatten, mål 7 om hållbar energi för alla, mål 11 om hållbara städer och samhällen, mål 13 om klimatförändringar, mål 14 om hav och marina resurser samt mål 15 om ekosystem och biologisk mångfald. Indirekt kopplar en regional samhällsplanering även till mål som beaktar näringsverksamhet och anläggningar, så som mål 9 om hållbar industri, innovationer och infrastruktur samt mål 2 när det gäller livsmedelsproduktion.

En regional samhällsplanering bidrar även till en mer övergripande syn på samband och beroenden mellan olika platser, vilket kan bidra till att mål 5 och 10 om jämställdhet och jämlikhet uppnås om dessa perspektiv beaktas i relevanta frågor.

Att utveckla länets resiliens och kontinuitetsplanering har bäring på de mål som beaktar viktiga samhällsfunktioner, så som mål 2 om hunger, mål 3 om hälsa och välbefinnande, mål 6 om rent vatten och sanitet för alla, mål 7 om hållbar energi för alla samt mål 9 om hållbar industri, innovationer och infrastruktur.

Arbetet med att säkra samverkan och strukturer för utveckling av den samhällstekniska infrastrukturen bidrar till att uppnå mål 9 om hållbar industri, innovationer och infrastruktur, samt mål 11 om hållbara städer och samhällen. En hållbar infrastruktur bidrar även till att uppnå mål 13 om att bekämpa klimatförändringarna, samt mål 12 om hållbar produktion och konsumtion.

Miljömålen ses i Sverige som den miljömässiga dimensionen av Agenda 2030 och kopplar mot samtliga i figuren markerade mål.



4.3 En nyskapande region



Prioriterat mål:

4.3.1 En ökad utmanings- och kunskapsdriven hållbar tillväxt, utveckling och innovation

Inom ramen för det strategiska utvecklingsområdet En nyskapande region, prioriteras mål om ökad utmanings- och kunskapsdriven hållbar tillväxt, utveckling och innovation för utveckling under programperioden 2021–2024. Inom detta mål finns ett delområde kring strategi för smart specialisering.

Delområde:

4.3.1.1 Strategi för smart specialisering

Uppsala län ska nyttja länets stora potential med två ledande universitet, ett starkt näringsliv och flera myndigheter på en liten geografisk yta för att skapa innovationer och företag med särskilda möjligheter att bidra med lösningar på länets och världens samhällsutmaningar. Genom att identifiera och redogöra för hur aktörer i Uppsala län bidrar med lösningar på dessa samhällsutmaningar, kan såväl framtidstro som internationell lyskraft stärkas.

Uppsala universitets och Sveriges lantbruksuniversitets forskning och kunskap är en avgörande tillgång i länet för att skapa en ökad utmanings- och kunskapsdriven tillväxt och utveckling. Ett utökat

aktivt samarbete med universiteten kan bidra till att Uppsala län skapar innovation och lösningar som både är nytänkande, effektiva och vilar på en solid vetenskaplig grund.

För att gå mot målet ska det under programperioden tas fram en strategi för smart specialisering. Strategin syftar till att definiera och utveckla områden och teman där länet har särskilt goda förutsättningar att bidra med lösningar på samhällsutmaningar genom utmanings- och kunskapsdriven innovation. Strategin tar avstamp i länets befintliga fokusområden (se punkt 3.3.3.3) men kan även omfatta nya områden. Inom dessa områden ska företag, akademi och offentlighet kunna gå samman för att med gemensamma resurser underlätta för helt nya innovationer, företag och framtidsbranscher.

Steg innefattar att mobilisera aktörer inom det regionala företags- och innovationsstödssystemet kring identifierade utmaningar. Steg innefattar även arbete för en stärkt kompetensförsörjning för att kunna möta utmaningar och ta tillvara på möjligheter till innovation och förnyelse. En regional behovsbild ska tas fram för att fungera som en plattform för gemensam dialog kring hur länet kan möta den regionala arbetsmarknadens kompetensbehov.

Prioriterat mål:

4.3.2 Återhämtning efter covid-19

Inledningen av den regionala utvecklingsstrategins programperiod 2021–2024 präglas av en pågående covid-19-pandemi, vilken är den mest allvarliga globala hälsokris och ekonomiska kris sedan andra

världskriget. Pandemin drabbar Sverige och Uppsala län direkt och indirekt på olika sätt, både på kort och lång sikt. Hantering av pandemins effekter och återhämtning efter pandemin kommer att vara i fokus i länet under åtminstone programperiodens första hälft inom näringslivsområdet.

Delområde:

4.3.2.1 Insatser för återhämtning av näringslivet

Covid-19-pandemin medför olika negativa konsekvenser för näringslivet i Uppsala län och behov av särskilda åtgärder för att hantera effekter och skapa återhämtning finns under programperioden.

Näringslivet överlag i Uppsala län mår fortfarande till stora delar bra även om pandemin slagit oerhört hårt mot vissa branscher. Branscher i länet som är särskilt drabbade är delar av handeln, event- och mötesindustrin, hotell och restaurang, transportsektorn, byggbranschen samt kultur och kreativa näringar.

Man kan se både strukturella och konjunkturella konsekvenser av pandemin inom näringslivet. Vissa delar av näringslivet som har drabbats står inför en förändrad konkurrens- och efterfrågsituation som kommer att kvarstå efter pandemin, medan andra företag kommer att kunna återgå till ett normalläge så snart restriktionerna tas bort.

Näringslivets återhämtning efter covid-19 är starkt beroende av att de nationella stödåtgärderna fortsätter, är långsiktiga och att de nyttjas. I en kris krävs ständigt aktuell och en delad bild av läget i länet för att förstå utmaningarna och de behov som finns i syfte att agera på rätt saker. Finansiering är alltid viktigt för näringslivet och därför är det extra viktigt i nuläget att säkra/öka tillgången till lån och riskkapital, säkra/öka finansiering till företag- och innovationsstödsystemet samt verka för att länet får tillgång till möjligt utvecklingskapital. Det är även viktigt att bibehålla dialogen om möjligheter att förbättra förutsättningarna för näringslivet, fortsätta hålla hög och effektiv offentlig service i företagsnära tjänster, samt undersöka och initiera insatser som underlättar för näringslivet. I arbetet för att stödja återhämtningen efter pandemin är det angeläget att även integrera och samordna frågor och insatser kopplade till arbetsmarknad och kompetensförsörjning.

4.3.3 De globala målen i prioriterat mål för En nyskapande region

Det prioriterade målet En ökad utmanings- och kunskapsdriven hållbar tillväxt, utveckling och innovation har fokus på nyskapande och beaktar därför särskilt de globala mål som lyfter vikten av innovation, det vill säga mål 2, 3, 8, 9 och 12, men har i en förlängd syn på målkopplingar även bäring på samtliga globala mål där innovation kan bidra till att uppnå delar av målet, så som mål 7, 11 och 13. En kunskapsdriven hållbar tillväxt och utveckling bidrar även till att uppnå mål 4 om god utbildning, särskilt när det gäller det livslånga lärandet. Det kopplar även till mål 8 om ekonomisk tillväxt.

Arbetet med samhällets återhämtning efter covid-19 bidrar till att stärka mål 8 om anständiga arbetsvillkor och ekonomisk tillväxt, samt mål 10 om minskad ojämlikhet och mål 1 om ingen fattigdom.





5. Genomförande

De beslut som fattas idag formar framtidens samhälle. Denna strategi visar på en riktning framåt och pekar ut vad vi i länet vill göra för att röra oss mot visionen om Ett gott liv i en nyskapande och hållbar kunskapsregion med internationell lyskraft. Denna vision kan bara förverkligas om aktörerna i länet drar åt samma håll och fokuserar på genomförandet.

Samverkan som strategi

Det krävs fördjupad samverkan och partnerskap mellan länets aktörer för att klara de stora samhällsutmaningar och förändringar vi står inför. Denna samverkan mellan länets olika delar och aktörer – i hela länet – är i Uppsala län en strategi för att skapa gemensam kraftsamling.

I Uppsala län finns en god samverkanskultur som vi ska bygga vidare på. En god samverkanskultur är inte bara en förutsättning för att lyckas genomföra strategiska utvecklingsinsatser på länsnivå, den kan i sig utgöra en grund för konkurrenskraft. Att vi är bra på att samverka är en styrka i sig.

Olika grader av samverkan och koordinering

I det regionala utvecklingsarbetet sker olika grad av samverkan och koordinering. Vi behöver inte alltid göra allting tillsammans, samtidigt, eller på samma sätt. Men ibland krävs att vi i högre grad arbetar tillsammans och samordnar våra gemensamma insatser.

I de breda insatserna sker det oftast genom att var och en i sina ordinarie verksamheter drar åt samma håll (jfr vad som beskrivs under de långsiktiga utvecklingsmålen). Kraftsamlingen sker då genom att olika aktörer arbetar i samma riktning. Inom andra områden behöver en gemensam hantering ske, och vissa frågor och ansvar fördelas (jfr vad som beskrivs under långsiktiga åtaganden). För andra frågor är utmaningarna och osäkerheterna större, det kanske finns organisatoriska mellanrum att fylla där vi måste agera gemensamt i utveck-

lingsarbetet för att skapa förflyttning (jfr vad som beskrivs under vissa långsiktiga åtaganden och under de delområden som är prioriterade under programperioden).

Ledarskap och ägarskap

De komplexa samhällsutmaningarna ställer krav på ett ledarskap som bidrar till att vi formar framtiden tillsammans. Regionalt ledarskap innebär att skapa delaktighet i utvecklingsprocesser där en förflyttning ska skapas av olika aktörer på flera nivåer, och där man inte alltid på förhand exakt kan förutspå resultat, men är överens om en rörelseriktning. Att ta ett ägarskap i det regionala utvecklingsarbetet innebär också att aktivt kommunicera strategins inriktning och det arbete som bedrivs. Ledarskapet i det regionala utvecklingsarbetet kan inte enbart knytas upp mot en utpekad regionalt utvecklingsansvarig aktör. Det regionala ledarskapet är dynamiskt och utövas i växelverkan, där olika aktörer kan och ska ta en ledarroll och bidra till genomförande beroende på område och tillfälle.

Regional utveckling innebär att tillsammans ta ansvar för frågor och processer som skär igenom organisatoriska gränser och olika stuprör. För att gå från en beslutad strategi till ett framgångsrikt genomförande, behöver vi kontinuerligt tydliggöra uppdraget och ägarskapet för varandra. Vi behöver tillsammans klarlägga vilka roller och ansvar vi har i det gemensamma utvecklingsarbetets olika delar, där såväl offentliga aktörer, som näringslivet och civilsamhällets organisationer har viktiga roller att spela.

Strukturer för ökad regional samverkan i länet

Region Uppsala ansvarar för att leda och driva på det regionala utvecklingsarbetet tillsammans med länets kommuner, Länsstyrelsen, universiteten och övriga berörda statliga myndigheter, samt företrädare för berörda organisationer och näringsliv.

Den strategiska samverkan mellan Region Uppsala och länets åtta kommuner sker inom ramen för den samverkansstruktur som länets aktörer tillsammans har etablerat. På den politiska nivån finns ett Regionalt forum för ledande politiska företrädare och regionala samråd för hälsa, stöd, vård och omsorg (HSVO), samt ett samråd för kultur. Regionalt forum är bildat för att Region Uppsala och kommunerna tillsammans ska finna lösningar på gemensamma frågor och utmaningar. Till den politiska samverkansstrukturen knyts den Regionala ledningsgruppen (RLG) som har ansvar för de strategiska frågorna och samverkansstrukturerna på tjänstepersonsnivå.

Respektive del i samverkansstrukturen har ett ansvar för att vårda och utveckla sin samverkan, det engagemang som finns, och stimulera en gemensam kunskapsöverföring.

Den regionala ledningsgruppen ska fördela och tydliggöra ansvaret för de delar av det regionala utvecklingsarbetet som ska ligga på samverkansgrupperingar knutna till RLG. RLG ansvarar därutöver för att föra dialog och komma överens om ansvar för övriga delar av det regionala utvecklingsarbetet som antingen ligger utanför dessa grupperingar eller där ansvarsförhållanden inte är klarlagda.

Den befintliga samverkansstrukturen är utgångspunkten för att organisera det regionala utvecklingsarbetet. Men där denna struktur inte räcker till behöver vi vara öppna för att förändra den. Inte minst för att säkerställa att representanter från civilsamhället och näringslivet kan engageras i det gemensamma utvecklingsarbetet i länet.

Former för genomförandet

Utvecklingsstrategin blir gemensam och användbar – och får genomförandekraft – om alla utvecklings-

aktörer i länet länkar utvecklingsstrategin till sin ordinarie styrning, samt har den som utgångspunkt när styrdokument beslutas och samverkansinsatser inleds. Respektive aktör kan då också utifrån prioriteringar och de egna förutsättningarna tydligt för sig själv och i det länsgemensamma arbetet ange mer konkret vad man anser göra under programperioden.

Överenskommelser om samverkan mellan Region Uppsala och andra regionala nyckelaktörer, såsom universiteten och Länsstyrelsen, finns till del på plats, men ska även utarbetas där behov finns. Samverkan inom andra nätverk och grupper ska baseras på tydliga uppdrag, syfte och mål.

Konkreta handlingsplaner finns till del på plats i det regionala utvecklingsarbetet, men ska även arbetas fram under programperioden. Dessa genomförandeplaner ska utgöra ett stöd i genomförandet av den regionala utvecklingsstrategin. De ska tydliggöra vad som ska göras och när, vilka som involveras och på vilket sätt, resursplanering och hur uppföljning ska ske. Den del av samverkansstrukturen som har ett ansvar för ett område ska också ansvara för framarbetandet av genomförandeplaner. Behov av och initiativ till nya genomförandeplaner, samt behov av justering av befintliga sådana, kan lyftas av alla aktörer och hanteras i den ordinarie samverkansstrukturen.

Finansiering av genomförandet

Möjligheterna att få kraft i det regionala utvecklingsarbetet ökar om vi där det är möjligt kan samordna hur offentliga medel och resurser allokeras. Alla aktörer uppmanas att lyfta in de frågor man planerar att bidra med i sina respektive planeringsunderlag, verksamhetsplaner och budgetar, redan från utvecklingsstrategins fastställande och allteftersom handlingsplaner upprättas i arbetet. Att länet kraftsamlar tillsammans innebär att vi alla bidrar till genomförandet av strategin med såväl kompetenser som resurssättning.

Uppsala län ska dra nytta av den erfarenhet och kunskap länet har för att konkurrera om kompletterande regionala, nationella och internationella

finansieringsmöjligheter. Länet och länets utvecklingsagenda har goda möjligheter att på olika vis knyta till sig finansiering. Det är viktigt att arbeta för en tilldelning av nationella infrastruktur- och utvecklingsanslag som svarar upp mot länets befolknings- och sysselsättningstillväxt. Utgångspunkten är att statlig infrastruktur ska bekostas av staten. Region Uppsala finansierar vissa företags- och innovationsstödsaktörer med årliga verksamhetsstöd. Dessa kombineras med årliga uppdragsavtal. Region Uppsala fördelar även statliga projektmedel som ska verka för att uppfylla strategin.

Uppföljning, lärande och strategiska kontrollstationer

Den regionala utvecklingsstrategin ska vara ett levande styrdokument, och det regionala utvecklingsarbetet ska vara ett levande arbete. En tydlig långsiktig inriktning och uthållighet måste kombineras med aktiv förmåga till anpassning. Arbetet med uppföljning och analys ska ge oss bättre förutsättningar att välja rätt insatser, följa pågående arbete, analysera uppnådda resultat och dra lärdomar för att utveckla arbetet. En aktiv kunskapsöverföring och förslag till utveckling och förändring av det regionala utvecklingsarbetet ska ske inom och mellan samverkanstrukturens olika delar och aktörer. Resultat av uppföljning ska kommuniceras på ett ändamålsenligt sätt.

Den regionala utvecklingsstrategin och dess genomförande ska följas upp på flera nivåer med olika frekvens, i syfte att styra mot effektivitet i arbetet och önskade resultat/effekter. Från årlig uppföljning av indikatorer (under respektive strategiskt utvecklingsområde samt Agenda 2030) och långsiktiga åtaganden, till att mer löpande följa och styra arbetet som är mer prioriterat (under prioriterade mål under programperioden).

Regionalt forum ska årligen ges möjlighet att aktivt ta ställning till relevans och inriktning avseende strategins långsiktiga åtaganden, indikatorer samt det arbete som bedrivs inom ramen för de prioriterade målen.

I den mån det är lämpligt ska uppföljning av

den regionala utvecklingsstrategin koordineras med uppföljning av andra länsövergripande mål och program. Uppföljning ska naturligtvis aldrig genomföras för sin egen skull, utan en aktiv avvägning ska ske där nyttan med uppföljning ställs mot den arbetsinsats som denna genererar. Uppföljning ska regelmässigt beakta Agenda2030-aspekter. Där behov finns av mer träffsäker uppföljning kan ett utvecklingsarbete ske. Exempelvis finns ett utvecklingsbehov kring mer evidensbaserade processindikatorer för det regionala utvecklingsarbetet, som styr mot önskade resultat och effekter utifrån de konkreta utvecklingsåtgärder som genomförs. Ett utvecklingsarbete bör ske under programperioden för att ta fram förslag på sådana indikatorer.

I den regionala utvecklingsstrategins underdokument Sammanhållen genomförandeplan beskrivs vissa aspekter från detta genomförandeavsnitt lite mer ingående. Där konkretiseras även ramar och inriktning för fortsatt planering och genomförande av de delområden som ingår i prioriterade mål under programperioden.

Begrepp i strategin

Arbetsintegrerande sociala företag (ASF) driver näringsverksamhet som vilket företag som helst, men med skillnaden att de har som övergripande mål att integrera människor som har svårt att få eller behålla ett arbete i samhälle och arbetsliv. Utöver att sälja varor och tjänster till kunder och genom arbete integrera människor på arbetsmarknaden och i samhället, ska ett ASF vara organisatoriskt fristående från offentlig verksamhet och skapa delaktighet för medarbetarna. Vidare ska ASF i huvudsak återinvestera sina vinster i den egna eller liknande verksamhet.

Areella näringar är ett samlingsbegrepp för näringar som använder biologiska och naturgeografiska resurser på land och i vatten. Areella näringar omfattar jord- och skogsbruk, djurhållning, renskötsel, fiskenäring och jakt.

Barnkonventionen är FN:s konvention om barnets rättigheter och innehåller bestämmelser om mänskliga rättigheter för barn. Det är ett rättsligt bindande internationellt avtal som slår fast att barn är individer med egna rättigheter. I januari 2020 blev barnkonventionen lag i Sverige. Det innebär att barn som rättighetsbärare har fått en starkare juridisk ställning. Det innebär också att all offentlig verksamhet ska genomsyras av ett barnrättsperspektiv.

Biologisk mångfald innebär att vi har ett landskap med många olika naturtyper, olika arter och en stor genetisk variation inom arter. Med andra ord ett begrepp som beskriver variationen av liv på jorden.

Ekologisk återhämtning används som begrepp i strategin när vi syftar på ett ekosystem som har blivit påverkade av mänsklig aktivitet och exploatering återställs eller tillfrisknar, exempelvis att den biologiska mångfalden ökar. Förenklat kan vi tala om ekologisk återhämtning i länet när det nationella miljö kvalitetsmålet ”blinkar grönt”.

Enprocentregeln är den ekonomiska principen som anger att en procent av den samlade kostnaden vid offentligt finansierad ny-, om- och tillbyggnad ska avsättas för konstnärlig gestaltning. Regeln är värdefull eftersom den öppnar upp möjligheter att få medel till konstnärlig gestaltning genom nybyggnation.

Insatsmedel handlar om till exempel drivmedel, gödselmedel, växtskyddsmedel, utsäde och foder, som används inom jordbruket. Idag är den största delen av dessa insatsmedel importerade, vilket har påverkan på jordbrukets sårbarhet för störningar och på hållbarhet.

Miljö kvalitetsmålen: Sveriges 16 miljö kvalitetsmål beskriver det tillstånd i den svenska miljön som miljöarbetet ska leda till. 1) Begränsad klimatpåverkan 2) Frisk luft 3) Bara naturlig försurning 4) Giftfri miljö 5) Skyddande ozonskikt 6) Säker strålmiljö 7) Ingen övergödning 8) Levande sjöar och vattendrag 9) Grundvatten av god kvalitet 10) Hav i balans samt levande kust och skärgård 11) Myllrande våtmarker 12) Levande skogar 13) Ett rikt odlingslandskap 14) Storslagen fjällmiljö 15) God bebyggd miljö 16) Ett rikt växt- och djurliv.

Närcirkulär används i strategin för att visa på vår förmåga att med lokala resurser, baserat på fotosyntes och de till människor kopplade organiska och materiella kretsloppen, kunna säkerställa grundläggande mänskliga behov (så som näring, vatten, värme, elektricitet, drivmedel, sanitet osv.). Det finns många exempel på ohållbara cirkulära lösningar och skälet är att de bygger på förflyttningar över stora avstånd baserat på exempelvis ett ohållbart logistiksystem. Förenklat kan man säga att när vi talar om att något ska vara närcirkulärt så är det vårt samspel med de lokala kretsloppen som vi syftar på.

Polarisering i den regionala utvecklingsstrategin syftar på vad som kan kallas politisk polarisering, vilket kan beskrivas som när skillnader mellan politiska attityder går till ideologiska ytterligheter. Polarisering, och att tycka väldigt olika, är inte synonymt med att vara av ondo. Men politisk polarisering kan vara skadligt, och leda till att olika åsiktsläger ifrågasätter den andras moraliska legitimitet, och ser dess politiska åsikter som ett direkt hot mot den egna livsstilen eller nationen som helhet. Det kan minska tillit, öka intolerans, diskriminering och våld och i värsta fall undergräva demokratin och förtroendet för dess institutioner.

Populism är inte ett helt entydigt begrepp. Men det finns en viss enighet kring att kärnan i populism definieras av a) att man lyfter fram en ”verklig folkvilja” och att man är emot ”den styrande eliten” (politiskt, ekonomiskt, kulturellt), b) att man polariserar och lyfter en konflikt mellan ”folkviljan” och ”eliten”, samt c) att man säger sig kunna företräda ”folkviljan”. Populismen står därmed i kontrast till en mer pluralistisk och vedertagen syn på det demokratiska politikarbetet och beslutsfattandet, där olika perspektiv och intresser ges plats i en mer öppen process. Populister ser istället ett värde av att polarisera grupper och synpunkter, och att skapa konfliktpunkter. Populism finns såväl till höger som till vänster inom den traditionella politiska skalan.

Resiliens är den långsiktiga kapaciteten hos ett system, vare sig det är en skog, ett samhälle eller en ekonomi, att förebygga och hantera påfrestningar och kriser. Resiliens handlar alltså både om motståndskraft och anpassningsförmåga, att hantera förändring och fortsätta att utvecklas.

Samband - regionala, storregionala,

funktionella: Med samband menas, i bred bemärkelse, strukturer och beroenden. Regionala samband innefattar strukturer och beroenden inom länet, medan storregionala samband är länsöverskridande. Exempel på samband är fysiska strukturer för bebyggelse, näringsverksamhet och anläggningar, regionala och delregionala kärnor, natur-, grön- och rekreationsområden, vattenförsörjning, kulturarv, infrastruktur för transporter liksom strukturer som minskar sårbarhet och klimatpåverkan. Funktionella samband innebär att koppla samman och integrera olika platser till en fungerande helhet. Det kan exempelvis handla om en väl fungerande kollektivtrafik och en hög standard på vägnätet.

Sociala innovationer är ett begrepp som kan beskrivas som nytänkande tjänster, produkter, processer och metoder som strävar efter att möta samhällets utmaningar. Samhällsutmaningarna kan vara alltifrån segregation, arbetslöshet, finanskris eller klimathot. Syftet med sociala innovationer är att möta behov som inte tillgodoses av marknaden eller den offentliga sektorn.

Socialt entreprenörskap syftar till när en person, själv eller i samarbete med andra, tar fram innovativa och affärsmässiga lösningar på samhällsutmaningar. Det kan handla om allt ifrån att minska arbetslösheten till att förbättra miljön.

Sociala företag är verksamheter som arbetar för att skapa samhällsnytta och att lösa ssamhälls-utmaningar. Det kan exempelvis handla om att minska utanförskap eller arbetslöshet, att bidra till ökad trygghet eller att förbättra klimatet. Dessa företag bedrivs som en affärsmässig verksamhet och de mäter sina resultat i samhällsnyttiga mål. Det mesta av det ekonomiska överskottet återinvesteras i verksamheten. Sociala företag kan vara organiserade på många olika sätt, exempelvis som aktiebolag, ideell organisation eller ekonomisk förening.

Socioekonomiskt utsatt område: Det finns flera olika benämningar på områden som anses utsatta. Några exempel är socialt utsatta områden, utanförskapsområden eller områden med socioekonomiska

utmaningar. I RUS används benämningen ”socioekonomiskt utsatt område”. Vilken benämning som används varierar ofta mellan olika sammanhang och aktörer. Ett socioekonomiskt utsatt område omfattar både sociala och ekonomiska faktorer. I enlighet med regeringens strategi för att motverka och minska segregation avses här områden som i jämförelse med riksgenomsnittet karaktäriseras av bland annat hög arbetslöshet och långtidsarbetslöshet, låg sysselsättning, hög andel personer med försörjningsstöd, bristande skolresultat och lågt valdeltagande. Det är också vanligt att andelen barn och ungdomar är högre än i andra liknande tätbebyggda områden. Samtidigt är det viktigt att poängtera att det är långt ifrån alla personer som bor i socioekonomiskt utsatta områden som är socioekonomiskt utsatta.

Fokusområden (Smart specialisering)

Inom ramen för strategi för smart specialisering har Uppsala läns fokusområden identifierats. Smart specialisering handlar om att satsa på det vi kan bli bäst på. Länets fokusområden är alltså de områden som bedöms ha störst potential att kraftsamla för innovation och tillväxt. Dessa är:

- **Avancerad produktion**

I länet finns kunskapsintensiva industriföretag och avancerad produktion som håller hög internationell klass inom områden som massatillverkning, kärnkraft, verktygstillverkning, specialgjutning, pulvermetallurgi, specialkablage och bioläkemedel. Nya produktionsmetoder i industrin som öppnar för nya smarta och mer hållbara material samspelar med forskning och utbildning kring materialutveckling och industriell IT.

- **Gröna näringar**

De gröna näringarna omfattar jord-, lant- och skogsbruk, trädgård och landsbygdens miljö. Gröna näringar är ett område under stark utveckling, inte minst utifrån ett ökande behov av nya sätt att producera och konsumera livsmedel. Länet har goda förutsättningar att möta det behovet, med flera företag som har tekniklösningar för cirkulär produktion i kombination med den kompetens som finns vid våra lärosäten.

- **Energi- och miljöområdet**

Inom energi- och miljöområdet utvecklas ny teknik för produktion, lagring och styrning av energi. Detta är metoder som understödjer övergången till en ekonomi med optimerad resursanvändning och minskade koldioxidutsläpp, vilket svarar mot viktiga samhällsutmaningar och har stark potential att etableras internationellt. Utvecklingen av nya och mer hållbara energilösningar samspelar med energirelaterad forskning och utbildning.

- **Life science**

Life science är en viktig industri för Sverige och med särskild relevans för Stockholm-Uppsalaregionen. Det handlar om bland annat läkemedel, bioprocess, medicinteknik, diagnostik och behandlingsmetoder som bidrar till bättre vårdkvalitet, ökad hälsa och ett längre liv med kvalitet för en befolkning som blir allt äldre.

- **Tech-branschen**

Tech-branschen är en innovativ bransch som huvudsakligen fokuserar på att utveckla och tillverka olika former av digitala tjänster, produkter, plattformar eller hårdvara. Inom tech-branschen sker snabb utveckling med många nya företag som etablerar sig globalt redan från första dagen. Branschen präglas av snabb tillväxt och kan dra nytta av den utvecklingskraft och de nätverk som finns i länets innovations- och företagsstödsystem.

RUS i korthet

Vår vision:

Ett gott liv i en nyskapande och hållbar kunskapsregion med internationell lyskraft



Strategiska utvecklingsområden	En region för alla	En hållbart växande region	En nyskapande region
<p>Långsiktiga utvecklingsmål</p> <p>och</p> <p>Långsiktiga åtaganden</p>	<p>Ett hälsofrämjande samhälle</p> <ul style="list-style-type: none"> - Planera för samhällen som främjar hälsa - Omställning till en effektiv och nära vård <p>Ett öppet och inkluderande samhälle</p> <ul style="list-style-type: none"> - Ta tillvara och främja civilsamhällets kraft och engagemang - Samverkan för säkra och trygga samhällen - Ge ökade möjligheter till digital kompetens och tillit <p>Utbildning och sysselsättning för alla</p> <ul style="list-style-type: none"> - Skapa goda möjligheter till ett livslångt lärande - Möjliggöra egen försörjning på en mer jämställd, jämlik och växande arbetsmarknad 	<p>Ett transporteffektivt samhälle med tillgängliga och hållbara transporter</p> <ul style="list-style-type: none"> - Arbeta för en ökad samordning av godstransporter - Utveckla en samhällsplanering för hållbart resande <p>Säkra och attraktiva städer och livsmiljöer</p> <ul style="list-style-type: none"> - Utveckla bostadsbestånd i en god bebyggd miljö <p>Utveckla en tillförlitlig och fossilfri samhällsteknisk infrastruktur</p> <ul style="list-style-type: none"> - Eleffekt som möter ökande behov - Utveckla den digitala infrastrukturen <p>Livskraftiga naturmiljöer och hållbar livsmedelsförsörjning</p> <ul style="list-style-type: none"> - Säkra ett miljömässigt hållbart samhälle - Ökad samverkan och kunskapsöverföring inom länet för hållbar livsmedelsförsörjning 	<p>Kompetens till länets företag och organisationer</p> <ul style="list-style-type: none"> - Kunskap och dialog för en ökad matchning mellan utbildning och arbete - Attrahera kompetent arbetskraft till länet <p>Ett gott klimat för utveckling och hållbar tillväxt i hela länet</p> <ul style="list-style-type: none"> - Utveckla en kulturregion med internationell lyskraft - Stöd till fler företag att bli internationellt verksamma - Utveckla en växande besöksnäring <p>Innovation för hållbar tillväxt och utveckling</p> <ul style="list-style-type: none"> - Utveckla det regionala företags- och innovationsstödsystemet - Skapa bättre förutsättningar för socialt entreprenörskap och sociala företag - Utveckla och koppla samman företag, akademi och offentliga organisationer inom länets viktiga fokusområden
<p>Prioriterade mål för utveckling under programperioden 2021–2024</p> <p>med</p> <p>Delområden</p>	<p>Nära och hälsofrämjande vård och samhälle</p> <ul style="list-style-type: none"> - Skapa samhälleliga förutsättningar för förbättrad fysisk och psykisk hälsa bland barn och unga - Förnyad vårdstruktur med stöd av digitala lösningar <p>Ett gott samhällsklimat med hög tillit och inkludering</p> <ul style="list-style-type: none"> - Fastställa former för hur länet bäst samverkar för stärkt samhällsklimat - Insatser i det brottsförebyggande och trygghetskapande arbetet <p>Återhämtning efter covid-19</p> <ul style="list-style-type: none"> - Insatser för återhämtning av arbetsmarknaden - Folkhälsofrämjande insatser 	<p>En hållbar och robust regional samhällsplanering och infrastruktur</p> <ul style="list-style-type: none"> - Utveckla en regional samhällsplanering - Utveckla länets resiliens och kontinuitetsplanering - Säkra samverkan och strukturer för utveckling av den samhällstekniska infrastrukturen <p>Samverkan för att uppnå de nationella miljömålen</p> <ul style="list-style-type: none"> - Genomförande av åtgärdsprogram för att nå miljömålen 	<p>En ökad utmanings- och kunskapsdriven hållbar tillväxt, utveckling och innovation</p> <ul style="list-style-type: none"> - Strategi för smart specialisering <p>Återhämtning efter covid-19</p> <ul style="list-style-type: none"> - Insatser för återhämtning av näringslivet

