



FLER
KAN
MER!

Avsiktsförklaring Ljura

Februari 2022



Avsiktsförklaring Ljura

Denna avsiktsförklaring har tagits fram i samverkan mellan Norrköpings kommun och Hyresbostäder i Norrköping. Avsiktsförklaring är en långsiktig utvecklingsplan för stadsdelen. Syftet med samverkan över organisationsgränser och den gemensamma planen är att få de båda organisationerna att gå i takt och dra nytta av varandras insatser för stadsdelens bästa.

Avsiktsförklaringen består av en vision och målbilder för en stadsdel samt strategier för hur dessa målbilder kan uppnås. Genomförande av avsiktsförklaringen hanteras i aktivitetsplaner som följs upp och revideras regelbundet.

Gemensamt för allt arbete med stadsdelsutveckling inom ramen för Samverkan *Fler kan mer* är dessa målsättningar:

- Utjämna ojämlikheter
- Öka tryggheten
- Inga stads/kommundelar på polisens lista över utsatta områden

Sammanfattad bakgrund

Dagens Ljura planerades direkt efter andra världskriget och byggdes 1951-55 av stiftelsen Hyresbostäder. Innan dess användes marken bland annat till tobaksodlingar. Ljura ligger strax sydöst om innerstaden med en tydlig koppling genom Vasaparken. Även kopplingen söderut mot Hageby och västerut till Söderstaden och Klingsberg är tydlig. Däremot är E22/Söderköpingsvägen idag en barriär österut mot Smedby.

Ljura var det första området i Norrköpings som planerades efter de nya planeringsprinciper som blev vägledande för det stora bostadsbyggande som startade i mitten av 1900-talet. Stor enhetlig bostadsbebyggelse med en sida ut mot trafik och parkering och en sida in mot bilfria innergårdar och park. Eftersom hyreslägenheterna i Ljura bara hade små lägenheter minskade befolkningen över tid när bostadspreferenserna ändrades och inte längre fungerade för barnfamiljer. På 1980-talet kompletterades därför området med större lägenheter i den nordöstra delen av området.



Ljura under uppbyggnad under slutet av 1940-talet.

I slutet av 1950-talet fanns två affärscentrum i Ljura. När befolkningen minskade och resevanor och andra vanor förändrats över tid fanns inte längre underlag för det. Det södra centrumet är idag kontor och bostäder medan det norra finns kvar med livsmedelsbutik och andra verksamheter. På andra sidan Ljurafältet utmed Albrektsvägen mot Klingsberg finns idag flera livsmedelsbutiker, gym och annan service.

Den fysiska miljön i Ljura är mycket tydligt uppdelad i privat-halvprivat och offentligt. Många bostäder i markplan har egna små trädgårdar och de fina innergårdarna är tydligt halvprivata – besökare är välkomna på de boendes villkor. Parken i mitten är till för alla. I Ljura dominerar hyresrätten även om det finns andra boendeformer. De flesta av de bostads- och äganderätter som finns har tillkommit de senaste åren, intill centralbadet. På Ljurafältet har många bostadsrätter byggts, dessa hör dock till stadsdelen Klingsberg.



Vision

Ljura är en stadsdel för gemenskap och hållbar livsstil. Den moderna 50-talsdrömmen nära den centrala staden med alltfler mötesplatser och målpunkter. Ljuraparken är en grön och trygg oas för både boende och besökare.

Målbilder

För att visionen för Ljura ska nås behövs ett arbete mot i huvudsak tre tematiska målbilder. Dessa målbilder är baserade på en analys av områdets behov och potential samt förutsättningar för att nå en ökad hållbarhet.

- **Den hållbara stadsdelen**
- **Den trygga stadsdelen**
- **Den lekfulla och hälsosamma stadsdelen**



Målbild 1: Den hållbara stadsdelen

I Ljura kan alla odla sina egna grönsaker och blommor. Innergårdarna utvecklas alltmer med odling med olika inriktningar som stärker stadsdelens identitet och skapar stolthet och ansvarstagande hos de boende. Många hus är självförsörjande med solenergi och många lever här utan bil tack vare mycket god tillgänglighet till hållbara kommunikationer samt närhet till centrala staden. Den hållbara livsstilen möjliggörs ytterligare genom plattformar för återbruk och delningsekonomi.

Målbild 2: Den trygga stadsdelen

Med utgångspunkt i odlingarna och utvecklingen av den välbesökta Ljuraparken finns många naturliga mötesplatser för både boende och besökare, vilket stärker gemenskapen och tilliten och därmed motståndskraften mot social oro och brottslighet. När fler besöker Ljura uppstår flöden av människor vilket ökar tryggheten och toleransen.

Målbild 3: Den lekfulla och hälsosamma stadsdelen

I Ljuraparken finns plats för lek, rekreation och samvaro. Många innergårdar har lekmiljöer för mindre barn och i parken finns lekmiljöer som lockar barnfamiljer från hela staden. Här finns också anläggningar för träning och gott om plats för många olika typer av aktiviteter. Närheten till Centralbadet, Fältrittklubben och annat som finns och etableras här synliggörs och ökar Ljuras attraktivitet som bostadsområde och plats att vara.

Strategier för utveckling

Den hållbara stadsdelen

Möjliggör minimal miljöpåverkan

Ljura är ett område som präglas av hållbarhet. Hållbarheten genomsyrar allt från boendes sätt att transportera sig till hur husen värms upp. Detta synliggörs på ett sätt så att alla, oavsett boende eller besökare, förstår, lär sig om samt inspireras av området. Alla boende, gammal som ung, har möjlighet att förverkliga en hållbar livsstil. Detta görs genom fortsatt utveckling av odlingsmöjligheter samt främjande och införande av hållbara mobilitetslösningar.

Skapa förutsättningar för delningsekonomi

Det hållbara vardagslivet underlättas genom att det skapas förutsättningar för god delningsekonomi. Alla boende har tillgång till tjänster som möjliggör enkel hyring och delning av saker och tjänster. Konceptet kan utvecklas och på sikt når det fler norrköpingsbor.

Utveckla de gröna miljöerna

Stadsdelsparken i Ljura och de gröna innergårdarna utvecklas så att de tydligare kompletterar varandra och erbjuder en mångfacetterad grön miljö med många olika mötesplatser samt anläggningar för fysisk aktivitet och rekreation. Innergårdarna är till för de boende i första hand och har individuella karaktärer. Fler innergårdar utvecklas med individuella gröna teman. Odlingsmöjligheter i parken tillskapas för flera, inte bara för de som bor i Ljura.



Stadsodlingen Magnolia finns på två innergårdar i Ljura





Den trygga stadsdelen

Stärka och tydliggöra områdets fysiska strukturer

Stimulera rörelse i stadsdelen genom att bevara och stärka rörelsestråk och målpunkter i området. Dessa behöver marknadsföras till invånare och besökare. Området behöver även ha en funktionell belysning. Ljuraparken är stor till ytan och behöver regelbundna driftsinsatser för att erbjuda en trygg och funktionell miljö. Samverkan mellan lokala aktörer för att arbeta förebyggande för trygghetskänslan i området är viktig att utveckla. Genom att bevara den öppna utformningen av utemiljöerna möjliggörs en flexibel och behovsstyrd användning. Ljuraparkens lekmiljö är i behov av upprustning för att kunna erbjuda rolig och utvecklande lek för dagens och morgondagens besökande barn. Genom att ta inspiration från 50-talets karaktärer kan områdets identitet som den moderna 50-tals drömmen stärkas.

Tillföra nya funktioner som stärker områdets attraktivitet

Det är viktigt att människor kan mötas i Ljura året om, såväl inomhus som utomhus. Det behövs mötesplatser som katalysatorer för boendeengagemang, gemenskap och utveckling av idéer. Ett aktivt boendeengagemang är en förutsättning för en hållbar och attraktiv utveckling av Ljura. Stadsodlingskonceptet kan appliceras på fler ytor i området för att öka ansvarskänslan, tillhörigheten och trivselen på bostadsgårdarna och i parken. Mötesplatserna stimulerar flödet av människor i området och ökar tryggheten.

Tydliggöra områdets identitet

För att stärka Ljuras identitet som den moderna 50-talsdrömmen bör de fysiska strukturerna fortsatt respekteras. Området måste vara funktionellt för dagens behov, men gärna med inspiration från tidigare epoker. Tillägg som stärker områdets identitet görs bäst med kreativitet och finesse. Som en välskött, attraktiv och intressant stadsdel blir Ljura ett uppskattat område både av boende och Norrköpingsbor i stort.



Den lekfulla och hälsosamma stadsdelen

Fysisk aktivitet och välbefinnande

Parken får en tydlig identitet som plats för fysisk aktivitet, samvaro och avkoppling som lockar besökare från ett betydligt större omland. Fysisk aktivitet är välgörande för hälsan och bidrar till att människor från olika stadsdelar möts och inspirerar varandra. Här är Centralbadet och Fältrittklubben viktiga tillgångar som bidrar till Ljuras attraktivitet. Insatser som öppnar upp parken och ger överblick som belysning etc, ger trygghet som lockar fler besökare. Mångfunktionalitet leder till att barn och vuxna vistas i och använder parken på olika sätt samtidigt och över en större del av dygnet.

Lekfull miljö

Med ett helhetsperspektiv på hela stadsdelen, både innergårdar och stadsdelspark och med enkla medel görs kreativa inslag som inbjuder till lek och aktivitet. Detta gör att gränser suddas ut och att barn mer obehindrat kan röra sig mellan olika innergårdar och andra miljöer i stadsdelen. Då grundläggs också sunda rörelsevanor för framtiden. Med utgångspunkt i 50-talets formspråk och sociala ambition kan vuxen närvaro i utemiljön vara önskvärd för att ytterligare stärka tryggheten, tillhandahålla utrustning och stimulera till möten genom lek.

Befintliga bollplanen kompletteras med andra aktivitetsytor som utmanar och stimulerar till nya sätt att utöva idrott. Detta inkluderar fler än de som brukar använda bollplaner. Andra gräsytor bibehålls för flexibel användning – lek, gruppträning, picknick etc.

Genomförande och uppföljning

Aktivitetsplan

Utifrån strategierna formuleras konkreta aktiviteter. Aktivitetsplanen tas fram, genomförs och följs upp i nära dialog med den respektive utförande verksamhet och inom de ansvarsområden ingående parter har. Dessa aktiviteter är av någon av dessa typer:

- Uppdrag från nämnd/företagsledning eller redan beslutad budget
- Uppdrag som kan utföras inom befintlig budget, till exempel enklare utredningar, driftsåtgärder, enklare förbättringar i den fysiska miljön etc.
- Uppdrag på lite längre sikt som bedöms rimliga att äska/föreslå investeringsmedel för

För varje aktivitet ska preliminär tidplan, ansvar och mätbarhet beskrivas.

Aktivitetsplanen följs upp en gång per år och revideras en gång per år eller efter behov.

För Ljuras del handlar aktiviteterna till exempel om insatser för att skapa förutsättningar för delningstjänster, att samordna belysningsförbättringar mellan kommunal mark respektive kvartersmark, att skapa relationer och nätverk för liv och rörelse i Ljura och att genomföra den planerade upprustningen av Ljuraparken i nära samverkan mellan våra två organisationer och Ljuraborna i syfte att skapa trygghet och förutsättningar för aktiviteter för alla boende och besökare.

Kritiska framgångsfaktorer

Begreppet kritiska framgångsfaktorer kan enklast beskrivas som faktorer som måste bli uppfyllda för att strategin bakom ett utvecklingsarbete ska bli framgångsrikt och därmed kunna nå sina uppsatta mål. Under arbetet med framtagandet av Avsiktsförklaringarna har vi identifierat tre allmängiltiga faktorer som – oavsett stadsdel – behöver vara på plats för att vi ska lyckas. Dessa kritiska framgångsfaktorer har vi samlat under rubrikerna; *boendekraft*, *kommunikation* och *brottsprevention*. Dessa tre faktorer gör inte anspråk på att vara heltäckande och kan komma att kompletteras eller förändras vartefter arbetet fortskrider.

Boendekraft

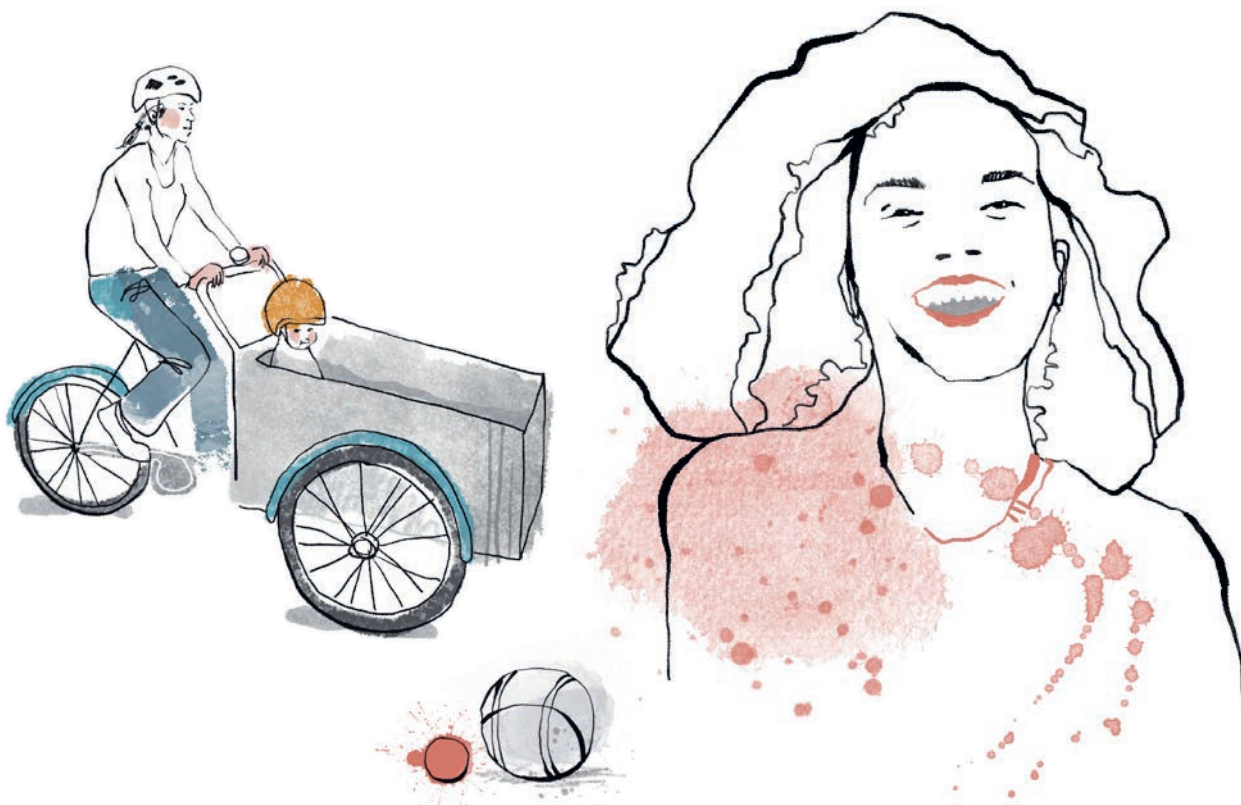
För att bedriva ett framgångsrikt utvecklingsarbete måste detta ske tillsammans med områdets olika aktörer – och inte minst – i nära samverkan och dialog med områdets invånare. Om människor som bor eller verkar i ett område känner delaktighet, känner att deras röst blir hörd och att det finns forum och möjligheter till kommunikation och delaktighet med oss som hyresvärd/kommun och med andra aktörer i området så trivs man bättre. Och trivs man bättre känner man sig mer hemma. Och känner man sig mer hemma så bryr man sig mer och tar ett större ansvar för sitt eget hem och för området i stort.

Kommunikation

Att lyckas med en positionering (identitet) av en stadsdel kräver konsekvens och uthållighet. Konsekvens genom att varje dag ställa sig frågan på vilket sätt vårt agerande och våra beslut bidrar till att förstärka den aktuella stadsdelens positiva identitet. Det kan handla om allt ifrån rekrytering och kompetensutveckling av personal till innehåll och utformning av kommunikation, evenemang, mötesplatser osv. Kort sagt att varje enskild insats eller åtgärd ska planeras och genomföras på ett sådant sätt att det bidrar till att utveckla och förtydliga stadsdelens identitet.

Brottsprevention

Begreppet trygghet har i årtionden varit den enskilt viktigaste faktorn när invånare fått uppge vad man anser viktigast i sitt val av boende. Begreppet är naturligtvis väldigt brett, men också väldigt personligt. Det kan handla om allt ifrån relationerna till grannar, utemiljön utformning, belysning, klotter osv. I denna plan kommer mycket av detta lyftas och beaktas i de åtgärder som finns beskrivna. Ett mer svårhanterligt hot mot människors upplevda trygghet är öppen kriminalitet med exempelvis droghandel, våld, hot, skadegörelse osv. Parallellt med genomförandet av denna plan behöver vi därför säkerställa ett effektivt och uthålligt arbete när det gäller brottsprevention. Befintligt EST-arbete (Effektivt Samverkan för Trygghet) måste kunna räkna med vårt fortsatta stöd vad gäller resurser – såväl personella som ekonomiska.





Samverkan för
Norrköpings
stadsdelsutveckling

DU ÄR HEMMA
HYRESBOSTÄDER

